

МОСКОВСКИЙ КЛУБ ВЕЛОТУРИСТОВ

ОТЧЕТ

о велосипедном походе
ВТОРОЙ категории сложности (с элементами 3 к.с.)
по полуострову Крым,
совершенном с 6 октября по 13 октября 2012 года

Маршрут: Новоалексеевка – Генчешек – Каменское – Владиславовка – Партизаны – Приветное – Львовское – Пролом – Белая Скала – Белогорск – Пчелиное – Караби-Яйла – Демерджи-Яйла – Лучистое – Перевальное – Константиновка – Новопавловка – Научный – Бахчисарай - Симферополь

Маршрутная книжка № 1/5-220 (ФСТ-ОТМ)

Руководитель группы: **Шолохов Сергей Александрович**

Адрес: г. Москва, Каширское ш., д.55, к.1, кв.169

Тел. (495) 344-93-77

E-mail: s.a.sholohov@mail.ru

В работе над отчетом принимали участие:

Михневич Наталья	- медицинский и финансовый отчеты;
Михневич Сергей	- треки, культурная программа, фото;
Цветков Иван	- отчет по питанию и снаряжению, хронометраж;
Шолохов Сергей	- отчет механика, фото.

2012 г.

СОДЕРЖАНИЕ

Справочные сведения о походе	3
Определяющие препятствия маршрута	4
Участники группы	5
Характеристика района похода	6
Общая характеристика маршрута	10
Смысловая идея похода	10
Основные достопримечательности на маршруте	11
Аварийные выходы с маршрута	16
График движения заявленный	18
График движения фактический	19
Таблица метеонаблюдений	20
Техническое описание прохождения маршрута	21
Дополнительные сведения о походе	28
Перечень общественного снаряжения	28
Состав хозяйственного ремонтного набора	28
Состав аптечки первой помощи	29
Случаи оказания медицинской помощи в походе	30
Эксплуатация и ремонт средств передвижения	31
Стоимость проживания, питания и средств передвижения	32
Питание в походе	33
Бальная оценка сложности велосипедного маршрута	35
Расчет категории трудности протяженных препятствий	35
Сумма баллов за препятствия	49
Категория сложности	49
Высотный профиль похода	50
Картографический материал	51

СПРАВОЧНЫЕ СВЕДЕНИЯ О ПОХОДЕ

Группа велотуристов Московского клуба велотуристов в составе 4-х человек совершила с 6 октября по 13 октября 2012 г. велосипедный поход 2 категории сложности (с элементами 3 к. с.) по полуострову Крым по маршруту:

Новоалексеевка – Геническ – Каменское – Владиславовка – Партизаны –
Приветное – Львовское – Пролом – Белая Скала – Белогорск – Пчелиное –
Караби-Яйла – Демерджи-Яйла – Лучистое – Перевальное –
Константиновка – Новопавловка – Научный – Бахчисарай - Симферополь

Протяженность активной части – 452,4 км

Из них: Асфальт – 257,3 км
Песчаная дорога – 78,1 км
Каменистая грунтовая дорога – 50,3 км
Каменистая горная дорога – 66,7 км

Общий набор высоты за поход – 5877 м.

Общая продолжительность похода – 8 дней

Количество ходовых дней – 8 дней

ОПРЕДЕЛЯЮЩИЕ ПРЕПЯТСТВИЯ МАРШРУТА

Границы препятствия	Вид препятствия	Категория трудности	Характеристика препятствия
Стрелковое - Арабатская крепость	равнинное	2	Песчаная дорога
Головановка – Караби-Яйла	горное	2	Каменистая грунтовая дорога, каменистая горная дорога со значительными неровностями и уступами.
Плато Караби-Яйла	равнинное	3	Каменистая горная дорога со значительными неровностями и уступами, сильно пересеченная местность
Демерджи-Яйла	равнинное	2	Каменистая грунтовая дорога
Пионерское - Партизанское	равнинное	2	Каменистая грунтовая дорога, сильно пересеченная местность
Скалистое - Бахчисарай	равнинное	2	Асфальт, каменистая грунтовая дорога

УЧАСТНИКИ ГРУППЫ

Фамилия И. О.	Год рожд.	Адрес, телефон	Туристский опыт	Обязанности в группе
<p>Шолохов Сергей Александрович</p> 	1988	г. Москва, Каширское ш., д. 55, кв. 169, 8-925-344-24-47	4У (с эл.5) – Турция 1Р – Крым	Руководитель, механик, видео оператор
<p>Михневич Сергей Павлович</p> 	1986	г. Москва, ул. Н. Перво- майская, д. 48/8, кв. 53, 8-901-518-48-46	4У (с эл.5) – Турция 1Р – Крым	Штурман, культурорг, фото оператор
<p>Михневич Наталья Павловна</p> 	1982	г. Москва, ул. Н. Перво- майская, д. 48/8, кв. 53, 8-903-503-85-71	3У – Турция	Медик, казначей
<p>Цветков Иван Владимирович</p> 	1982	Московская область, Волоколамский р- н, д. Гряды, 8-12 8-926-156-95-08	4У – Алтай	Завхоз, завснар, хронометрист

ХАРАКТЕРИСТИКА РАЙОНА ПОХОДА

Крым или **Крымский полуостров**— находится на юге Украины, на территории полуострова находятся Автономная Республика Крым, Севастополь, а также часть Херсонской области (север Арабатской стрелки). С крымско-татарского языка слово «Крым», «Qırım» переводится как — «Моя родная гора».

География

Глубоко выдаётся в Черное море, с востока омывается Азовским морем. Площадь — около 26 860 км². Берега аккумулятивно выровнены. Протяженность береговой линии свыше 1 тысячи км. Крупнейшие заливы на побережье Черного моря: Каркинитский, Каламитский, Феодосийский. На побережье Азовского моря: Сиваш, Казантипский и Арабатский. На востоке Крыма Керченский полуостров, на западе — Тарханкутский полуостров. По характеру рельефа делится на 2 части: платформенно-равнинную (70 % территории) и складчато-горную. На юге Крыма — Крымские горы. Наивысшая точка полуострова — гора Роман-Кош высотой 1545 м.

Площадь поверхности полуострова около 27 тыс. км², из которых 72 % равнина, 20 % горы и 8 % озера и другие водные объекты. Омывается на западе и юге Чёрным и на востоке Азовским морями. На севере соединяется с континентом узким (до 8 км) Перекопским перешейком. На востоке Крыма, между Чёрным и Азовским морями, располагается Керченский полуостров, на западе суживающаяся часть Крыма образует Тарханкутский полуостров.

Крайняя северная точка Крыма расположена на Перекопском перешейке, крайняя южная — мыс Сарыч, крайняя западная — мыс Кара-Мрун (Прибойный) на Тарханкуте, крайняя восточная — мыс Фонарь на Керченском полуострове. Расстояние с запада на восток (между мысами Кара-Мрун и Фонарь) — 326 км, с севера на юг (от Перекопского перешейка до мыса Сарыч) — 205 км. Общая протяженность сухопутных и морских границ более 2500 км.

Климат

Крым, несмотря на относительно небольшую территорию, отличается разнообразным климатом. Климат Крыма делится на три подзоны:

- *Степной Крым (большая часть Крыма, север, запад и центр Крыма).*
- *Крымские горы*
- *Южный берег Крыма*

Климат северной части умеренно континентальный, на южном берегу — с чертами субтропического. Средняя температура января от +1 °С на севере до +4 °С на юге, июля +24 °С. Осадков от 300—500 мм на год на севере до 1000—1200 мм в горах.

Степная часть Крыма лежит в степной зоне умеренного климата. Эта часть Крыма отличается длительным засушливым и очень жарким летом и мягкой, малоснежной зимой с частыми оттепелями и очень переменчивой погодой. Для Крымских гор характерен горный тип климата с выраженной поясностью по высотам. Южный берег Крыма лежит в субтропическом поясе. Лето также очень жаркое и сухое, зима же влажная и мягкая. Для Южного берега Крыма характерен средиземноморский климат. Снежный покров бывает только временный, устанавливается в среднем раз в 7 лет, морозы только при прохождении арктического антициклона.

Флора

Флора Крымского полуострова чрезвычайно богата и насчитывает более 2700 видов высших сосудистых растений. Это примерно 60% всей флоры Украины, поэтому не удивительно, что в Крыму много редких растений, нуждающихся в охране. Их число приближается к 600. В Красную книгу Украины (1996) занесено 203 вида растений и 10 видов грибов, обитающих в Крыму!

Крым населяют растения, пришедшие из разных геологических эпох. Больше половины сегодняшней флоры Крыма — это доледниковые реликты. Их крымский «стаж» насчитывает до 20 млн. лет. Это, например, Земляничник мелкоплодный (*Arbutusandrachne*), Сосна крымская (*Pinuspallasiana*), Комперия Компера (*Comperiacomperana*) и др. Некоторые обычные для севера растения проникли к нам, на юг, благодаря последнему континентальному оледенению, закончившемуся около 10000 лет назад. Такие виды являются ледниковыми реликтами. Среди них — Береза повислая (*Betulapendula*), Грушанка круглолистная (*Pyrolarotundifolia*), Калужница болотная (*Calthapalustris*).

По характеру географического распространения (т.е. по ареалам) виды крымской флоры дают пеструю картину: здесь есть и средиземноморские, и переднеазиатские, и европейские растения. Однако особую ценность составляют эндемы — виды, которые не встречаются больше нигде в мире. Во флоре полуострова насчитывается около 140 таких видов растений. В их числе — Клен Стевена (*Acerstevenii*), Эспарцет Палласа (*Onobrychispallasii*), Боярышник Поярковой (*Crataeguspojarcoviae*) и знаменитая Ясколка Биберштейна — крымский «эдельвейс» (*Cerastiumbiebersteinii*), а также представитель единственного эндемичного рода в крымской флоре — Румиякриптолистная (*Rumiacrithmifolia*).

На равнинах Крыма господствует степная растительность: полынно-типчаковые, ковыльные и разнотравные степи. Большая часть их теперь распахана и занята зерновыми, овощными, эфирномасличными культурами, садами и виноградниками.

В горном Крыму произрастают леса, они занимают 340 тыс. га. Склоны Крымских гор заняты преимущественно дубовыми (65% площади всех лесов), буковыми (14%), грабовыми (8%) и сосновыми (13%) лесами. На

Южном Берегу Крыма (Крымское субсредиземноморье) произрастают реликтовые можжевельново-дубовые леса.

До сих пор мы не можем сказать, что флора Крыма изучена полностью. Ботаники еще находят новые для полуострова виды. В начале 1990-х гг. на Демерджи-яйле была обнаружена орхидея Ятрышник обожженный (*Orchis ustulata*). С другой стороны, за последние десятилетия из крымской флоры пришлось вычеркнуть 39 исчезнувших видов, в том числе Колюченосник Сибторпа (*Echinophora sibthorpii*), обитавший до 1980-х гг. в Новом Свете.

Большие растительные богатства сосредоточены в парках Крыма, но здесь представлены главным образом интродуцированные виды. 30 парков Крыма, в том числе Никитский ботанический сад — Национальный научный центр, — объявлены заповедными памятниками садово-паркового искусства.

Фауна

Фауна Крыма включает представителей средиземноморского происхождения (преимущественно в горной части) и пришельцев с материковой Украины (равнинная часть). Много эндемиков. Однако в целом видовой состав беднее, чем на сопредельных территориях, что объясняется изолированным положением Крыма. Всего насчитывается около 10 000 видов беспозвоночных и примерно 400 видов позвоночных животных. Из сухопутных улиток местами многочисленны представители рода Геликс, Ксеропитка, Брефулопсис и др. Из паукообразных особо интересны фаланга, тарантул, крымский скорпион (ядовит!), около 30 видов иксодовых клещей. Из многоножек заслуживает внимания ядовитая сколопендра. Насекомые представлены 27 отрядами: жуки (более 3000 видов) перепончатокрылые (около 1500), двукрылые (более 1000), бабочки (около 2000), клопы (более 1000 видов). Остальные отряды содержат значительно меньше видов.

Позвоночные включают рыб, амфибий, рептилий, птиц и млекопитающих. Пресноводных рыб 36 видов. Большинство (22) составляют семейство карповых. Имеются лососевые (форели), вьюновые (голец, щиповка), колюшковые (трехиглая колюшка), окуневые (окунь, судак, ерш), бычковые (бычок-подкаменщик), карпозубые (гамбузия), а также щуковые, обыкновенные сомы, пецилиевые, керчаковые. Земноводных 6 видов. Пресмыкающихся 14 видов. Птиц около 300 видов. Из них оседлых — 61 вид, летних гнездящихся — 117 видов, пролетных — 62, зимующих — 27 и залётных — более 20 видов. Звери представлены отрядами Насекомоядные (5 видов), Рукокрылые (18 видов), Зайцеобразные (заяц-русак и дикий кролик), Грызуны (16 видов), Китообразные (белобочка, афалина и азовка), Хищные (7 видов), Парнокопытные (благородный олень, косуля, муфлон, дикий кабан, проводится акклиматизация лани). В связи с тем, что Крым хорошо обжит человеком, обитающие на полуострове животные повсеместно нуждаются в бережном к ним отношении и охране. Это в первую очередь относится к «краснокнижным» видам, а их в Крыму немало.

Опасные растения и животные

Ясенец, он же Неопалимая Купина, он же Звездочка. Высокое травянистое растение, высотой до 1 м, покрытое в июне очень красивыми цветами. Именно красота цветов становится причиной несчастных случаев. Растет в горно-лесной части Крыма. Листья похожи на листья ясеня, цветы - большие, нежно сиреневого или розового цвета. В начале июля на месте цветов появляются коробочки с семенами в виде правильных пятиконечных звезд. При всей своей красоте растение имеет резкий неприятный запах какого-то лекарства (ассоциация со стоматологическим кабинетом). Запах обычно чувствуется издалека и должен служить предупреждением об опасности. К этому растению ни в коем случае нельзя прикасаться и нюхать - это может привести к ожогу легких, и как следствие - к летальному исходу. Особенно опасны именно цветы и коробочки с семенами. В момент прикосновения человек ничего не чувствует (в этом главный подвох), но потом, часов через 12 кожа в месте прикосновения краснеет, покрывается волдырями и образуется страшного вида химический ожог второй степени. Через некоторое время волдыри лопаются, открывая обнаженное мясо.

Самый ядовитый паук Крыма - каракурт имеет небольшие размеры (1 - 1,5 см) и черную окраску обычно с красными пятнышками на брюшке. Живет на земле. От его укусов часто гибнут лошади, верблюды и крупный рогатый скот. Отравление человека ядом каракурта сопровождается сильными болями, психическим возбуждением, затруднением дыхания. Болезнь продолжается 3-5 дней. Бывают и смертельные исходы.

Тарангул - крупный (2,5-3,5 см) ядовитый паук, живущий в норах. Укус вызывает у человека сильную боль, отек, затруднение дыхания. Но часов через пять болезненные явления проходят.

В Крыму на Южном берегу, обычен крымский скорпион. Его длина 3,5-4 см. Активен ночью. При ужалении человека возникает сильная боль и опухоль, повышается температура.

Обыкновенная сальпуга (или фаланга) - крупное паукообразное до 5 см. Ядовитых желез нет, но при укусе в рану с хелицер часто попадают остатки загнивающей пищи и вызывают воспаление.

Иксодовые клещи нападают на животных и человека с растений. Питаясь их кровью, они передают возбудителей опасных болезней. В Крыму это вирусы западной формы энцефалита и крымской геморрагической лихорадки.

Кольчатая сколопендра - самая крупная многоножка в Крыму (до 10 см). Активна ночью. Для человека ее укусы болезненны и вызывают сильное недомогание.

Единственная ядовитая змея Крыма — степная гадюка имеет небольшие размеры до 55 см. Окраска сверху буровато-серая с темной зигзагообразной полосой вдоль хребта. Распространена в степных районах, реже — в предгорьях. Укусы для человека не смертельны, но вызывают сильную боль, опухоль, повышение температуры.

В крымских реках и водохранилищах обитает усач (или марена). Ядовитую икру этой рыбы нельзя употреблять в пищу.

В Черном море у берегов Крыма встречается несколько видов колючих ядовитых рыб. У морского дракона (или морского скорпиона) и у морского ерша (или скорпены) ядовиты колючие лучи спинного плавника и шипы на жаберных крышках. У звездочета (или морской коровки) есть два ядовитых шипа позади жаберных крышек над грудными плавниками. Наиболее опасны и болезненны для человека уколы морского дракона, которые иногда приводят к смерти.

У ската-хвостокола (или морского кота) на хвосте имеется зазубренная ядовитая игла, которой он может ранить человека. Яд вызывает резкие спазматические боли и снижение кровяного давления.

Крупная сцифоидная медуза корнерот (или ризостома) вооружена множеством стрекательных (крапивных) клеток. Купальщик, случайно прикоснувшись к ней, получает болезненный «ожог».

ОБЩАЯ ХАРАКТЕРИСТИКА МАРШРУТА

Смысловая идея похода

Крымской полуостров является весьма привлекательным районом для туристических походов низкой и средней категории сложности, в том числе и для велосипедного туризма. География Крыма позволяет включать в маршрут как равнинные районы, так и горные. Это позволяет начинать маршрут с простых препятствий и, постепенно увеличивая нагрузку, перемещаться к более сложным. Кроме того, еще одним специфическим участком является Арабатская стрелка, представляющая собой песчаную дорогу вдоль моря длиной более 80 км. Все это позволяет составлять маршруты так, чтобы обеспечить и разнообразие в плане впечатлений от Крымской природы, и разнообразие в плане пройденных препятствий. Данная особенность региона была использована нами при планировании похода. Начало маршрута из Новоалексеевки с дальнейшим перемещением на территорию полуострова по Арабатской стрелке обеспечивало решение двух задач. Первая – вкатывание группы, для чего отлично подошел асфальтовый участок от Новоалексеевки до Стрелкового. Вторая – обеспечение рекреационной составляющей похода, заключающейся в возможности первые три дня купаться в Азовском море. Дальнейший маршрут был проложен так, чтобы постепенно набирать высоту и иметь возможность посещать интересные места полуострова. Поэтому после Арабатской стрелки группа направилась в сторону Белой скалы и Белогорска, а затем на 4-й день встала в кордоне Пчелином перед подъемом на Караби-яйлу, где была запланирована полудневка. Таким образом, к 4-му

ходовому дню группа, уже войдя в рабочий режим и немного отдохнув, приступала к преодолению связки главных препятствий на маршруте – Караби-яйлы, Тырке-яйлы и Демерджи-яйлы. Заключительная часть маршрута характеризовалась снижением нагрузки на группу и увеличением времени, затрачиваемого на культурную часть. В результате в походе удалось выполнить спортивную, рекреационную и культурную цели.

Основные достопримечательности на маршруте

Крепость Арабат – каменная крепость, расположенная в месте примыкания Арабатской стрелки к Керченскому полуострову. На данный момент сохранились в основном стены, каменные постройки внутри крепости разобраны. Крепость Арабат вместе с Перекопской крепостью и крепостью Ени-Кале составляла систему обороны Крыма, построенную после завоевания его турками. Крепость предназначалась для защиты от вторжения со стороны материка по Арабатской стрелке. Точное время постройки крепости Арабат не известно. Впервые она упоминается в 1651 году французским картографом и военным инженером Гийомом Бопланом в книге «Описание Украины». В 1668 году запорожцы под командованием кошевого Ивана Рога взяли Арабат штурмом и уничтожили всех, кто там находился. В 1737 году полк запорожцев, которым командовал полковник Онисим Билый, провел российские войска через Сиваш во время отлива и помог захватить крепость. В 1771 году Арабат снова пал, не выдержав штурма российской армии под командованием В.М. Долгорукова. После присоединения Крыма к России в крепости находился гарнизон, который во время Крымской войны не допустил высадки вражеского десанта на Арабатскую стрелку. Крепость также использовалась как опорный пункт во время Гражданской войны при обороне Крыма войсками Белой армии, а потом при обороне Крыма войсками РККА от немцев во время Второй Мировой войны. Крепость можно увидеть в фильме «Служили два товарища» - там она снялась «в роли» перекопских укреплений.

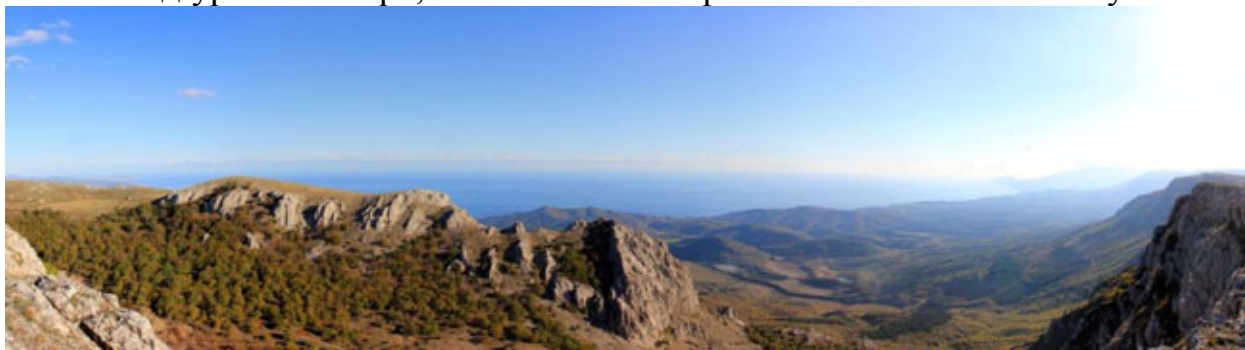


Белая скала – скала близ села Белая Скала Белогорского района Крыма. Памятник природы. Представляет собой вертикальную скалистую стену белого цвета, возвышающуюся над долиной реки Биюк-Карасу. Высота над уровнем моря 325 м, перепад высот между долиной и вершиной скалы –



100 м. Белая скала создана в результате эрозии и выветривания меловых и палеогенных известняков и песчаников. В верхней части скалы выветривание воздало столбы, гроты, овальные ниши. В нижней части скалы скапливаются продукты выветривания – осыпи, навалы глыб, эрозионные ложбины. За счет большого количества гротов и навесов, а также наличия воды и месторождений кремния, район Белой скалы был пригоден для стоянок древнего человека. В северной части Белой скалы было обнаружено 20 стоянок мустьерской эпохи. На стоянках найдено большое количество каменных орудий труда и костей животных. Здесь впервые в Крыму был найден фрагмент черепа взрослого неандертальца.

Караби яйла - горный массив (яйла) в составе Главной гряды Крымских гор, самая восточная из больших яйл Крыма. Средняя высота массива около 1000 м над уровнем моря, высшая точка гора Тай-Коба имеет высоту 1262 м.



Площадь Караби-яйлы около 120 км², это самая обширная из крымских яйл. От соседних горных массивов Караби-яйлу с запада отделяют долины рек Суат и Бурульча, с востока — реки Тана-Су и Биюк-Карасу. Караби-яйла состоит из двух частей: большего по площади нижнего плато и расположенного на юго-западе верхнего плато, известного также под названием Кара-Тав (Кара-Тау). Караби-яйла отличается обилием разнообразных карстовых полостей — пещер, колодцев, шахт, воронок. Благодаря этому она очень популярная среди спелеологов. Многие пещеры доступны обычным туристам, их можно посещать без специального оборудования. Расположенные на Караби шахты Солдатская (глубина 515 м) и Нахимовская (около 400 м) занимают первое и третье место на Украине по

глубине. На территории Караби-яйлы расположено несколько заказников и памятников природы государственного значения.

- Геологический заказник «Горный карст Крыма».
- Ботанический заказник «Караби-яйла» занимает участок нагорного плато, где произрастают многие лекарственные растения.
- Геологический памятник природы «Карстовая шахта Солдатская на Караби-яйле», самая глубокая пещера на Украине.
- Гидрологический памятник природы «Карасу-Баши» — урочище у истоков реки Бююк-Карасу на северном склоне яйлы.
- Ботанический памятник природы «Кара-Тау» — верхнее плато Караби-яйлы, поросшее старым буковым лесом.
- Ботанический заказник «Караби-яйлинская котловина», в котором сосредоточены редкостные заросли эндемичной для Крыма ясколки Биберштейна.

Крепость Фуна – средневековая крепость, расположенная на скальном холме у подножия горы Демерджи, в Крыму. Название в переводе с греческого означает «дымная». Ранее Фуной называлась и гора Демерджи. Наибольшая протяженность крепости с севера на юг 106 м; с запада на восток — 56 м. Площадь укрепления — 0,52 га.

Рядом с крепостью в Средние века пролегал торговый путь, который вел из Горзувита (Гурзуф) и Алустана (Алушта) в степной Крым.

После захвата Генуэзской республикой крымского побережья от Кафы (Феодосии) до Чембало (Балаклава), князя княжества Феодоро выстроили ряд крепостей, располагавшихся выше в горах, напротив основных крепостей генуэзцев. Эти крепости, с одной стороны, контролировали и сдерживали продвижение противника вглубь Крымского полуострова, с другой стороны, являлись плацдармами для захвата прибрежных городов. Такие действия феодоритов были вызваны борьбой между княжеством и генуэзцами за обладание побережьем.

Крепость Фуна в этой системе выполняла роль восточного пограничного форпоста, которая не только противостояла генуэзской крепости, располагавшейся на территории Алушты, но и контролировала один из самых важных караванных путей из степного Крыма на побережье.

Согласно данным кандидата исторических наук В. П. Кирилко, проведенного комплексное архитектурно-археологическое исследование фортификационной структуры памятника, укрепление было возведено не ранее 1422 и не позднее конца 1423 года, вероятней всего, весной-летом 1423 года. В октябре-ноябре 1423 года оно повсеместно подверглось разрушению в результате мощного землетрясения. Предположительно, в 1425 году укрепление восстанавливается. Вскоре строения форпоста были сожжены. Точные причины пожара и его дата неизвестны. Предать укрепление огню могли либо генуэзцы, в 1434 году предпринявшие против

феодоритовкарательную экспедицию во главе с Карло Ломеллини, либо османы, в 1450-х годах неоднократно грабившие побережье. В 1459 году крепостной ансамбль претерпел основательную реконструкцию и был превращен в замок. В 1475 году (в результате захвата Крыма турками-османами) он прекратил свое существование.

Результаты раскопок показали, что в 1459 году крепость размерами 105 м в длину и 52 м в ширину, пострадавшая в результате военных действий и землетрясений, была капитально перестроена и значительно усилена. В частности — был возведен 15-метровый трёхъярусный донжон, внутренние размеры которого составляли примерно 6×10 м при толщине стен 2,3 м. Донжон, расположенный в районе ворот, обеспечивал прикрытие вылазных калиток и прострел прилегающей площади цитадели. Гарнизон замка составлял примерно 30—40 воинов.

Важное место в архитектурном ансамбле Фунской крепости занимает церковь св. Феодора Стратилата, руины которой можно наблюдать и сегодня. После разрушения крепости в 1475 году турками-османами именно церковь сохранилась лучше всего. Церковь св. Феодора Стратилата неоднократно ремонтировалась и перестраивалась, в результате она сохранялась до начала XX века.

Демерджи-яйла – горный массив (яйла) в Алуштинском регионе Крыма, Украина. Название Демерджи в переводе с крымскотатарского означает «кузнец». В Средние века греки называли гору Фуна — «дымящаяся». Это название осталось за крепостью у подножия горы.

Демерджи-яйла принадлежит к Главной гряде Крымских гор. Расположена южнее Долгоруковской яйлы (она же Субаткан-яйла), недалеко от города Алушта. У подножия горы расположено село Лучистое, ранее также называвшееся Демирджи и переименованное в 1945



году после депортации крымских татар. Вершины — Северная Демерджи (1356 м) и Южная Демерджи (1239 м). На склонах Южной Демерджи располагаются причудливые нагромождения камней — Долина привидений. Также здесь находится скала, названная российскими переселенцами Голова Екатерины, хорошо различимая с трассы Симферополь — Ялта.

Крымская астрофизическая обсерватория – обсерватория Министерства образования и науки Украины. Расположена в Бахчисарайском районе Крыма, вблизи посёлка Научный, в 25 километрах от Симферополя в 12 километрах от Бахчисарая. Образована 30 июня 1945 года на основе симеизского отделения Главной астрономической обсерватории в Пулкове. Крымская астрофизическая обсерватория основана в начале XX века возле поселка Симеиз, на горе Кошка как частная обсерватория богатого человека и большого любителя астрономии Николая Мальцова. В 1912 году



она передана в дар Пулковской обсерватории, после чего стала превращаться в полноценный научный центр,

проводящий фотометрию звёзд и малых планет. В 1926 году на Кошке был установлен метровый английский рефлектор, самый значительный в Европе на то время. Вторая мировая война практически полностью

уничтожила обсерваторию. Но уже в июне 1945 года советское правительство приняло решение о её восстановлении и, одновременно, создании серьёзной обсерватории в центральном Крыму, где астроклимат больше подходит для установки крупных телескопов. Первыми телескопами КрАО стали 48-дюймовый рефлектор и двойной 16-ти дюймовый рефрактор-астрограф, полученные по репарации из Германии (фирма CarlZeiss). Постоянные наблюдения начались в начале 50х годов. В настоящее время из этих инструментов постоянно используется только рефрактор-астрограф, причём в виде подставки под небольшой телескоп, с помощью которого изучается пепельный свет Луны, по американской программе «Earthshine».

Сейчас основная часть КрАО расположена на южном склоне горы Сель-Бухра на высоте 550—600 метров. Большинство сотрудников живёт в расположенном в непосредственной близости от обсерватории поселке Научный. Он основан в 1957 м году. Название предложил П. П. Добронравин. С восточной, южной и западной сторон все окрестные горы покрыты лесами, блокирующими постороннюю засветку и стабилизирующими атмосферу. Они поглощают пыль и снижают турбуленцию и силу ветра, обеспечивая хороший астроклимат. КрАО — это научный городок с развитой инфраструктурой, лабораториями, мастерскими, гостиницами и живописным парком. В обсерватории работают около 400 человек, из которых около 100 — научные сотрудники. Сегодня это один из крупнейших научно-исследовательских институтов СНГ. НИИ КрАО тесно связан с расположенной рядом Крымской лабораторией Государственного астрономического института им. П. К. Штернберга. Всего на территории обоих учреждений насчитывается более 20 телескопов, почти все ведут

постоянные наблюдения небесных объектов. В частности, в обсерватории расположены зеркальный телескоп имени Шайна (с зеркалом диаметром 2,6 м) и башенный солнечный телескоп (с зеркалом 0,9 м), которые являются одними из крупнейших астрономических инструментов в Европе.

Бахчисарай – город в центральном Крыму, Украина, центр Бахчисарайского района, бывшая столица Крымского ханства. Название переводится с крымскотатарского как «сад-дворец» (bağça — сад, saray — дворец). Расположен в предгорьях, на склоне Внутренней гряды Крымских гор, в лесостепной местности, в долине притока Качи — реки Чурук-Су, в 30 км к юго-западу от Симферополя. Главным историческим памятником и туристическим объектом Бахчисарая является дворец крымских ханов — Хансарай. Фонтан слёз в ханском дворце прославлен в романтической поэме Александра Сергеевича Пушкина «Бахчисарайский фонтан» (1822 год). Важным историческим памятником Бахчисарая является Зынджирлы Медресе — после реставрации музей открыл туристам свои гостеприимные двери. В городе много мечетей, среди них можно выделить Хан-Джами и Тахталы-Джами. Во времена фашистской оккупации немцами из Ханского дворца была вывезена богатейшая коллекция экспонатов, в том числе большая нумизматическая коллекция, известная на весь мир, расшитые золотом древние одежды и украшения, археологические древности, и не найдена до сих пор. С особой тщательностью отбирались экспонаты, свидетельствовавшие о проживании вест-готов в Крыму. Нынешняя экспозиция собиралась уже в послевоенное время. Вблизи города также расположены Свято-Успенский мужской монастырь и средневековая крепость (часто именуемая пещерным городом) Чуфут-Кале.

АВАРИЙНЫЕ ВЫХОДЫ С МАРШРУТА

Из любой точки маршрута выход до дороги с автомобильным движением не более 15 км. В заповедниках и урочищах возможна помощь егерей.

Контрольно-спасательные отряды (КСО):

Г. Симферополь: +38 0652 25-31-58

Г. Алушта: +38 098 470-92-24

Г. Бахчисарай: +38 098 896-54-08

Г. Судак: +38 067 740-41-24

Г. Севастополь: +38 0692 54-33-97

Контрольно-спасательные посты (КСП):

Ай-Петри: +38 067 405-82-99
Караби-яйла: +38 0652 70-97-96
Кизил-Коба: +38 067 740-48-83
пер.Ангарский : +38 067 650-13-41

Регистрационные пункты (РП):

г. Симферополь: +38 0652 24-55-97
г. Днепропетровск: +38 056 744-02-57
г. Харьков: +38 057 752-52-90
г. Киев: +38 044 592-26-43
г. Донецк: +38 062 381-10-28
г. Запорожье: +38 0612 12-02-16

Горноспасательные подразделения МЧС Украины:

г.Симферополь: +38 0652 57-90-91
г.Ялта: +38 0654 32-87-15
г.Феодосия: +38 06562 7-15-73
г.Бахчисарай: +38 06554 4-77-22
г.Севастополь: +38 0692 93-14-84

Представительство РФ в Украине:

Посольство -
03049, г. Киев, Воздухофлотский проспект, 27
т.: (380-44) 244-09-61/63/67 ф.: (380-44) 284-79-36

Генеральное консульство в Симферополе:

г. Симферополь, ул. Большевистская, 24
т.: (380-652) 324-32-60 ф.: (380-652) 324-82-18

ГРАФИК ДВИЖЕНИЯ ЗАЯВЛЕННЫЙ

Дата	День пути	Участок	Протя- женность, км
06.10.2012	1	Новоалексеевка – Геническ – Стрелковое – Арабанская стрелка	50
07.10.2012	2	Арабатская стрелка – Арабатская крепость	75
08.10.2012	3	Арабатская крепость – Каменское – Владиславовка – Партизаны – Золотое Поле - Пролом	86
09.10.2012	4	Пролом – Белогорск - Пчелиное	34
10.10.2012	5	Пчелиное – Караби-Яйла – т/с Восточный Суат	30
11.10.2012	6	т/с Восточный Суат – Демерджи-Яйла – Лучистое – т/с Сосновка	34
12.10.2012	7	т/с Сосновка – Перевальное – Новопавловка - Научный	55
13.10.2012	8	Научный – Бахчисарай - Симферополь	48
Всего:			412

ГРАФИК ДВИЖЕНИЯ ФАКТИЧЕСКИЙ

День пути	Дата	Участок	Протяженность, км	Покрытие
1	06.10.2012	Новоалексеевка – Геническ – Стрелковое – Арабанская стрелка	57,7	Асфальт, каменная грунтовая дорога, песчаная дорога
2	07.10.2012	Арабатская стрелка	53	Песчаная дорога
3	08.10.2012	Арабатская крепость – Каменское – Владиславовка – Партизаны	85	Песчаная дорога, каменная грунтовая дорога, асфальт
4	09.10.2012	Партизаны – Золотое Поле – Пролом – Белогорск - Пчелиное	71	Асфальт, каменная горная дорога
5	10.10.2012	Пчелиное – Караби-Яйла – т/с Метеостанция	32,1	Каменная горная дорога
6	11.10.2012	т/с Метеостанция – Демерджи-Яйла - Лучистое	29,5	Каменная горная дорога, асфальт
7	12.10.2012	Лучистое – Перевальное – Новопавловка - Научный	75,7	Каменная грунтовая дорога, асфальт
8	13.10.2012	Научный – Бахчисарай - Симферополь	48,4	Каменная грунтовая дорога, асфальт

Итого пройдено 452,4 км

Из них:

Асфальт – 257,3 км

Песчаная дорога – 78,1 км

Каменная грунтовая дорога – 50,3 км

Каменная горная дорога – 66,7 км

Общий набор высоты за поход – 5 877 м.

ТАБЛИЦА МЕТЕОНАБЛЮДЕНИЙ

Дата	Время	Температура воздуха в тени (°C)	Облачность	Осадки
<i>06.10.2012</i>	11:00	+26	ясно	нет
	16:00	+28	ясно	нет
	18:00	+16	ясно	нет
<i>07.10.2012</i>	9:30	+21	малооблачно	нет
	15:00	+30	малооблачно	нет
	18:00	+16	малооблачно	нет
<i>08.10.2012</i>	08:30	+20	ясно	нет
	15:00	+24	малооблачно	нет
	18:30	+20	облачно	нет
<i>09.10.2012</i>	08:00	+17	малооблачно	нет
	14:00	+19	малооблачно	нет
	19:00	+10	ясно	нет
<i>10.10.2012</i>	09:00	+16	малооблачно	нет
	14:00	+20	малооблачно	нет
	19:00	+10	малооблачно	нет
<i>11.10.2012</i>	09:00	+17	ясно	нет
	14:00	+19	облачно	нет
	18:00	+17	облачно	нет
<i>12.10.2012</i>	09:00	+17	малооблачно	нет
	15:00	+20	ясно	нет
	18:00	+12	ясно	нет
<i>13.10.2012</i>	09:00	+16	облачно	нет
	11:00	+22	облачно	нет

ТЕХНИЧЕСКОЕ ОПИСАНИЕ ПРОХОЖДЕНИЯ МАРШРУТА

Трек маршрута можно скачать [ТУТ](#)

Время в отчете местное (на 1 час отстает от московского).

Время	Километраж	Общий километраж	Событие
6 октября 2012 года, суббота			
11:45	0	0	Выгрузка из поезда на станции Новоалексеевка. Собираем велосипеды и выходим на маршрут. Температура воздуха +26, солнечно. Выежаем на асфальтовую дорогу в сторону Геническа.
12:09 - 12:20	8,5	8,5	Остановка. Прокол колеса у Михневича С.
12:40	10	10	Въезжаем в н/п Геническ. Общая фотография.
13:00	16	16	Остановка. Обмен валюты в банке. Закупка продуктов. Магазин и обменник находятся на ул. Воровского, на север от пересечения ее с ул. Ленина.
13:40	16	16	Продолжаем движение на запад по ул. Ленина к Арабатской стрелке
13:45	16,1	16,1	Поворот на перекрестке налево к Арабатской стрелке
13:47	16,2	16,2	Выехали на бетонные плиты
14:30	27,5	27,5	Остановились на обед в кафе «Маслина».
15:40	27,5	27,5	Продолжаем движение по Арабатской стрелке. Температура воздуха +28, небо ясное.
16:34	44	44	С бетонки выехали на асфальт
16:37	45,5	45,5	Въехали в н/п Стрелковое
16:38	46	46	Асфальтовая дорога сменилась каменной грунтовой дорогой
16:45 - 17:00	46,6	46,6	Плановая остановка у магазина в Стрелковом. Магазин работает с 7 до 20.
17:20	51	51	С грунтовой дороги выехали на песок.
18:05	57,7	57,7	Сворачиваем с дороги к морю. Ставим лагерь. Температура воздуха +16, ясно
Итого за день:		57,7	Всего
		46	Асфальт и бетон
		5	Грунтовая каменная дорога
		6,7	Песчаная дорога
7 октября 2012 года, воскресенье			
9:30	0	57,7	Выдвигаемся с места ночевки. Температура воздуха +21, малооблачно. Возвращаемся на песчаную дорогу и продолжаем движение по Арабатской стрелке
11:22	12	69,7	Пополняем запасы воды в урочище Патаманово. Вода сернистая, с характерным запахом. Взята на всякий случай, для готовки.
11:55 - 12:10	22	79,7	Плановая остановка

13:00 - 13:15	28,5	86,2	Плановая остановка
14:15	36	93,7	Прокол колеса у Михневича С. Встаем на обед. Температура воздуха +30, малооблачно.
15:10	36	93,7	Продолжаем движение к Арабатской крепости
15:11	36,1	93,8	Прокол колеса у Михневич Н. и Шолохова С.
15:36	36,1	93,8	Продолжаем движение к Арабатской крепости
16:18	43	100,7	Плановая остановка
17:00	48	105,7	Прокол колеса у Михневича С.
15:40	52,5	110,2	Плановая остановка
18:05	53	110,7	Съезжаем с дороги в сторону моря. Встаем на ночевку. Температура воздуха +16, малооблачно.
Итого за день:		53	Всего. Песчаная дорога
8 октября 2012 года, понедельник			
8:30	0	110,7	Выезжаем с места ночевки. Небо ясное, температура воздуха +20. Двигаемся в сторону Арабатской крепости
9:50	9,5	120,2	Плановая остановка
10:40	17,4	128,1	Въезжаем в н/п Соляное. Закупка продуктов.
11:12	18,4	129,1	Выезжаем из н/п Соляное. Грунтовая каменистая дорога.
11:50	25	135,7	Проезжаем Арабатскую крепость
12:03	27,8	138,5	Плановая остановка
12:16	28,7	139,4	На перекрестке поворачиваем налево
12:20	29,3	140	Поворачиваем направо на асфальт. Сильный встречный ветер
12:45	34,5	145,2	Поворот направо. Плановая остановка
13:20	41	151,7	Сворачиваем с дороги налево через ж/д переезд. Каменистая грунтовая дорога
13:28	42,1	152,8	Поворачиваем направо
14:26	52,8	163,5	Поворачиваем на перекрестке налево, в сторону Владиславовки. Асфальтовая дорога
14:33	54,1	164,8	Останавливаемся на обед в чебуречной в н/п Владиславовка. Температура воздуха +24, малооблачно.
15:45	54,1	164,8	Закончили обед, возвращаемся на асфальт, двигаемся на запад в сторону Пролома
16:23	63,3	174	Сворачиваем на перекрестке налево на второстепенную дорогу. Въезжаем в н/п Новопокровка.
16:30	64,6	175,3	Держимся правее, двигаемся по главной дороге.
16:40	66,8	177,5	После плановой остановки поворачиваем на перекрестке направо.
17:05	71	181,7	На перекрестке в селе Журавки поворачиваем направо
17:29	76,6	187,3	Въезжаем в н/п Партизаны, поворачиваем направо. В центре деревни в магазине закупаемся продуктами и водой.
17:57	77,8	188,5	Поворачиваем налево
18:15	82,4	193,1	На перекрестке поворачиваем налево
18:34	85	195,7	Съезжаем с асфальтовой дороги налево на грунтовую дорогу, идущую с внешней стороны посадок. Ставим лагерь между полем и посадками. Температура воздуха +20, облачно.

	Итого за день:	85	Всего
		18,4	Песчаная дорога
		22,7	Каменистая грунтовая дорога
		43,9	Асфальт
9 октября 2012 года, вторник			
8:14	0	195,7	Начинаем движение по маршруту. Температура воздуха +17, малооблачно. Сильный встречный ветер.
8:45	6	201,7	Перекрёсток. поворачиваем направо в сторону Белогорска.
9:08	10,3	206	Перекрёсток. Поворачиваем направо.
9:13	11	206,7	Остановка в Золотом поле.
9:45	11	206,7	Начинаем движение со стоянки.
9:51	12	207,7	Пропустили поворот налево, возвращаемся назад примерно на 1 км.
9:54	13,3	209	Перекрёсток. Поворачиваем направо с учетом того, что возвращались.
10:20	18,6	214,3	Развилка. Поворачиваем направо в сторону Белогорска.
10:50	22,7	218,4	Остановка.
11:09	22,7	218,4	Начинаем движение со стоянки.
11:16	24,3	220	Перекрёсток. Двигаемся прямо
12:04	32,4	228,1	Остановка рядом с бетонным забором справа от дороги (за километр до поворота на Некрасовку). Перед бетонным забором есть артезианская скважина, где можно набрать воды.
12:25	32,4	228,1	Начинаем движение со стоянки.
13:19	42	237,7	Остановка.
13:30	42	237,7	Начинаем движение со стоянки.
14:00	48	243,7	Въезжаем в Белогорск
14:07	48,9	244,6	Перекрёсток. Поворачиваем налево
14:09	49,3	245	Развилка. Поворачиваем направо.
14:18	50,5	246,2	Остановка на обед. Обедаем в столовой рядом с автовокзалом Белогорска. Температура воздуха +19, малооблачно.
15:30	50,6	246,3	Обменяли валюту
16:08	51	246,7	Закупили продукты в магазине АТБ и на перекрёстке поворачиваем налево, на ул. Мирошниченко.
16:12	52,5	248,2	Перекрёсток. Поворачиваем налево
16:13	52,9	248,6	Перекрёсток. Поворачиваем направо.
16:44	60,6	256,3	Развилка. Двигаемся правее.
16:55	62,4	258,1	Развилка. Двигаемся направо
16:55	62,5	258,2	Смена покрытия - каменистая горная дорога
16:57	62,6	258,3	Остановка
17:08	62,6	258,3	Продолжаем движение после остановки.
17:45	66,7	262,4	Развилка. Двигаемся налево
17:52	66,8	262,5	Развилка. Двигаемся налево
18:08	67,7	263,4	Развилка. Двигаемся направо
19:12	71	266,7	Встаём на ночёвку за н/п Пчелиное, на поляне. Есть возможность помыться и поесть в турприюте. Температура воздуха +10, ясно.

	Итого за день:	71	Всего
		62,5	Асфальт
		8,5	Каменистая горная дорога
10 октября 2012 года, среда			
9:00	0	266,7	Выдвигаемся с места ночевки в сторону Караби. Температура воздуха +16, малооблачно.
9:30	0,6	267,3	Каменистая горная дорога со значительными неровностями и уступами
10:09	1,2	267,9	Остановка.
10:28	1,2	267,9	Продолжаем движение после остановки.
10:30	1,4	268,1	Развилка. Двигаемся направо
10:35	1,8	268,5	Смена покрытия - горная профилированная дорога
11:00	3,4	270,1	Развилка. Двигаемся налево
11:30	4,6	271,3	Остановка.
11:40	4,6	271,3	Продолжаем движение после остановки.
11:52	6,5	273,2	Развилка. Двигаемся налево
12:20	9,5	276,2	Остановка для ремонта прокола колеса у Михневича Сергея
12:40	9,5	276,2	Продолжаем движение после остановки.
13:40	11,5	278,2	Проехали триангуляционный знак, установленный на г. Кубриали-Кыр.
14:10	15,3	282	Остановка на обед. Температура воздуха +20, малооблачно.
15:00	15,3	282	Продолжаем движение после остановки.
15:14	16	282,7	Развилка. Двигаемся налево
15:30	17,4	284,1	Развилка. Резкий поворот направо.
16:20	20,1	286,8	Остановка.
16:32	20,1	286,8	Продолжаем движение после остановки.
17:56	24,4	291,1	С основной дороги съехали на заросшую. Двигаемся к метеостанции.
18:36	29,2	295,9	С заросшей дороги выехали на каменистую горную дорогу.
18:50	32,1	298,8	Встаём на ночёвку на метеостанции. Температура воздуха +10, малооблачно.
	Итого за день:	32,1	Каменистая горная дорога
11 октября 2012 года, четверг			
9:14	0	298,8	Выдвигаемся с метеостанции на юго-запад в сторону т/с Восточный Суат. Температура воздуха +17, ясно.
10:17	4,9	303,7	Развилка после входа в лес, поворачиваем направо.
10:30	5,9	304,7	Т/с Восточный Суат. Поляна с обелиском. В северной части поляны есть источник с водой. Плановая остановка.
10:46	5,9	304,7	Движемся дальше по дороге на юго-запад.
10:50	6,1	304,9	Развилка. Поворачиваем направо.
11:36	9,1	307,9	Отворот налево с указателем "Джур-Джур". Поворачиваем налево.
12:00	10,3	309,1	Перекресток дорог. Родник Сулух-Оба. Есть вода. Идем на юго-запад, дорога поднимается вверх.
13:47	13,9	312,7	Обед на Тырке-Яйле. Температура воздуха +19, облачно.

14:55	13,9	312,7	Начинаем движение со стоянки.
14:58	14,3	313,1	Развилка, поворачиваем налево.
15:10	15,4	314,2	Развилка, поворачиваем направо.
15:50	20,4	319,2	Развилка, поворачиваем направо.
16:04	21,4	320,2	Перекресток. Поворачиваем направо на восток, дорога уходит вниз. Дорога на юг ведет на южную Демерджи, дорога на запад ведет к т/с Джурла.
16:20	22,5	321,3	Остановка около родника "Юбилейный". Есть вода и скамейки для отдыха.
16:30	22,5	321,3	Начинаем движение со стоянки.
16:45	23,7	322,5	Остановка на перекрестке около шита с надписью "Рекреационный участок "Сорока"". Есть скамейки для отдыха.
17:00	23,7	322,5	Начинаем движение со стоянки по дороге, идущей вправо вниз.
17:05	24,6	323,4	Есть поворот налево, идущий в сторону крепости Фуна и т/с Фуна. Продолжаем движение прямо.
17:14	26,1	324,9	Выезд с грунтовки на асфальт. Поворачиваем налево в сторону Лучистого.
17:35	28,6	327,4	Поворот с главной дороги налево, по указателю "Турбаза Долина Приведений".
18:14	29,5	328,3	Становимся на ночевку на турбазе "Долина Приведений". Есть летние домики, кухня, зал для принятия пищи, горячая вода, душевые. Закупаем продукты в Лучистом на площади рядом с церковью. Есть два магазина – большой (№11) и маленький. Большой работает с 8 до 19, перерыв с 13 до 14 без выходных, санитарный день четверг с 17 до 19. Температура воздуха +17, облачно.
Итого за день:		29,5	Всего
		26,1	Каменистая горная дорога
		3,4	Асфальт
12 октября 2012 года, пятница			
8:40	0	328,3	Выдвигаемся с места ночевки к указателю "Турбаза Долина Приведений". Температура воздуха + 17, малооблачно.
8:49	1	329,3	У указателя выезжаем на асфальт, едем направо.
9:02	4,3	332,6	Въезжаем в н/п Лаванда. Движемся прямо по главной дороге.
9:05	5	333,3	Выходим на трассу Ялта – Симферополь. Поворачиваем направо в сторону Симферополя.
9:38	8,1	336,4	Плановая остановка на площадке для парковки машин.
9:50	8,1	336,4	Продолжаем движение в сторону Симферополя.
10:13	9,6	337,9	Ангарский перевал. Пост ДПС.
10:34	18,2	346,5	Указатель н/п Перевальное.
10:47	23,3	351,6	Указатель н/п Заречное.
10:57	26,3	354,6	Указатель н/п Доброе.
11:04	28,4	356,7	Указатель н/п Пионерское.
11:12	30,7	359	Поворот с шоссе налево. Плановая остановка после поворота.
11:30	30,7	359	Продолжаем движение.

11:56	33,7	362	Подъезжаем к туберкулезному диспансеру, объезжаем его слева вдоль забора. Начало грунтовки.
12:03	34,5	362,8	Перекресток. Сворачиваем направо.
12:06	34,8	363,1	Развилка. Едем прямо по полю.
12:08	35	363,3	Развилка. Поворот налево.
12:23	36,8	365,1	Развилка. Поворот направо.
12:26	37,3	365,6	Развилка. Поворот направо.
13:08	40,1	368,4	Развилка. Поворот направо.
13:13	40,8	369,1	Развилка. Поворот налево.
13:14	40,9	369,2	Развилка. Поворот направо.
13:16	41,1	369,4	Развилка. Поворот направо.
13:19	41,4	369,7	Развилка. Поворот направо.
13:24	42,1	370,4	Развилка. Поворот направо.
13:39	43,3	371,6	Развилка. Поворот направо.
13:41	43,4	371,7	Развилка. Поворот налево.
13:54	47,4	375,7	Развилка. Поворот налево.
13:55	47,6	375,9	Развилка. Поворот направо.
13:58	48,1	376,4	Начался асфальт.
14:00	48,6	376,9	Асфальтовая развилка. Поворот направо.
14:04	49,4	377,7	Перекресток. Едем прямо.
14:05	49,6	377,9	Развилка. Выезд на трассу. Поворачиваем налево.
14:18	52,9	381,2	Развилка. Поворот направо.
14:35	57,2	385,5	Выезд на трассу Севастополь-Симферополь. Поворачиваем налево.
14:45	60,1	388,4	Развилка. Едем налево по главной дороге.
14:50	60,9	389,2	Обед в чебуречной слева по ходу движения. Рядом с чебуречной есть продуктовый магазин. Температура воздуха +20, ясно.
15:50	60,9	389,2	Продолжаем движение.
15:55	61,9	390,2	Поворачиваем налево по указателю на Научный.
16:06	64,1	392,4	Развилка. Поворот налево.
16:07	64,6	392,9	Развилка. Поворот налево.
16:11	65,5	393,8	Перекресток. Едем прямо.
16:40	70,2	398,5	Плановая остановка.
16:51	70,2	398,5	Продолжаем движение после остановки.
17:25	73,4	401,7	Плановая остановка.
17:35	73,4	401,7	Продолжаем движение после остановки.
17:45	75,7	404	Прибыли в Научный. Успеваем закупиться в магазине, который работает до 18:00. Рядом с шлагбаумом на входе в поселок есть родник с водой (50 метров на запад). Также есть места под стоянку рядом с футбольным полем. Стоять можно, но персонал обсерватории отрицательно относится к кострам, т.к. копоть оседает на зеркалах телескопов. Ночуем в гостинице, т.к. надо помыться перед поездом. Температура воздуха +12, ясно.
Итого за день:		75,7	Всего
		14,4	Каменистая грунтовая дорога
		61,3	Асфальт
13 октября 2012 года, суббота			

9:00	0	404	Выдвигаемся с места ночевки, от гостиницы поселка Научный к шлагбауму у въезда в поселок, и далее по асфальту. Температура воздуха +16, облачно.
9:25	2,1	406,1	Поворачиваем с асфальта на грунтовку налево.
9:32	2,4	406,4	Развилка. Поворачиваем направо.
9:40	3	407	Остановка на горе Сель-Бухра, рядом с вышками сотовой связи.
9:50	3	407	Продолжаем движение после остановки.
10:00	5,2	409,2	Развилка. Поворачиваем направо.
10:09	7	411	Развилка. Поворачиваем налево.
10:11	7,5	411,5	Перекресток. Едем прямо.
10:14	8,2	412,2	Перекресток. Едем прямо.
10:17	8,7	412,7	Развилка. Поворачиваем направо.
10:24	10,3	414,3	Выезжаем с грунтовки на асфальт.
10:36	13,4	417,4	Остановка рядом с Бахчисарайским дворцом для принятия пищи. Температура воздуха +22, облачно.
12:20	13,4	417,4	Продолжаем движение после остановки. Движемся на запад по главной дороге в направлении трассы Севастополь-Симферополь.
12:27	15	419	Перекресток. Едем направо вверх.
12:35	16,2	420,2	Выезд на трассу Севастополь-Симферополь. Поворачиваем направо в сторону Симферополя.
12:38	16,6	420,6	Перекресток с круговым движением. Продолжаем движение к Симферополю в направлении на север.
13:10	27,1	431,1	Плановая остановка.
13:20	27,1	431,1	Продолжаем движение после остановки.
15:30	48,4	452,4	Заканчиваем движение у ж/д вокзала города Симферополь.
	Итого за день:	48,4	Всего
		8,2	Каменистая грунтовая дорога
		40,2	Асфальт

ДОПОЛНИТЕЛЬНЫЕ СВЕДЕНИЯ О ПОХОДЕ

ПЕРЕЧЕНЬ ОБЩЕСТВЕННОГО СНАРЯЖЕНИЯ

Наименование	Вес, кг	Комментарии
Палатка Husky Bizon 3+	3,9	
Тент 3 на 4,5 м	1	Пригодился как защита от ветра
Каны 2.4 и 3.1л.,сковорода	1,4	
Кухня (половник, шуршик, доска, скатерть, варежка)	0,4	
Газовая горелкаKovea	0,4	
Газовая горелкаKovea	0,5	
Экран для горелки	0,4	
Хознабор	0,3	
Топор	1	
Пила ножовка	0,5	
Аптечка	1,5	
Фото	1,8	
Карты, компас, GPS	0,3	
Ремкомплект	4,6	
Трос, замок	0,9	
Диктофон	0,1	
Газовые баллоны	2	10 шт.
Итого:	21 кг	

СОСТАВ ХОЗЯЙСТВЕННОГО РЕМОНТНОГО НАБОРА:

- Иглы, наперсток, булавки
- Шило
- Нитки (суровые, тонкие, капроновые)
- Капроновая стропа (веревка)
- Несколько кусков плотной ткани
- Скотч

СОСТАВ АПТЕЧКИ ПЕРВОЙ ПОМОЩИ

Аптечка общественная

№ п/п	Наименование	Кол-во	Примечание
Перевязочные материалы			
1	Бинт стерильный	6 шт.	
2	Вата	1 уп.	
3	Салфетки стерильные	2 уп.	
4	Лейкопластырь рулонный	1 шт.	
5	Лейкопластырь бактерицидный	10 шт.	
6	Бинт эластичный	1 шт.	
Антисептики наружного действия			
7	Зеленка	30 мл	при инфицировании кожи и слизистых оболочек, небольшие повреждения кожного покрова (раны, ожоги, порезы)
8	Олазол	1 бал	Ранозаживляющее средство
9	Йод	20 мл.	
10	Левомиколь	1 тюб.	
Болеутоляющие и жаропонижающие средства			
11	Аспирин	10 таб.	Жаропонижающее
12	Анальгин	10 таб.	Болеутоляющее
13	Найз	10 таб.	Кратковременное купирование болей
14	Цитрамон	10 таб.	Для лечения головной боли различного происхождения, простудных и других заболеваний инфекционно-воспалительной природы
15	Ринза	10 таб.	Для снятия симптомов ОРЗ
Средства, применяемые при поражении глаз			
16	Альбуцид, капли	2 фл.	
Сердечно-сосудистые средства			
17	Валокордин	1 фл.	При функциональных расстройствах сердечно-сосудистой системы, стенокардии
Противоаллергические средства			
18	Лоратадин, табл.	1 уп.	
Спазмолитики			
19	Но-Шпа, табл.	20 таб.	
Лекарства, применяемые при болезнях органов дыхания			
20	Стоптуссин	10 таб.	
21	Пиносол	1 фл.	
Лекарства, применяемые при болезнях желудка и кишечника			
22	Уголь активированный	20 таб.	
23	Мезим	1 уп.	
24	Лоперамид	10 таб.	Противодиарейный препарат
25	Сенаде	10 таб.	
Противоинфекционные средства			
26	Бисептол, 480 мг таб.	10 таб.	Комбинированный антибактериальный, противоинфекционный препарат
Разные средства для наружного употребления			
27	Перекись водорода	300 мл	
28	Нашатырный спирт	50 мл	
29	Спирт этиловый	50 мл	
30	Крем «Зодиак»	1 тюб.	
31	Псилобальзам	1 тюб.	
32	Солнцезащитный крем	1 фл.	SPF 30
Разные средства для внутреннего применения			
33	Регидрон	3 пак.	
34	Фарингосепт	1 уп.	
35	Аскорбиновая кислота	4 уп.	
Инструменты			
36	Ножницы	1 шт.	
37	Пипетка	1 шт.	
38	Пинцет	1 шт.	
39	Градусник	1 шт.	

Аптечка личная

№ п/п	Наименование	Кол-во	Примечание
1	Индивидуальные лекарства по назначению врача		
2	Бинт стерильный	1 шт.	Широкий
3	Активированный уголь		
4	Эластичный бинт на колено и голень		По необходимости
5	Бактерицидные пластыри	1 компл.	
6	Крем от загара	1 туб.	С высоким фактором – 30-40

СЛУЧАИ ОКАЗАНИЯ МЕДИЦИНСКОЙ ПОМОЩИ В ПОХОДЕ

1. Порез.

Ранка обработана перекисью водорода и заклеена бактерицидным лейкопластырем.

2. Солнечные ожоги.

Для профилактики на открытые участки тела наносился солнцезащитный крем. Обгоревшие участки смазывались Псилобальзамом.

3. Простудные заболевания.

У одного из участников появились симптомы простуды: насморк, температура, слабость. Три раза в день на протяжении трех дней ему выдавались Ринза и аскорбиновая кислота, а также закапывался Пиносол по мере необходимости.

4. Потертости.

У нескольких участников в результате езды на велосипеде образовались потертости на теле, в местах контакта с седлом. Потертости смазывались Псилобальзамом, после чего состояние участников заметно улучшалось.

ЭКСПЛУАТАЦИЯ И РЕМОНТ СРЕДСТВ ПЕРЕДВИЖЕНИЯ

Описание ремонтного набора и средств технического обслуживания

№п/п	Наименование	Кол-во	Примечания
Колеса			
	Насос ручной	2 шт.	
	Велоаптечка (клей + шкурка + заплатки)	1 шт.	Заплатки – лист на 50 шт.
	Монтажки	3 шт.	
	Эксцентрики колеса	2 шт.	Передний и задний
	Покрышка кевларовая	1 шт.	
	Спицы (DT Champion)	10 шт.	С ниппелями
	Ключ ниппельный (спицевой)	1 шт.	
	Ключ конусный	2 шт.	
	Ось втулки с конусами	1 шт.	
	Шарики для втулки	8-9 шт.	
Трансмиссия			
	Цепь	1 шт.	На 10 скоростей
	Фрагмент цепи	2 шт.	На 8 и 9 скоростей
	Выжимка цепи	1 шт.	
	Замочек для цепи	2 шт.	
	Старая зубная щетка	1 шт.	
Передник блок звезд, педали			
	Ключ pedalный	2 шт.	На 15
	Съемник шатунов	1 шт.	Универсальный
	Съемник каретки	2 шт.	Для 2-х типов кареток в группе
	Педали	компл.	
Задний блок звезд			
	Съемник кассеты	1 шт.	
Переключатели			
	Запасной переключатель	1 шт.	Задний Shimano Alivio
	Тросы для переключателей	2 шт.	
	Рубашка для переключателей	1 шт.	
	Манетка правая	1 шт.	
Тормоза			
	Тросы для тормозов	2 шт.	
	Рубашка для тормозов	1 шт.	
	Тормозная ручка	1 шт.	
Седло			
	Эксцентрик седла	1 шт.	
Багажник			
	Металлические пластинки	4 шт.	Для усиления стоек
	Хомуты металлические	16 шт.	Разного диаметра
	Хомуты пластиковые	20 шт.	
	Набор метизов		Шайбы, винты, гайки М4 и М5
Дополнительные инструменты и запчасти			
	Изолента	1 рул.	
	Ключ разводной малый	1 шт.	До 24 мм
	Плоскогубцы	1 шт.	С возможностью кусачек

	Смазка жидкая	1 бут.	
	Набор шестигранников	компл.	
	Набор с насадками: отвертка + крест + шлиц + торкс + головки	компл.	
	Надфиль	1 шт.	Плоский
	Ножовочное полотно	1 шт.	
	Ветошь		
	Пинцет	1 шт.	

Описание поломок/неисправностей велосипедов и компонентов, их устранение

На маршруте произошло 6 проколов колеса. Ремонт заключался в замене камеры на запасную и наклейки проколотой камеры вечером в лагере. Также, периодически смазывались цепи и подстраивались тормоза.

СТОИМОСТЬ ПРОЖИВАНИЯ, ПИТАНИЯ И СРЕДСТВ ПЕРЕДВИЖЕНИЯ

СТАТЬЯ РАСХОДОВ	ПРИМЕЧАНИЕ	ГРИВНЫ* на группу	РУБЛИ на группу	РУБЛИ НА 1 ЧЕЛ.
Ж/д билеты (Москва – Симферополь – Москва)			17 558,4	4 389,6
Заявка в МКК			80	20
Газовые баллоны, 7 шт.			378	94,5
Мед. аптечка групповая			608,7	152,17
Продукты по раскладке (закупка в Москве)			3 868,08	967,02
Ночлег на метеостанции (Караби)		240	936	234
Ночлег в Лучистом		240	936	234
Экскурсия в обсерваторию (п. Научный)		170	663	165,75
Ночлег в гостинице (п. Научный)		161,34	629,22	157,3
Продукты по раскладке (закупка в Крыму)		1 132,57	4 417,02	1 104,25
Прочие расходы на маршруте		312,5	1218,75	304,69
Итого		2 256,41	31 293,17	7 823,55

* курс: 1 гривна = 3,9 руб.

ПИТАНИЕ В ПОХОДЕ

Раскладка на поход

		1-ый день			2-ой день			3-ий день			4-ый день		
		Продукты	Вес		Продукты	Вес		Продукты	Вес		Продукты	Вес	
Завтрак		Гречка	40	160	Рис	40	160	Пшено	40	160	Макароны	60	240
		Мол. сгущ.	40	160	Мол. сгущ.	40	160	Мол. сгущ.	40	160	Сыр	40	160
		Печенье	30	120	Печенье	30	120	Масло слив.	15	60	Печенье	30	120
		Сыр	40	160	Масло слив.	15	60	Сыр	40	160	Масло слив.	15	60
		Масло слив.	15	60	Сыр	40	160	Хлеб	50	200	Сахар	30	120
		Сахар	20	80	Хлеб	50	200	Печенье	30	120	Лимон	30	120
		Хлеб	50	200	Сахар	30	120	Сахар	30	120	Чай	1	4
		Чай	1	4	Лимон	30	120	Лимон	30	120		20	824
		Лимон	30	120	Чай	1	4	Чай	1	4		6	0
			26	106		27	110		27	110			0
			6	4		6	4		6	4			0
Обед		Вермишель	25	100	Суп конц.	30	120	Суп конц.	30	120	Суп конц.	30	120
		Суп конц.	30	120	Тушенка гов.	80	320	Макароны	25	100	Горох	25	100
		Тушенка гов.	80	320	Горох	25	100	Тушенка говяж.	80	320	Хлеб	30	120
		Халва	40	160	Хлеб	50	200	Хлеб	50	200	Сало	50	200
		Колбаса с/к	50	200	Сало	50	200	Колбаса с/к	50	200	Сыр	50	200
		Сыр	50	200	Сыр	50	200	Халва	40	160	Козинаки	40	160
		Хлеб	50	200	Козинаки	40	160	Карамель	30	120	Карамель	30	120
		Карамель	30	120	Сахар	20	80	Сахар	20	80	Сахар	20	80
		Чай	1	4	Карамель	30	120	Лимон	30	120	Лимон	30	120
		Лимон	30	120	Лимон	30	120	Чай	1	4	Чай	1	4
		Сахар	20	80	Чай	1	4		35	142		30	122
			40	162		40	162		6	4		6	4
Ужин		Макароны	70	280	рис	70	280	Картошка	70	280	Гречка	70	280
		Тушенка гов.	80	320	Тушенка гов.	80	320	Тушенка говяж.	80	320	Тушенка гов.	80	320
		Хлеб	50	200	Хлеб	50	200	Хлеб	50	200	Хлеб	30	120
		Сахар	20	80	Пряники	30	120	Вафли	30	120	Пряники	30	120
		Вафли	30	120	Сахар	20	80	Сахар	20	80	Сахар	20	80
		Масло слив.	15	60	Чай	1	4	Чай	1	4	Чай	1	4
		Чай	1	4	Лимон	30	120	Лимон	30	120	Лимон	30	120
		Лимон	30	120	Чеснок	10	40	Чеснок	10	40	Чеснок	10	40
		Чеснок	10	40	Лук репчатый	20	80	Лук репчатый	20	80	Лук репчатый	20	80
		Лук репчатый	20	80		31	124		31	124		29	116
			32	130		1	4		1	4		1	4
Перекус		Сухофрукты	50	200	Сухофрукты	50	200	Сухофрукты	50	200	Сухофрукты	50	200
		Орехи	30	120	Карамель	30	120	Орехи	30	120	Шоколад	30	120
			90	360		80	320		80	320		80	320

Продукты, закупаемые в Москве:

ПРОУДКТЫ	ВЕС (гр.) / ШТ.
Тушенка	2640
Колбаса с/к	1600
Масло топленое	300
Молоко сгущенное	400
Суп конц.	250
Сахар	1000
Чай (20 пакетиков)	50
Чай рассыпной	100
Кофе	50
Сыр плавленый	200
Хлеб	800
Лапша быстрого приготовления	400
Колбаса докторская	500
Яблоки	8 шт.
Помидоры	8 шт.
Огурцы	8 шт.
Лимоны	2 шт.
Каша растворимая	4 шт.
Паштет	250
Вафли	150
Пряники	150
Печенье	150

БАЛЬНАЯ ОЦЕНКА СЛОЖНОСТИ ВЕЛОСИПЕДНОГО МАРШРУТА

ИНТЕНСИВНОСТЬ

$$I = (L_{\phi} + L_{\Pi}) * T_{\Pi} * 1,2 / (T_{\phi} * L_{\Pi}) = (453 + 0) * 8 * 1,2 / (400 * 8) = 1,36$$

АВТОНОМНОСТЬ

$$A = A_1 * (T_1 / T_{\phi}) + A_2 * (T_2 / T_{\phi}) + A_3 * (T_3 / T_{\phi}) = 1,0 * (2/8) + 1,1 * (2/8) + 0,7 * (4/8) = 0,88$$

РАСЧЕТ КАТЕГОРИИ ТРУДНОСТИ ПРОТЯЖЕННЫХ ПРЕПЯТСТВИЙ

ПП1: Арабатская стрелка

Общая информация о препятствии

Район: Украина, п-ов Крым

Границы: Стрелковое - Арабатская крепость

Протяженность (км): 80 км

Мах высота (м): 3

Вид препятствия: *равнинный*

Расчет препятствия

$$KT = K_{\text{пк}} * K_{\text{пр}} * K_{\text{пер}} * K_{\text{в}} * CГ$$

Коэффициент дорожного покрытия ($K_{\text{пк}}$) – 1,6
(песчаная дорога)

Коэффициент протяженности препятствия

$$K_{\text{пр}} = 1 + L_{\text{пп}} / 100 = 1 + 80 / 100 = 1,8$$

Коэффициент пересеченности местности ($K_{\text{пер}}$) – 0,8
(Плоская равнина с перепадами высот не более 30 м)

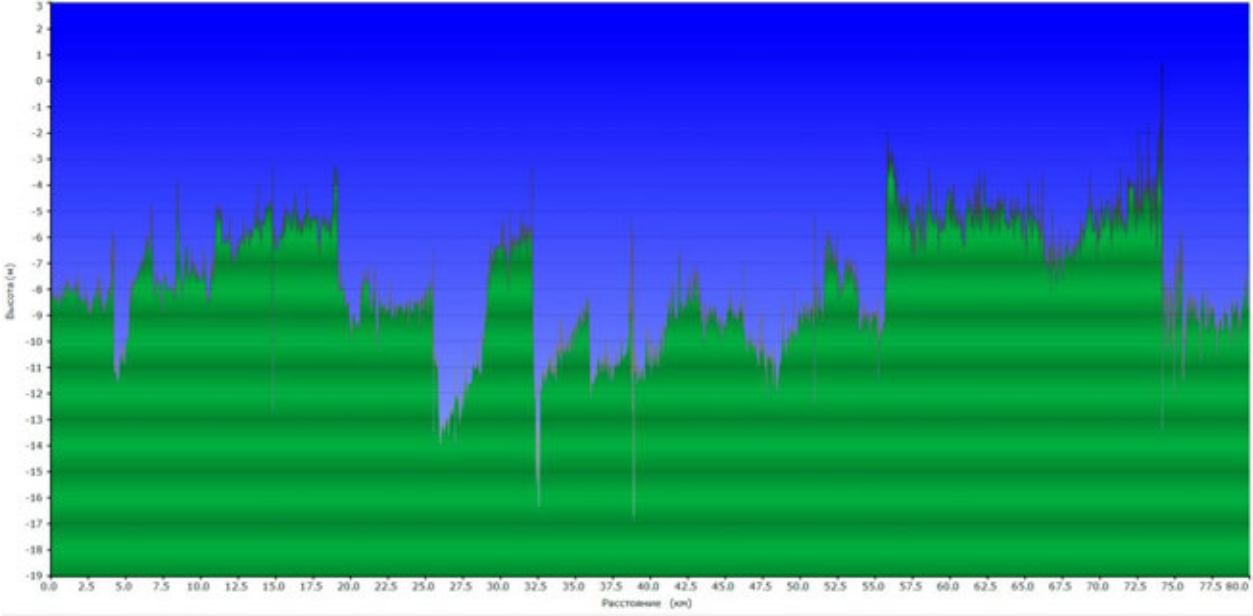
Коэффициент абсолютной высоты ($K_{\text{в}}$) – 1,0
(определяется по таблице 7 Методики)

Сезонно-географический показатель (СГ) – 1,0

$$KT = 1,6 * 1,8 * 0,8 * 1,0 * 1,0 = 2,3$$

Препятствие 2 КТ

Высотный график препятствия





ПП2: Подъем на Караби-Яйлу

Общая информация о препятствии

Район: Украина, п-ов Крым
Границы: Головановка – Караби-Яйла
Протяженность (км): 13,3
Мах высота (м): 830
Суммарный набор высоты (м): 550
Вид препятствия: горный

Расчет препятствия

$$KT = K_{нв} * K_{в} * K_{пк} * K_{кр} * CГ$$

Коэффициент набора высоты (К_{нв}) – 1,19
 (определялся интерполяцией по таблице 6 Методики)

Коэффициент абсолютной высоты (К_в) — 1,07
 (определялся интерполяцией по таблице 7 Методики)

Коэффициента дорожного покрытия (К_{пк}) – 1,4

9 км – каменная грунтовая дорога ($K_{пк}=1,3$)

4,3 км - каменная горная дорога со значительными неровностями, уступами, выступающими частями скального массива ($K_{пк}=1,6$)

$$(9*1,3+4,3*1,6)/13,3=1,4$$

Коэффициент крутизны ($K_{кр}$) – 1,01

Определяется по среднему значению уклона КР на подъеме

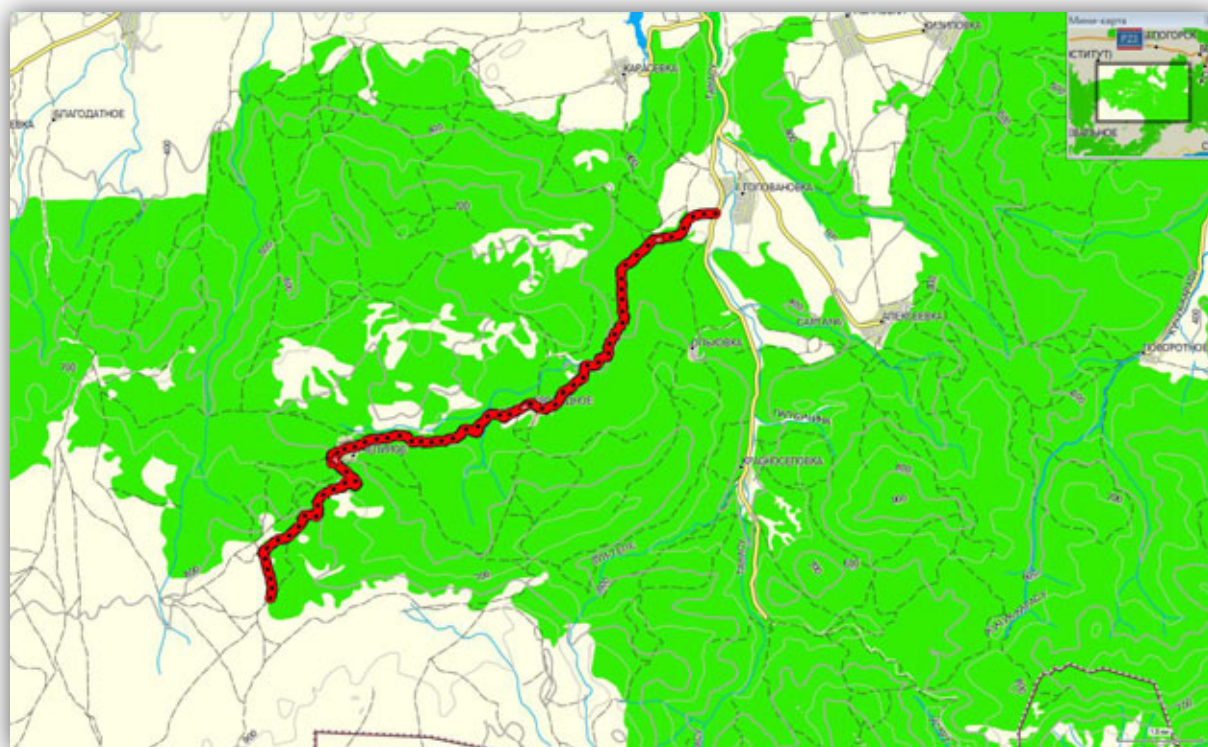
$$K_{кр} = (V_{к} - V_{н})/L_{п} (\text{в } \%) = (550/13260)*100\% = 4,15\%$$

Сезонно-географический показатель ($C_{г}$) – 1,0

$$K_{Т} = 1,19*1,07*1,4*1,01*1,0 = 1,8$$

Препятствие 2 $K_{Т}$

Высотный график препятствия





ППЗ: Караби-Яйла

Общая информация о препятствии

Район: Украина, п-ов Крым
Границы: плато Караби-Яйла
Протяженность (км): 32,4 км
Мах высота (м): 1103
Вид препятствия: *равнинный*

Расчет препятствия

$$KT = K_{пк} * K_{пр} * K_{пер} * K_{в} * CГ$$

Коэффициент дорожного покрытия (Кпк) – 1,6

(Каменная горная дорога со значительными неровностями, уступами, выступающими частями скального массива)

Коэффициент протяженности препятствия

$$K_{пр} = 1 + L_{пп}/100 = 1 + 32,4/100 = 1,32$$

Коэффициент пересеченности местности (Кпер) – 1,4

(Сильнопересеченная местность с уклонами дорог более 6% и перепадами высот от 100 до 200 м)

Коэффициент абсолютной высоты (Кв) – 1,12

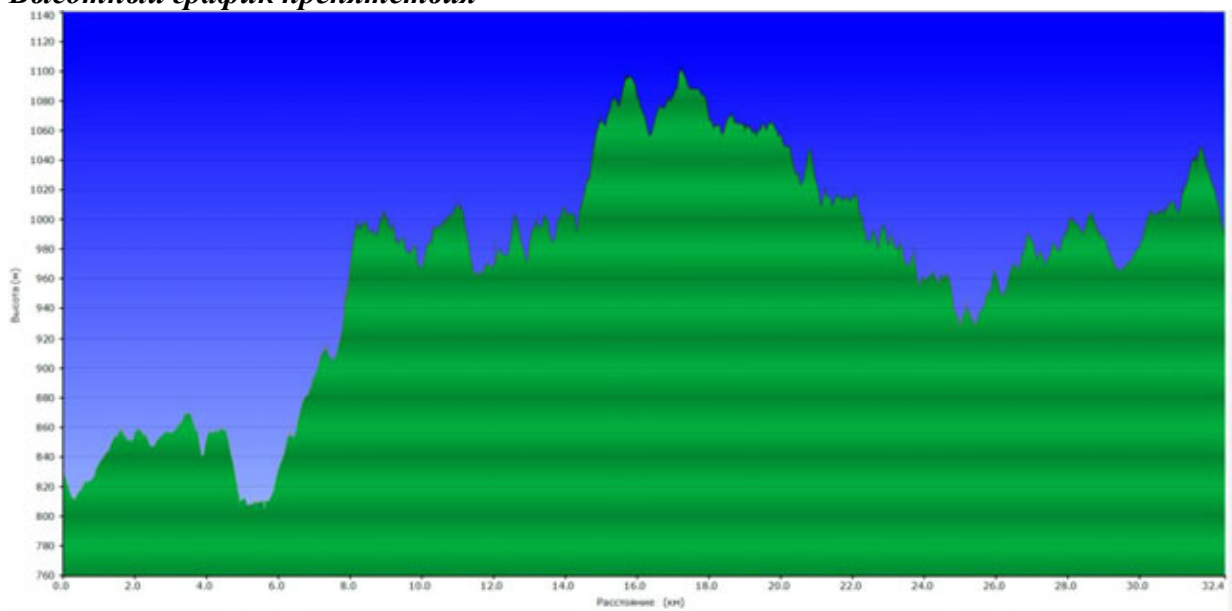
(определялся интерполяцией по таблице 7 Методики)

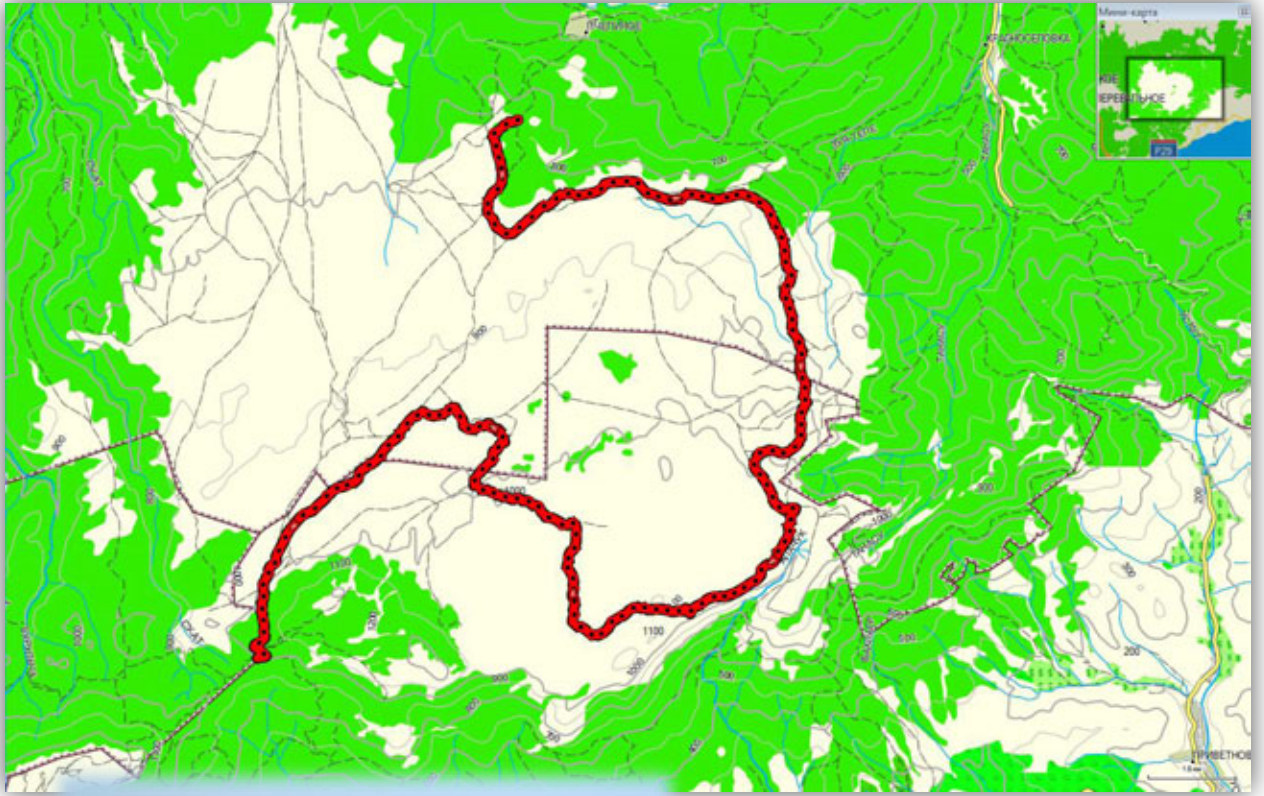
Сезонно-географический показатель (СГ) – 1,0

$$КТ=0,8*1,31*1,4*1,22*1,1=3,31$$

Препятствие 3 КТ

Высотный график препятствия







ПП4: Демерджи-Яйла

Общая информация о препятствии

Район: Украина, п-ов Крым
Границы: Демерджи-Яйла
Протяженность (км): 12 км
Мах высота (м): 1254 м
Вид препятствия: *равнинный*

Расчет препятствия

$$КТ = K_{пк} * K_{пр} * K_{пер} * K_{в} * СГ$$

Коэффициента дорожного покрытия (K_{пк}) – 1,3
(Каменистая грунтовая дорога)

Коэффициент протяженности препятствия

$$K_{пр} = 1 + L_{пп}/100 = 1 + 18,4/100 = 1,12$$

Коэффициент пересеченности местности (K_{пер}) – 1,4

(Сильнопересеченная местность с уклонами дорог более 6% и перепадами высот от 100 до 200 м)

Коэффициент абсолютной высоты (K_в) – 1,15

(определялся интерполяцией по таблице 7 Методики)

Сезонно-географический показатель (СГ) – 1,0

$$КТ = 1,3 * 1,12 * 1,4 * 1,15 * 1,0 = 2,34$$

Препятствие 2 КТ



ПП5: Пионерское - Партизанское

Общая информация о препятствии

Район: Украина, п-ов Крым
Границы: Пионерское - Партизанское
Протяженность (км): 19 км

Мах высота (м): 646 м
Вид препятствия: *равнинный*

Расчет препятствия

$$KT = K_{пк} * K_{пр} * K_{пер} * K_{в} * CГ$$

Коэффициента дорожного покрытия (K_{пк}) – 1,3
 (Каменистая грунтовая дорога)

Коэффициент протяженности препятствия
 $K_{пр} = 1 + L_{пп}/100 = 1 + 19/100 = 1,19$

Коэффициент пересеченности местности (K_{пер}) – 1,4
 (Сильнопересеченная местность с уклонами дорог более 6% и перепадами высот от 100 до 200 м)

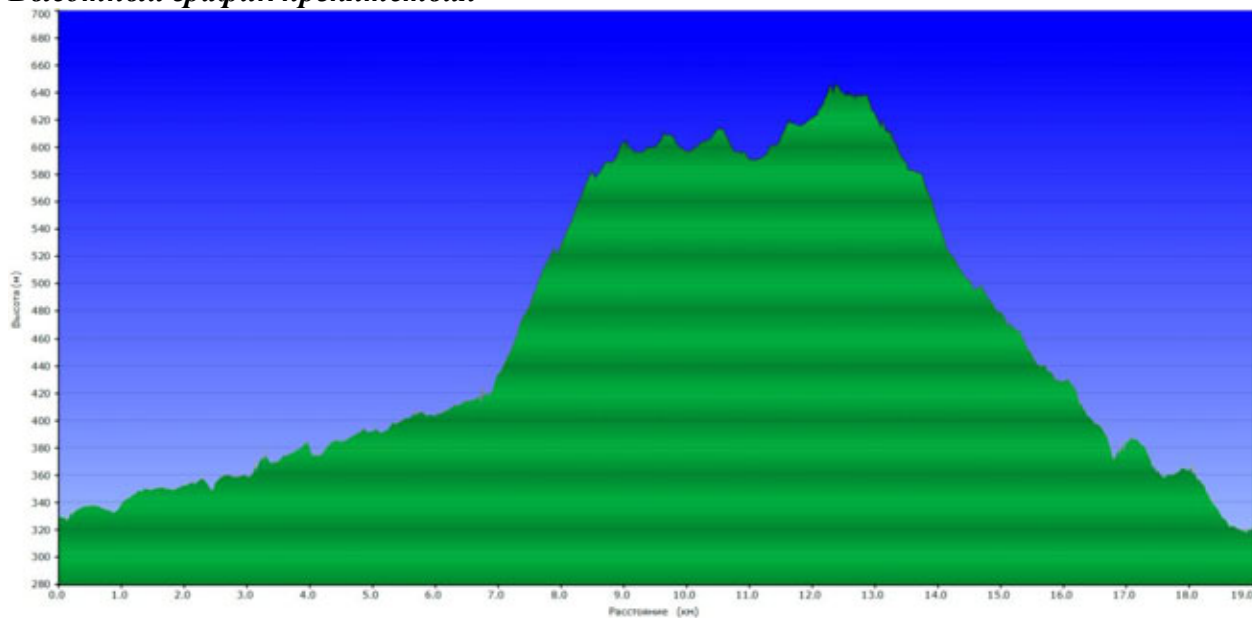
Коэффициент абсолютной высоты (Кв) – 1,03
(определялся интерполяцией по таблице 7 Методики)

Сезонно-географический показатель (СГ) – 1,0

$$КТ=1,3*1,19*1,4*1,03*1,0=2,23$$

Препятствие 2 КТ

Высотный график препятствия





ПП6: Скалистое - Бахчисарай

Общая информация о препятствии

Район: Украина, п-ов Крым
Границы: Скалистое - Бахчисарай
Протяженность (км): 24,1 км
Мах высота (м): 653 м
Вид препятствия: *равнинный*

Расчет препятствия

$$KT = K_{пк} * K_{пр} * K_{пер} * K_{в} * CГ$$

Коэффициента дорожного покрытия (Кпк) – 1,01

14,1 км – асфальт (Кпк=0,8)

10 км – каменная грунтовая дорога (Кпк=1,3)

$$(14,1*0,8+10*1,3)/24,1=1,01$$

Коэффициент протяженности препятствия

$$K_{пр} = 1 + L_{пп}/100 = 1 + 24,1/100 = 1,24$$

Коэффициент пересеченности местности (Кпер) – 1,4

(Сильнопересеченная местность с уклонами дорог более 6% и перепадами высот от 100 до 200 м)

Коэффициент абсолютной высоты (Кв) – 1,03

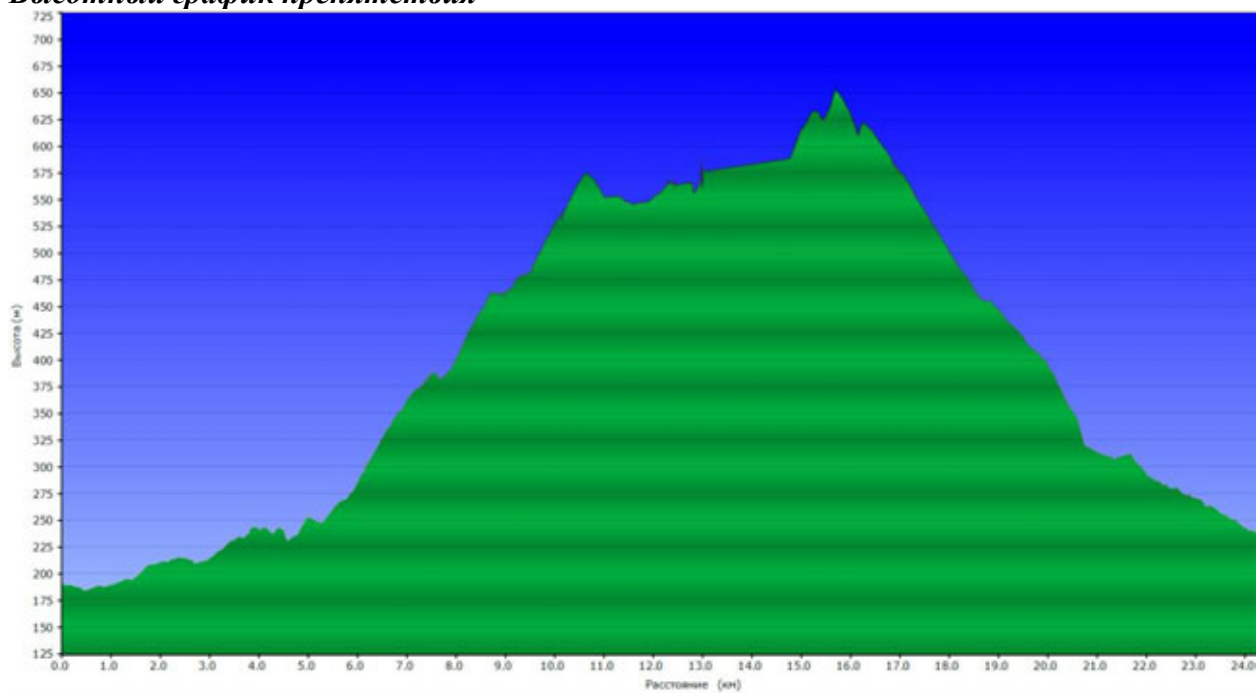
(определялся интерполяцией по таблице 7 Методики)

Сезонно-географический показатель (СГ) – 1,0

$$KT=1,01*1,24*1,4*1,03*1,0=1,81$$

Препятствие 2 КТ

Высотный график препятствия





СУММА БАЛЛОВ ЗА ПРЕПЯТСТВИЯ

ПРОТЯЖЕННЫЕ ПРЕПЯТСТВИЯ	КТ	КС
Арабатская стрелка	2	2,3
Подъем на Караби-Яйлу	2	1,8
Караби-Яйла	3	3,31
Демерджи-Яйла	2	2,34
Пионерское - Партизанское	2	2,23
Скалистое - Бахчисарай	2	1,81

Согласно Таблице 2 «Методики категорирования велосипедных маршрутов», в зачет протяженных препятствий пойдут 10,48 балла за 2 КТ

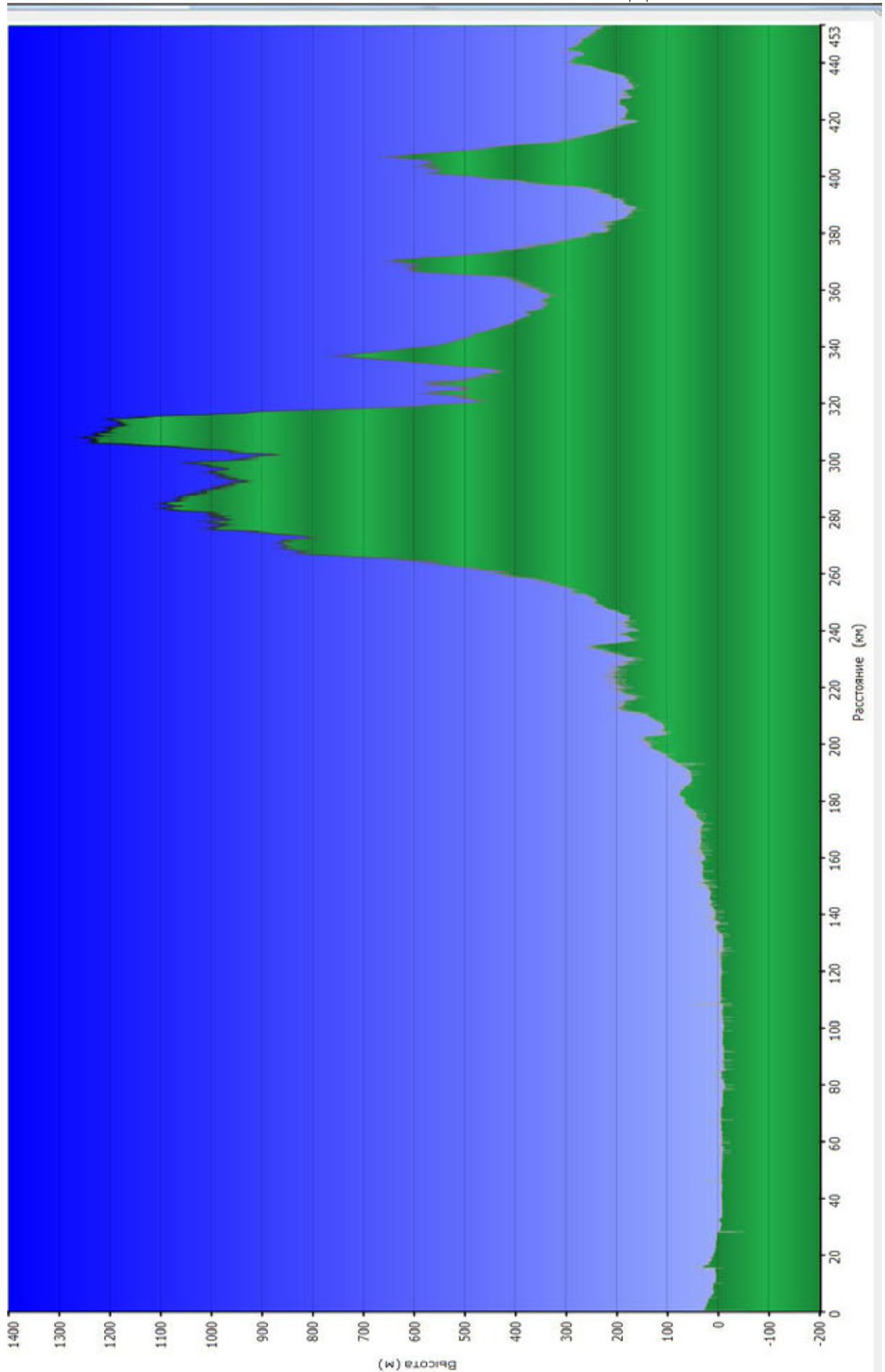
Следовательно, **П =10,48**

Категория сложности

$$КС=П*І*А=10,48*1,36*0,88 = 12,54 \text{ балла}$$

Категория сложности маршрута соответствует (согласно табл. 2 Методики)
2 КС

ВЫСОТНЫЙ ПРОФИЛЬ ПОХОДА

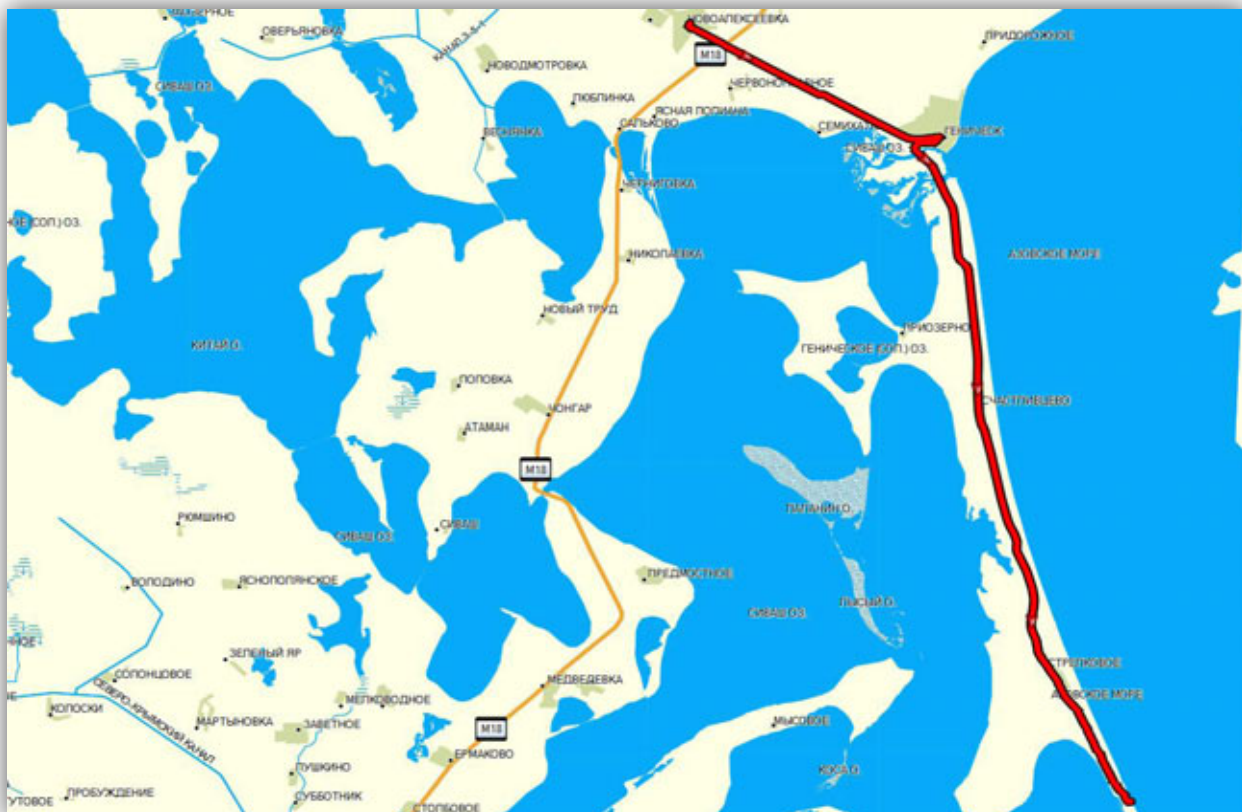


КАРТОГРАФИЧЕСКИЙ МАТЕРИАЛ, ФОТОГРАФИИ

Обзорная схема маршрута

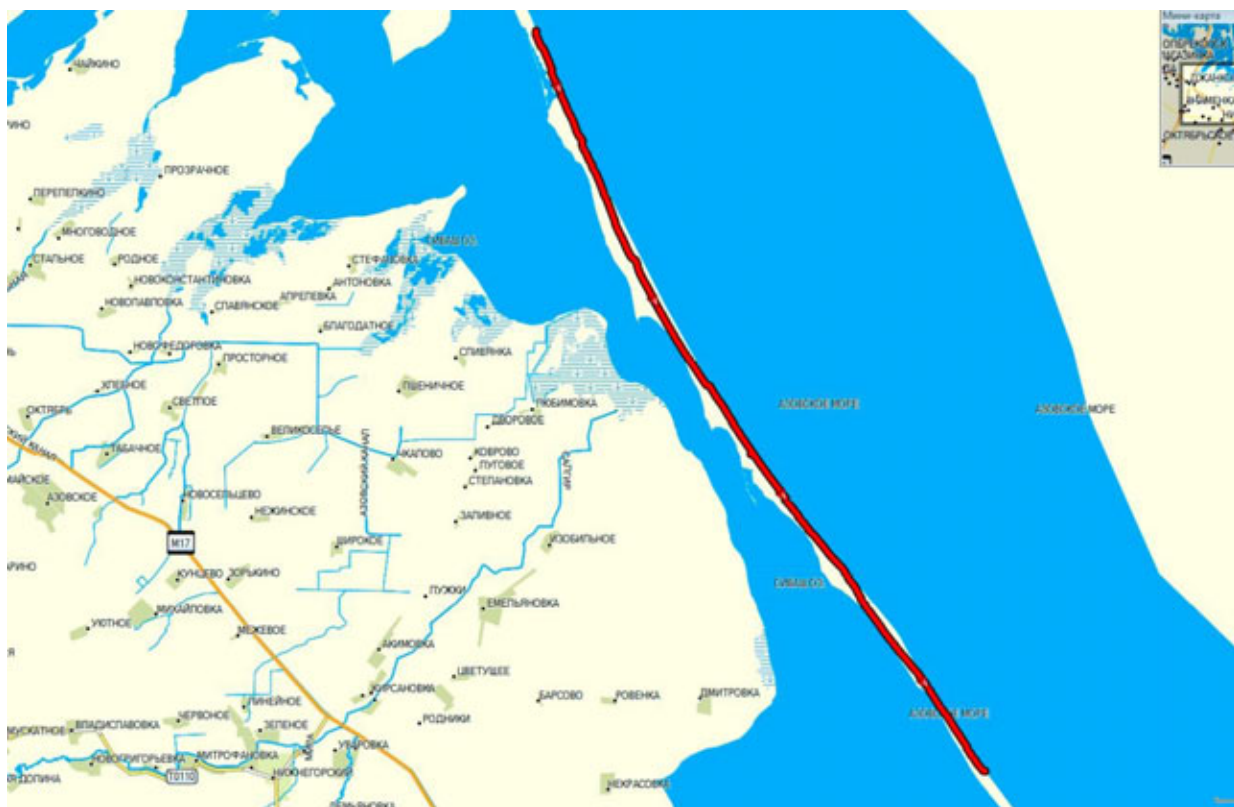


Первый день маршрута





Второй день маршрута





Третий день маршрута

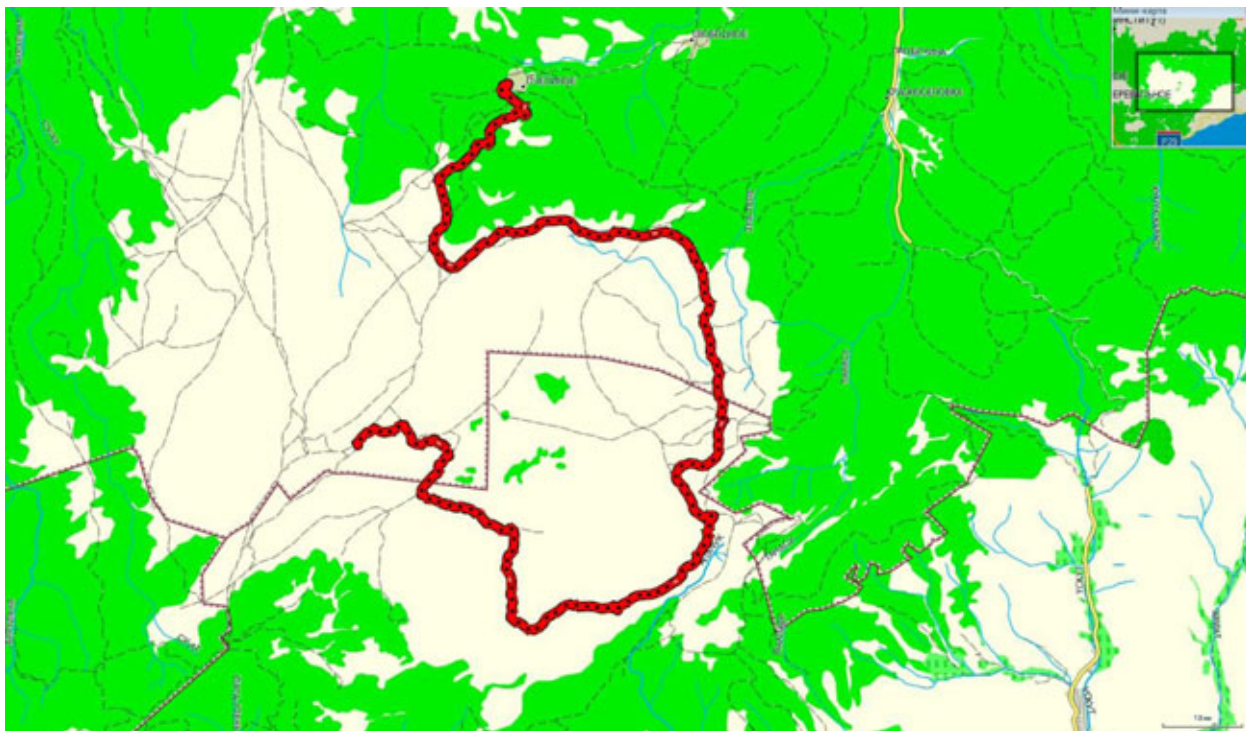


Четвертый день маршрута





Пятый день маршрута





Шестой день маршрута





Седьмой день маршрута





Восьмой день маршрута

