



**Отчёт о проведении туристского маршрута 2 категории сложности по Вологодской области, совершённого группой велотуристов из г. Санкт-Петербурга в период с 25.06.2022 по 2.07.2022 года**

Маршрутная книжка номер 58/22

Руководитель группы: Васильев Владислав Валентинович  
(СПб, +79111368149, vladsc@yandex.ru)

Маршрутно-квалификационная комиссия ФСТ-СПб рассмотрела отчет и считает, что маршрут может быть зачтен всем участникам и руководителю второй категорией сложности.

Отчет использовать в библиотеке СПб ТК

Судья по виду \_\_\_\_\_ ( \_\_\_\_\_ )

Члены МКК \_\_\_\_\_ (Шонин С.В.)

\_\_\_\_\_ (Савченко И.М.)

Председатель МКК \_\_\_\_\_ (Виноградов М.Н.)



Штамп МКК

30.11.2022

СПб, 2022 г.

## СОДЕРЖАНИЕ

<b>1. Справочные сведения</b>	<b>3</b>
1.1. Проводящая организация	3
1.2. Сведения о выпускающей МКК	3
1.3. Место проведения	3
1.4. Сроки проведения	3
1.5. Подробная нитка маршрута	3
1.6. Параметры маршрута	3
1.7. Обзорная карта региона	4
1.8. Высотный профиль маршрута	5
1.9. Препятствия маршрута	5
1.10. Список участников	5
1.11. Ссылки, адрес хранения отчета	5
2. Характеристика района маршрута	6
2.1. Общая полезная информация	6
2.2. Перечень наиболее интересных природных, исторических и др. объектов	7
2.3. Варианты подъезда и отъезда	8
2.4. Аварийные выходы с маршрута	8
3. Общая характеристика пройденного маршрута	8
3.1. Цели прохождения маршрута	8
3.2. Краткая общая характеристика пройденного маршрута	8
3.3. Новизна	8
3.4. Стратегия и тактика	9
3.5. График движения заявленный	10
3.6. График движения фактический	10
3.7. Сведения о погодных условиях на маршруте	11
3.8. Изменения маршрута и их причины	11
3.9. Несчастные случаи и случаи оказания медицинской помощи	11
3.10. Изменение состава участников	11
3.11. Использование на маршруте автотранспорта	11
4. Техническое описание	12
5. Дополнительные сведения о маршруте	46
5.1. Перечень средств передвижения и случаи ремонта на маршруте	46
5.2. Перечень запчастей и инструментов	46
5.3. Перечень общественного снаряжения	46
5.4. Состав хозяйственного набора	47
5.5. Раскладка по питанию и график закупок	47
5.6. Состав медицинской аптечки	47
5.7. Стоимость проживания, питания, снаряжения, средств передвижения	48
6. Итоги, выводы, рекомендации	48
Приложения:	49
Разрешительная документация (регистрация в МЧС)	49
Паспорта протяжённых препятствий	52
Расчёт категории сложности	62

## ОТЧЁТ

### 1. Справочные сведения.

#### 1.1. Проводящая организация (наименование, адрес, телефон, факс, e-mail, www).

Региональная спортивная федерация спортивного туризма Санкт-Петербурга  
191104, Санкт-Петербург, ул. Короленко, д.2А, Туристский клуб

#### 1.2. Сведения о выпускающей МКК.

МКК РСФСТ СПб

#### 1.3. Место проведения (страна, республика, край, область, район, подрайон).

Вологодская обл. РФ

#### 1.4. Сроки проведения.

Поход проходил с 25 июня 2022 г. по 2 июля 2022 г. (по окончании была незаявленная часть до Сыктывкара с 3 по 11 июля)

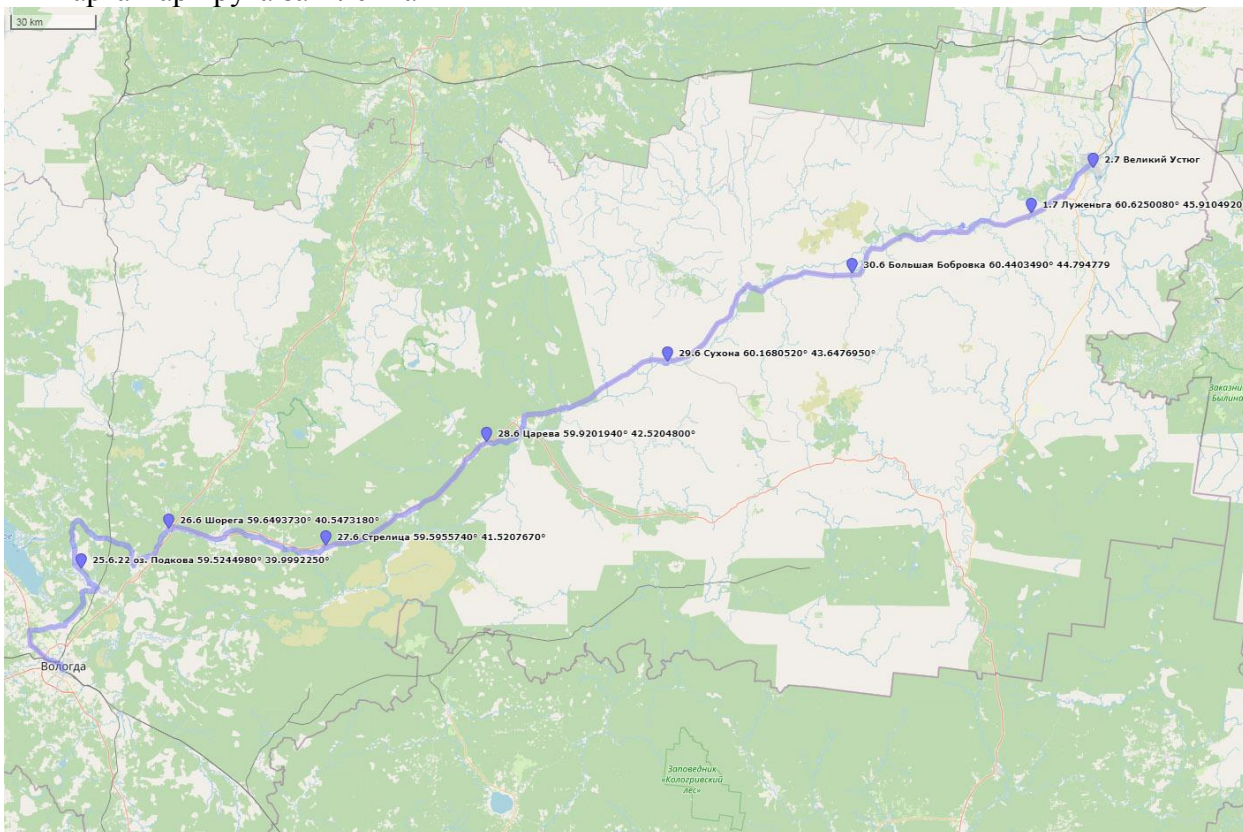
#### 1.5. Подробная нитка маршрута.

Вологда – Семёново – Дубровское – Оларевская гряда – Сокол – Нестерово – Морженга – Большое Село – Чекшино – Воробьёво – Чучково – Погорелово – Царева – Тотьма – Нюксеница – Олешковка – Порог (ур. Опоки) – Новатор – Великий Устюг

#### 1.6. Параметры маршрута

Продолжительность маршрута, дней	всего	<i>8 дней</i>
	активная часть	<i>8 дней</i>
	количество дней (полудней)	<i>0 дней</i>
Протяженность активной части маршрута, км	всего	<i>619.8 км</i>
	по дорогам высокого качества	<i>486.1 км</i>
	по дорогам хорошего качества	<i>103.2 км</i>
	по дорогам среднего качества	<i>23.9 км</i>
	по дорогам низкого качества	<i>3.5 км</i>
	по дорогам сверх низкого качества	<i>3.1 км</i>
	ЛП	<i>0 км</i>
Суммарный набор высоты		<i>3530 м</i>

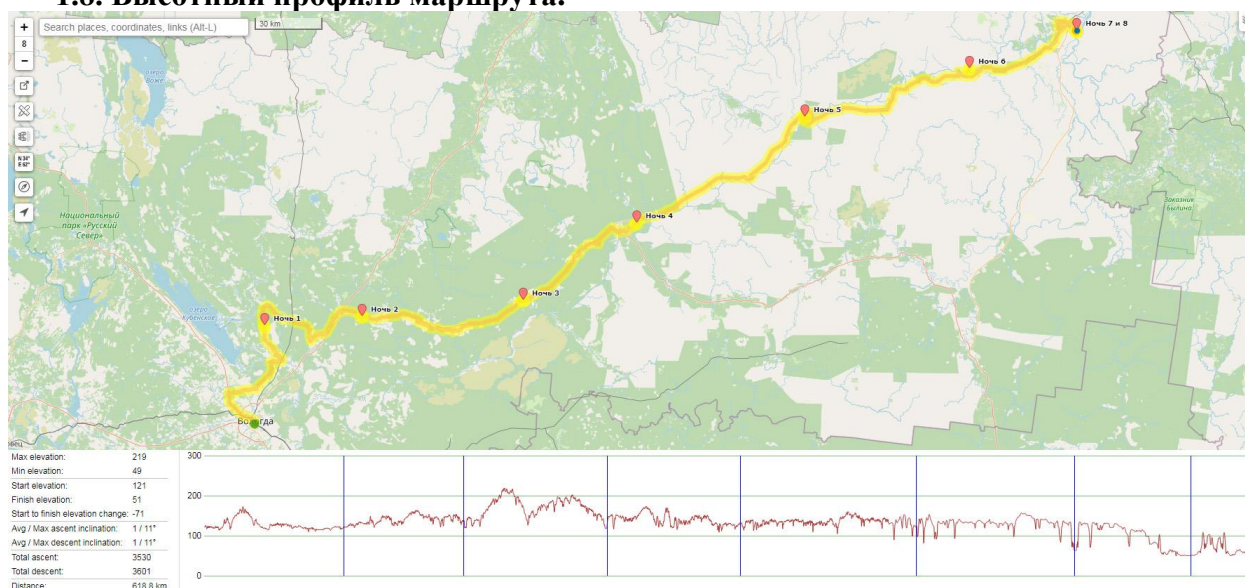
## 1.7. Обзорная карта региона (с указанием пройденного маршрута, мест ночевок). Карта маршрута заявленная



## Карта маршрута фактическая



## 1.8. Высотный профиль маршрута.



## 1.9. Препятствия маршрута:

Вид препятствия	Название препятствия	Категория трудности	Характеристика препятствия	Путь прохождения
равнинное	Подъезд к Оларевской гряде	1	15 км, набор 93 м, макс. высота 173 м, грунт, асфальт	A119 → Кудрявцево
равнинное	Оларевская гряда	2	15 км, набор 111 м, макс. высота 134 м, грунт	Междуречье → карьер Окулиха
равнинное	Морженга - Чекишино	2	35.1 км, набор 233 м, макс. высота 164 м, грунт, щебёнка	Морженга → Чекишино
равнинное	Старая дорога на Тотьму	1	27.4 км, набор 279 м, макс. высота 195 м, разбитый асфальт, щебёнка	Огарово → Тимонинское
равнинное	Автодорога по правому берегу Сухоны	1	69.7 км, набор 491 м, макс. высота 147 м, асфальт	р. Сухона → р. Верхняя Тозьма

## 1.10. Список участников, их опыт, спортивный разряд /звание и обязанности.

№ п/п	Фамилия, имя, отчество	Туристский опыт	Обязанности в группе
1	Васильев Владислав Валентинович	4У Румыния 2015 4Р Кавказ 2012 1СР	руководитель
2	Васильева Ирина Борисовна	2У Воронеж 2019 3У Карелия 2020	участник
3	Шашков Леонид Борисович	5ЛУ Саяны 4ЛУ Урал	участник

## 1.11. Ссылки на фото, видео материалы, реальный трек маршрута, адрес интернет сайта размещения электронной версии отчета, адрес хранения отчета.

Тема на форуме «Велопитер» <https://velopiter.spb.ru/forum/topic/262327/>

Тема на форуме «Геокеэшинг» <https://geocaching.su/phorum/read.php?12,345970>

Ссылка на фактический трек с отмеченными местами ночёвок  
<https://nakarte.me/#m=8/60.00356/43.00760&l=O&nktl=BbiXHeynlNunfgH4S5jYWw>

Сообщения И.Васильевой на личной странице в ВК:

27.6.22 [https://vk.com/wall5901822\\_8734](https://vk.com/wall5901822_8734)

28.6.22 [https://vk.com/wall5901822\\_8738](https://vk.com/wall5901822_8738)

29.6.22 [https://vk.com/wall5901822\\_8742](https://vk.com/wall5901822_8742)

30.6.22 [https://vk.com/wall5901822\\_8750](https://vk.com/wall5901822_8750) и [https://vk.com/wall5901822\\_8753](https://vk.com/wall5901822_8753)

1.7.22 [https://vk.com/wall5901822\\_8754](https://vk.com/wall5901822_8754)

2.7.22 [https://vk.com/wall5901822\\_8762](https://vk.com/wall5901822_8762)

3.7.22 [https://vk.com/wall5901822\\_8768](https://vk.com/wall5901822_8768)

4.7.22 [https://vk.com/wall5901822\\_8776](https://vk.com/wall5901822_8776)

5.7.22 [https://vk.com/wall5901822\\_8779](https://vk.com/wall5901822_8779)

6.7.22 [https://vk.com/wall5901822\\_8781](https://vk.com/wall5901822_8781) и [https://vk.com/wall5901822\\_8788](https://vk.com/wall5901822_8788)

7.7.22 [https://vk.com/wall5901822\\_8793](https://vk.com/wall5901822_8793)

8.7.22 [https://vk.com/wall5901822\\_8796](https://vk.com/wall5901822_8796)

9.7.22 [https://vk.com/wall5901822\\_8797](https://vk.com/wall5901822_8797)

10.7.22 [https://vk.com/wall5901822\\_8814](https://vk.com/wall5901822_8814)

## **2. Характеристика района маршрута**

### **2.1. Общая полезная информация.**

Вологодская область – субъект Российской Федерации, входит в состав Северо-Западного федерального округа. Площадь составляет 144 527 км<sup>2</sup>, население – 1 142 827 чел. (2021).

Административный центр – город Вологда (313 944 чел.).

*География.* Вологодская область расположена на северо-востоке Восточно-Европейской равнины, в континентальной части таежной зоны. Граничит с восемью субъектами Российской Федерации: Архангельской областью на севере, Кировской – на востоке, с Костромской и Ярославской – на юге, с Тверской и Новгородской – на юго-западе, с Ленинградской – на западе, и Республикой Карелия – на северо-западе. Наибольшая протяжённость с севера на юг составляет 385 км, а с запада на восток — 650 км. В результате этого на востоке области Солнце всходит раньше, чем на западе, почти на 50 минут, которые и составляют разницу в местном времени западных и восточных районов области. По размерам территории занимает 26-е место в России.

*Рельеф* области холмистый. Чередуются низменности (Прионежская, Молого-Шекснинская), гряды (Андогская, Белозерская, Кирилловская) и возвышенности (Андомская, Вепсовская, Вологодская, Галичская, Верхневажская). Высота области над уровнем моря – 150–200 метров. Поверхность – низменная равнина с множеством озёр, болот, рек, невысокими грядами и возвышенностями. На территории области находится водораздел Евразии между бассейнами Северного Ледовитого, Атлантического океанов и бассейном внутреннего стока (Каспийское море) – точка «Атлека». На юго-востоке области – Северные Увалы. Самая низкая точка – Прионежская низменность – 33 метра над уровнем моря. Самая высокая – 304 метра – гора Мальгора, Вепсовская возвышенность. Немногим уступают Мальгоре высшие точки Андомской возвышенности (293 метра), Андогской гряды (299 метров) и Северных Увалов (Исакова гора – 293 метра).

*Климат* области – умеренно континентальный с продолжительной умеренно холодной зимой и относительно коротким теплым летом. Суровость климата возрастает с запада на восток. Средняя температура января от –11 °С на западе области до –14 °С на востоке. Средняя температура июля, соответственно, от +16 °С до +18 °С. Осадков довольно много – 500–650 мм в год (максимум в летние месяцы); испаряемость гораздо меньше, поэтому область богата реками, озерами и болотами. Снежный покров лежит 165–170 дней. Продолжительность вегетационного периода составляет около 130 дней.

*Внутренние воды.* Вологодская область богата водными ресурсами. Характерна густая речная сеть, всего рек более 2000, из них 13 крупные: Сухона с притоками Вологда и Двина, Юг с Лузой, Молога с Чагодошей, Шексна, Суда, верховья Унжи, Андома. Реки области имеют смешанное снежно-дождевое питание. На сезон апрель – июнь приходится половина годового стока рек. Ледостав длится 160–170 дней.

Насчитывается более 5 тысяч озёр. На юго-западе расположены Шекснинское и крупное Рыбинское водохранилище, на западе озёра: Белое, Кубенское и Воже. Онежское озеро на севере области соединяет с Волгой Волго-Балтийский водный путь. Широко распространены болота (12% территории области), сосредоточены преимущественно в западных районах.

#### *Растительный и животный мир.*

Растительность типична для средней и южной тайги. Леса занимают около 75 % территории области. Более половины лесов – хвойные, в основном ельники. Самые распространённые породы лесов – ель европейская и ель сибирская, а также их гибрид – ель финская, на втором месте – сосна обыкновенная. Пихта сибирская встречается в восточной части области, а лиственница Сукачёва (русская, подвид лиственницы сибирской) преимущественно в восточной и северной частях. Широко распространены берёза бородавчатая, берёза пушистая и осина, часто образующие вторичные леса. Несколько меньше распространены ольха серая и ольха чёрная. На участках с плодородными почвами, в основном в подлеске. Реже, во втором и первом ярусах древостоя, растут липа мелколистная, вяз гладкий, вяз шершавый. На западе области добавляется клён остролистный, а на юго-западе – дуб черешчатый, ясень обыкновенный и лещина обыкновенная.

Животный мир типичен для тайги: лось, бурый медведь, кабан, россомаха, заяц-беляк, лесная куница, барсук, волк, лисица; птицы – глухарь, белая куропатка, тетерев, рябчик. В реках и озёрах водятся лосось, нельма, лещ, судак, окунь, щука и др. Природа охраняется в национальном парке Русский Север, Дарвинском заповеднике и других 198 особо охраняемых природных территориях.

Десятую часть площади занимают луга – второе (после леса) естественное богатство области.

Из природных ресурсов основными являются запасы древесины, велики запасы пресных вод.

Полезными ископаемыми область не богата. Имеются месторождения торфа, строительных материалов, поваренной соли и минеральных вод. В реках встречается речной жемчуг, территория на границе с Архангельской и Кировской областями перспективна к обнаружению алмазных месторождений.

### **2.2. Перечень наиболее интересных природных, исторических и др. объектов.**

Ряд городов и населённых пунктов области (Белозерск, Великий Устюг, Вологда, Устюжна, Тотьма и другие) имеют статус исторических и являются музеями под открытым небом. Великий Устюг с 1998 года считается родиной российского Деда Мороза.

Особый интерес представляют памятники культовой архитектуры, в том числе ансамбли Спасо-Прилуцкого, Кирилло-Белозерского и других монастырей. Самый знаменитый Ферапонтов монастырь, благодаря фресковому ансамблю, выполненному в 1502 году древнерусским художником Дионисием, включён в Список всемирного наследия ЮНЕСКО.

Область интересна своими природными памятниками. В 70 км от Великого Устюга напротив деревни Порог находится знаменитый геологический разлом – Опоки: высокие 60 метровые берега на крутой излучине реки Сухоны обнажают породы верхней перми. А примерно в одном километре ниже по течению фонтанирует самоизливающаяся скважина, пробуренная в 1941 году во время инженерно-геологических изысканий.

Глубина скважины 192,4 м. Ежесекундно фонтанирует около 50 литров воды. Вода слабосолоноватая с минерализацией 2,6 г/л.

### **2.3. Варианты подъезда и отъезда.**

Подъезд и отъезд осуществляются ж.д. транспортом. В Вологду идут 2 ежедневных прямых поезда из Санкт-Петербурга, одним из которых мы и воспользовались. Ближайшая к Великому Устюгу ж.д. станция с регулярным движением Ядриха находится от него в 57 км, а крупная станция Котлас в 73 км. Возможно проехать этот участок на рейсовом автобусе или грузотакси, мы предпочли после окончания официальной части маршрута проехать до Котласа своим ходом, с полевой ночёвкой на берегу Северной Двины. С 3-м участником группы расстались у вокзала. Проехав после этого незаявленный маршрут до Сыктывкара, вернулись в Санкт-Петербург также поездом в беспересадочном вагоне. Надо учитывать, что в летнее время поезда из Котласа и Сыктывкара на СПб ходят не каждый день.

### **2.4. Аварийные выходы с маршрута.**

Сход с маршрута был возможен в г. Сокол (ж.д. станция Сухона), или практически в любой точке маршрута с использованием автобусного или легкового транспорта.

## **3. Общая характеристика пройденного маршрута.**

### **3.1. Цели прохождения маршрута.**

Основной целью похода была встреча т.н. "летнего Нового года" (1 июля) в походе. Впервые такая велопоездка у нас была в 2018 г. под Санкт-Петербургом, а начиная с 2020 года мы специально стали так планировать отпуск, чтобы он захватывал эту дату. Дополнительная цель – проехать вдоль крупных северных рек, по которым проходят древние водные пути – вдоль Сухоны и Вычегды, а также верхней части Северной Двины. Ну и, конечно, хотелось побывать в Вотчине Деда Мороза под Великим Устюгом. Дополнительной целью поездки также было взятие т.н. тайников игры «Геокейшн» <https://geocaching.su/>, встреченных по пути.

Основная часть маршрута – вдоль Сухоны до Великого Устюга. Его запланировали пройти (и прошли) спортивно, оформив как поход 2 категории сложности, втроём. Дальнейший маршрут, до Сыктывкара, был намечен в более спокойном темпе, вдвоём, он описывается коротко.

### **3.2. Краткая общая характеристика пройденного маршрута (основные части, определяющие и предопределяющие ПП, сложные ЛП, наличие, количество и трудность других ПП и т.п.)**

Запланированный километраж 535 км, 8 ходовых дней (в среднем 67 км/день). Федеральные трассы, особенно М-8, нами по максимуму объезжались, в т.ч. по грунтовкам. На эти объездах, собственно, необходимые для заявленной категоричности протяжённые препятствия и встретились. Наиболее интересным ПП было прохождение Оларевской гряды (см. следующий раздел). Непростым был и подъезд к этой гряде, а также последующий выезд к д. Текшино, с участком заболоченной лесовозной дороги. Также сложные участки – это остатки старых дорог вдоль М8 и от М8 на Тотьму, местами заросшие и заваленные буреломами.

Пройденный километраж за 8 дней – 620 км. Сюда включены подъезды/отъезды к местам ночёвок (включая их разведку), к магазинам, находящимся в стороне, вынужденные возвращения в случае непроезжабельности маршрута, а также поездка в последний день в Вотчину Деда Мороза, не учтённая при планировании. Заявленный маршрут нами был пройден досрочно, за 7 дней.

### **3.3. Новизна (при наличии).**

Новым является прохождение уже упомянутой Оларевской гряды. Это узкий перешеек между болот, имеющий ледниковое происхождение. Для нас это была единственная возможность избежать трассы М8 между Вологдой и Соколом. Гряда является памятником природы, её прохождение на моторизованном транспорте запрещено. Пешком или на лыжах прохождение затруднительно из-за довольно большой



протяжённости и отдалённости от остановок общественного транспорта. Фактически, лишь на велосипеде возможно проехать её насквозь без остановок на ночёвку.

Также элементы новизны были по пути в Тотьму, связанные с проездом по старой дороге. Нет сомнения, что велопоходы по ней уже были, но в настоящее время часть петель этой дороги уже непроезжая, в нашем отчёте есть актуальная информация по их состоянию.

### 3.4. Стратегия и тактика.

Как уже было написано, принципиальным моментом при прохождении было желание объехать участок трассы М8, а также по минимуму выезжать на другую дорогу федерального значения – от М8 до Великого Устюга. Также хотелось ночь на 1 июля провести в красивом месте на берегу Сухоны в местечке Опоки, с высокими отвесными берегами. При планировании маршрута это представлялось малореальным из-за сложной дороги в первые 2 дня и значительного километража. При дождливой погоде это вообще стало бы невозможно. Тем не менее, были заранее «присмотрены» дополнительные точки, где можно было бы переночевать при опережении графика.

Погода нам благоволила, даже чересчур. Первые дни было настолько жарко (до 25 и более градусов), что даже приходилось устраивать «сиесты» в середине дня (длинные обеды). Также делали ранние подъёмы, чтобы побольше проехать до жары. Это позволило без задержек проскочить грунтовые участки и «разогнаться» на асфальте. В Опоках у д. Порог были к вечеру 30 июня. А вечером 1 июля приехали уже в Великий Устюг, «сэкономив» 1 день. В последний заявленный день похода проехали кольцевой маршрут по окрестностям с посещением Вотчины Деда Мороза.

Поход был зарегистрирован не только в МКК СПб, но и в МЧС Вологодской области, с ежедневными созвонами по вечерам, с докладами о месте фактических ночёвок.

### 3.5. График движения заявленный (с указанием заявленных запасных вариантов).

День пути	Дата	Участок маршрута	Пробег, км
1	25.06	Вологда – Семёново – Дубровское – Оларевская гряда – Сокол – оз. Подкова	68
2	26.06	Подкова – Нестерово – Морженга – Большое Село – р. Шорега	69
3	27.06	Шорега – Чекишино – Воробьёво – Чучково – р. Стрелица	63
4	28.06	Стрелица – Погорелово – Царева – р. Царева	71
5	29.06	Царева – Тотьма – р. Сухона	75
6	30.06	Сухона – (Нюксеница) – Олешковка – р. Большая Бобровка	81
7	1.07	Б.Бобровка – Порог (ур. Опоки) – р. Луженьга	79
8	2.07	Луженьга – Новатор – Великий Устюг	29
		Всего	535

Запасных вариантов не предусматривалось, но оговаривалась возможность изменения мест ночёвок без изменения нитки маршрута.

### 3.6. График движения фактический:

День пути	Дата	Участок	Пробег, км	Набор высоты, м	Время старт – финиш/ чистое	Характер дороги/ способ передвижения
1	25.06.22	Вологда → Семёново → Дубровское → Оларевская Гряда → Сокол → р. Семдюга	80.9	220	5:26 → 17:25 9 час 47 мин	высокого, хорошего, среднего, низкого качества, вело

День пути	Дата	Участок	Пробег, км	Набор высоты, м	Время старт – финиш/ чистое	Характер дороги/ способ передвижения
2	26.06.22	Семдюга → Нестерово → Морженга → Большое Село → Чекишино → р. Двиница	73.3	360	7:07 → 18:23 7 час 45 мин	высокого, хорошего, среднего, низкого качества, вело
3	27.06.22	Двиница → Воробьёво → Чучково → р. Тиксна	82.9	550	7:07 → 17:50 6 час 56 мин	высокого, хорошего качества, вело
4	28.06.22	Тиксна → Погорелово → Царева → Тотьма → вблизи р. Еденьга	78.8	540	8:02 → 18:57 7 час 57 мин	высокого, хорошего качества, вело
5	29.06.22	Еденьга → Нюксеница → р. Сухона	105.2	730	7:42 → 18:45 7 час. 9 мин	высокого, хорошего качества, вело
6	30.06.22	Сухона → Олешковка → Порог (ур. Опоки)	93.1	580	8:19 → 18:52 8 час 10 мин	высокого, хорошего качества, вело
7	01.07.22	Порог → Новатор → Великий Устюг	68.3	320	8:46 → 19:06 7 час 39 мин	высокого, хорошего качества, вело
8	02.07.22	В. Устюг → Вотчина Деда Мороза → Ишутино → В. Устюг	37.4	240	8:04 → 16:41 4 час 31 мин	высокого, хорошего качества, вело
		Всего	620	3530		

### 3.7. Сведения о погодных условиях на маршруте.

Дневники погоды по данным Gismeteo (<https://www.gismeteo.ru/>) для гг. Тотьма (25-30 июня) и Великий Устюг (1-2 июля):

Тотьма, июнь 2022

Число	День					Вечер				
	Температура	Давление	Облачность	Явления	Ветер	Температура	Давление	Облачность	Явления	Ветер
25	+25	751			 С 5м/с	+20	752			 С 5м/с
26	+24	753			 З 2м/с	+22	750			 З 2м/с
27	+19	752			 С 4м/с	+13	754			 С 4м/с
28	+17	756			 С 4м/с	+13	756			 С 4м/с
29	+21	755			 С 4м/с	+16	752			 С 4м/с
30	+20	750			 СВ 5м/с	+15	752			 СВ 5м/с

Великий Устюг, июль 2022

Число	День					Вечер				
	Температура	Давление	Облачность	Явления	Ветер	Температура	Давление	Облачность	Явления	Ветер
1	+21	760			 С 3м/с	+15	758			 С 3м/с
2	+23	756			 С 5м/с	+19	756			 С 5м/с

Условные обозначения:

	Ясно		Малооблачно		Облачно		Пасмурно
	Дождь		Снег		гроза	-5	Температура
						+25	
							Направление и скорость ветра
						СВ 1 м/с	

### 3.8. Изменения маршрута и их причины.

Маршрут пройден без существенных изменений. К несущественным можно отнести объезд забуреломленного участка старой дороги перед Тотьмой – через 3,5 км движения по ней после д. Козловка были вынуждены вернуться назад и выехать на трассу.

### 3.9. Несчастные случаи и случаи оказания медицинской помощи.

Поход прошёл без происшествий медицинского характера.

### 3.10. Изменение пофамильного или количественного состава участников.

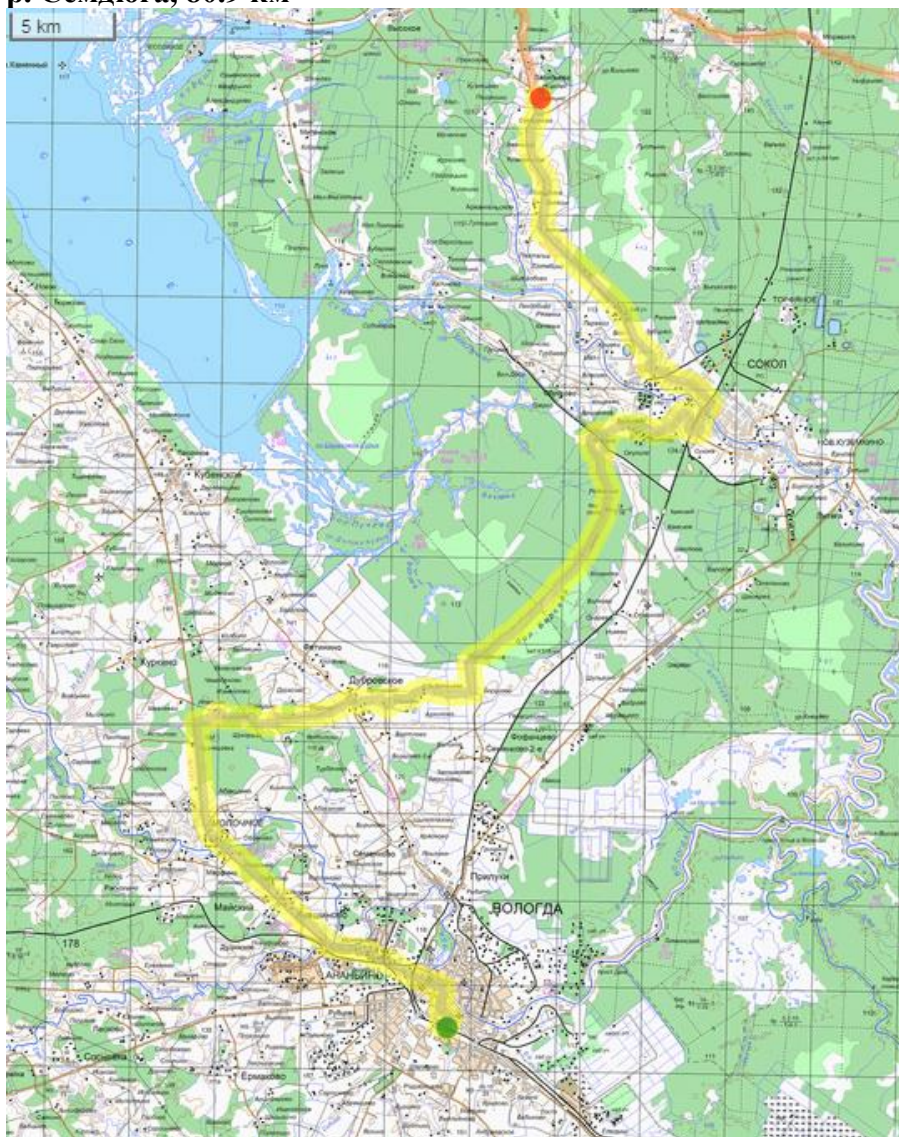
Изменений не было.

### 3.11. Использование на маршруте автотранспорта, не оговоренного при заявке маршрута в МКК.

Автотранспорт не использовался.

#### 4. Техническое описание.

#### 25.06.22 Вологда – Семёновское – Дубровское – Оларевская Гряда – Сокол – р. Семдьюга, 80.9 км



- 5:26, 0 км. Начало движения от ж.д. вокзала.  
6:45-6:58, 14.6 км. Остановка у Семёновское (геокэшинг).  
7:29, 21.7 км. N59.33397 E39.68176 Выезд на грунтовку (начало ПП1).  
7:39, 23.2 км. N59.33649 E39.70173 Заросшая травой дорога за д. Илатово.  
8:11, 26.3 км. N59.33570 E39.75015 Разбитый асфальт.  
8:13, 26.8 км. N59.33538 E39.75669 Асфальт хорошего качества.  
8:26-8:41, 30.1 км. Дубровское, магазин.  
9:00-9:50, 32.2 км. N59.34242 E39.83719 Заоникиева Богородице-Владимирская мужская пустынь, завтрак.  
9:53, 32.4 км. N59.34102 E39.83831 Гравийная дорога.  
9:56, 33.1 км. Грунтовая дорога.  
10:18, 36.8 км. N59.34644 E39.90821 Гравийная дорога, конец ПП1.  
10:26, 38.1 км. N59.35784 E39.90582 Грунтовая дорога, начало ПП2 (Оларевская гряда).  
10:39, 39.1 км. N59.36281 E39.91782 Шлагбаум.  
11:35-11:53, 45.4 км. Геокэшинг.  
11-56-12:12, 45.5-45.8 км. N59.40190 E39.99641 Заболоченный участок дороги, обход 300 м по лесу (координата окончания участка).

12:56, 49.4 км. N59.42968 E40.02043 Скульптура русалки.  
 13:25, 53.0 км. N59.45382 E40.01570 Гравийная дорога, конец ПП2, радиалка к месту обеда на берегу бывшего карьера.  
 13:33-14:53, 53.9 км. N59.44823 E40.01620 Обед.  
 15:14, 58.1 N59.45706 E40.07110 Асфальт.  
 15:18-15:37, 59.1 км. N59.46332 E40.08272 Магазин «Пятёрочка».  
 16:15, 65.6 км. N59.48192 E40.05407 Гравийная дорога (съезд к колонке).  
 16:20, 66.2 км. N59.48539 E40.05720 Колонка.  
 16:31, 67.5 км. N59.49377 E40.04269 Возвращение на асфальт.  
 17:24, 80.8 км. Съезд с асфальта к месту ночёвки (грунт).  
 17:25, 80.9 км. N59.59494 E39.96411 Остановка на ночёвку 1, р. Семдюга.  
 Общее время 11 час 59 мин, 9 час 47 мин в движении.



5:41

Приехали в Вологду на «Демидовском экспрессе» в 5 утра. 20 минут на сборы велосипедов – и вперёд. Город нам уже знаком по предыдущим посещениям, объезжать достопримечательности не стали. Лишь остановились у скульптуры лодки-ладьи в парке. Мы же всё же по-вдоль старинных водных путей едем. Ближе к окраине наблюдали садящиеся воздушные шары. Видимо, народ летал встречать восход в воздухе.



6:24

Также сделали небольшую остановку у Семёново, для взятия тайника. Музей, естественно, был ещё закрыт. Но судя по тем немногочисленным образцам деревянного

зодчества, видимым с дороги, смотреть там особо и нечего. Явно не Витославицы под Новгородом и не Корелы под Архангельском.



7:01

Хорошо, что из города выехали рано, трафик был небольшой. Всё же дорога в Семёново относится к федеральным, хоть и не таким значимым, как М8. А вот после Семёново начались т.н. протяжённые препятствия (ПП), которые после расчёта их категоричности должны дать обоснование спортивной части заявленного маршрута. Первое ПП – подъезд к Оларевской гряде. Включает 2 грунтовых участка – до Дубровского, и с перерывом на асфальт – после него. Между Илатово и Дубровским дорога малопроезжая, зарастает травой. Впрочем, на Дубровское можно выехать напрямиком из Вологды, но тогда по пути не будет Семёново.



7:43



8:00

В Дубровском остановились у магазина и запаслись водой. Сделали ещё остановку в Заоникиевой Богородице-Владимирской мужской пустыни, на завтрак. Заодно «взяли» местный тайник. Церковь восстанавливается, территория благоустраивается. У нас даже поинтересовались, не волонтёрить ли мы приехали.



9:13

После пустыни опять грунтовая дорога.



10:14

Второе ПП – Оларевская гряда. Здесь идёт лесная дорожка, разбиваемая квадроциклами, с небольшими болотистыми участками. В одном месте (почти сразу после посвящённого гряде тайника) довольно длинный болотистый участок, по прямой метров 150. Есть объезд по мокрому лесу с северной стороны, пробитый квадрами, им и воспользовались. Надо отметить, что здесь заказник, на въезде есть закрытый шлагбаум и соответствующие надписи. Вот только владельцам некоторых моторизованных средств передвижения, похоже, на это начихать. После болота вдоль дороги стали появляться деревянные фигуры типа русалки, почтовые ящики. Как поняли, здесь проходит оборудованная лыжня. Вот только где она начинается, для нас загадка. Дорога после гряды выходит к карьёру, вряд ли подъезд к лыжне с той стороны. Возможно, её начало в одной из деревень к югу от пройденной дороги.



11:02



12:20

А у нас между тем наступило время обеда. После карьера выехали к его южной, уже заброшенной части, и на крутом берегу в тенёчке отдохнули и перекусили. Заодно искупались.

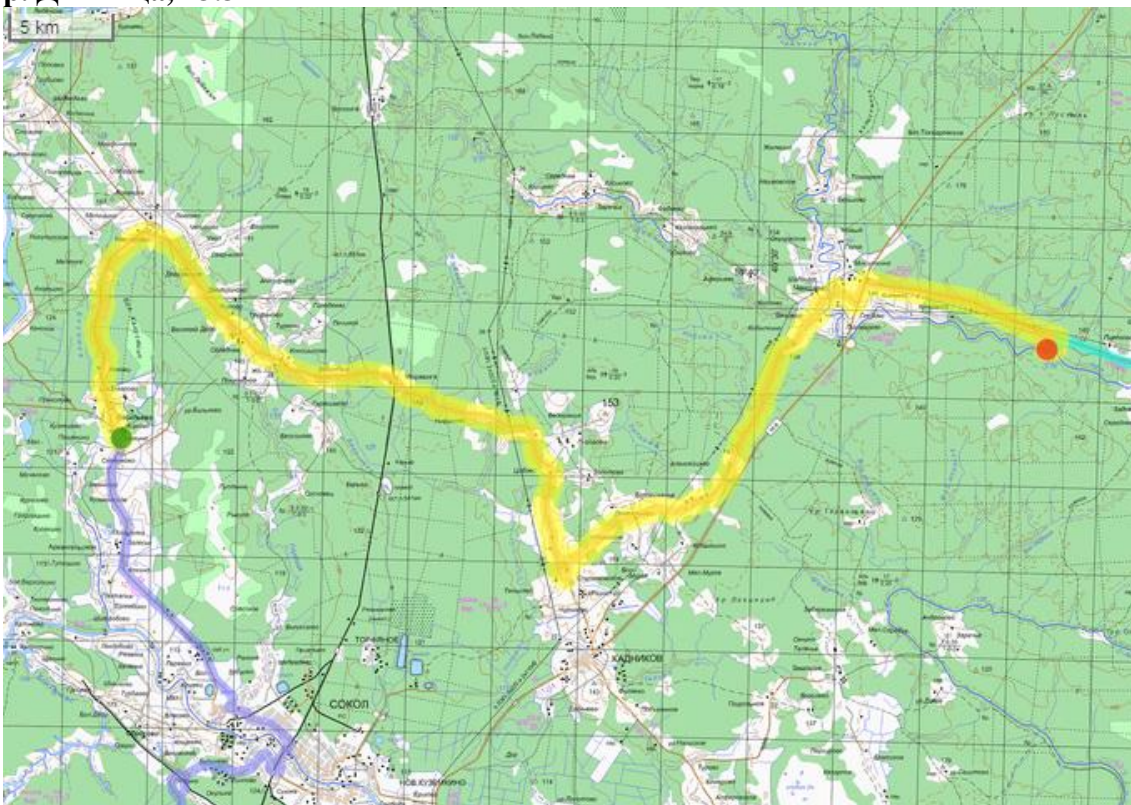




15:49 Сухона у Сокола

В Соколе (это так город называется) заехали в магазин за водой и мороженым, после него в деревне набрали воды и по асфальту покатали искать место ночлега. Первое, которое было по плану, нам не понравилось своим болотистым берегом. Проехали дальше и приткнулись на берегу речушки с грунтовым подъездом. Судя по установленному насосу, здесь время от времени набирают из реки воду с соседнего автохозяйства.

**26.06.22 Семдюга – Нестерово – Морженга – Большое Село – Чекшино – р. Двиница, 73.3 км**



7:07, 0 км. Начало движения.

7:10, 0.2 км. Выезд на асфальт.

8:13, 17.3 км. N59.63888 E40.05830 Великий Двор, колонка.

8:44, 24.8. N59.62069 E40.17787 Гравийная дорога.

8:48, 25.4 км. Переход ж.д. (ст. Морженга).

8:48-8:56, 25.5 км. N59.61888 E40.18871 Колодец, начало ППЗ.

9:01, 26.2 км. N59.61469 E40.19713 Плохая грунтовая дорога.

10:22, 29.7 км. N59.60487 E40.25062 Конец плохого участка (ср. скорость 3 км/ч).  
10:44, 32.7 км. N59.59871 E40.29904 Выезд на лесовозную дорогу.  
10:56, 34.8 км. N59.58291 E40.31661 Улучшенная грунтовая дорога.  
11:52, 40.4 км. N59.53668 E40.32948 Большое Село, поворот на грунтовую дорогу.  
12:32, 47.5 км. N59.56489 E40.42658 Дементьево, выезд на хорошую дорогу

(бывший Архангельский тракт).

12:46, 50.1 км. N59.57876 E40.46258 Участок старой дороги, разбитый лесовозами.

12:53, 50.5 км. N59.58171 E40.46626 Можно ехать.

13:28-15:59, 54.2 км. N59.61079 E40.49227 Обед (сиеста).

16:26-16:40, 58.7 км N59.64288 E40.53255 Остановка на купание, р. Двинаца.

16:55, 60.7 км. N59.65627 E40.55175 Начало асфальта, конец ППЗ.

16:59-17:37, 61.0 км. N59.65470 E40.55492 Чекшино, магазин.

18:15, 72.4 км. N59.63636 E40.73435 Поворот на грунтовку.

18:23. 73.3 км. N59.63141 E40.72679 Остановка на ночёвку 2.

Общее время 11 час 16 мин, 7 час 45 мин в движении.

Ночью спали спокойно, никто из водовозов на «заправку» не приехал. Да и странно было бы их увидеть рано-рано в воскресенье. Поднялись специально пораньше, чтобы подольше ехать по утренней прохладе. До Морженги асфальт. Немного срезали дорогу, вместо переезда перешли пути по тропе около станции. Запаслись водой из колодца – и на следующее ПП. Дорога, показанная улучшенной грунтовой, оказалась разбитой лесовозкой. Помучились, даже участок прошли пешком. При этом местами было проще идти параллельно дороге по лесу.



9:08



9:16



10:33

После Цибово дорога улучшилась. Но нам после Большого Села пришлось с неё уйти на полевую дорогу, до Дементьево. Здесь мы выехали на Старый Архангельский тракт. Кажется бы, можно было «выдохнуть», а нет! Участки местами труднопроезжие. Есть кусок, разбитый лесовозами, со складом брёвен вдоль дороги, а затем малоиспользуемая зарастающая дорога до Чекшино.



11:17



12:56

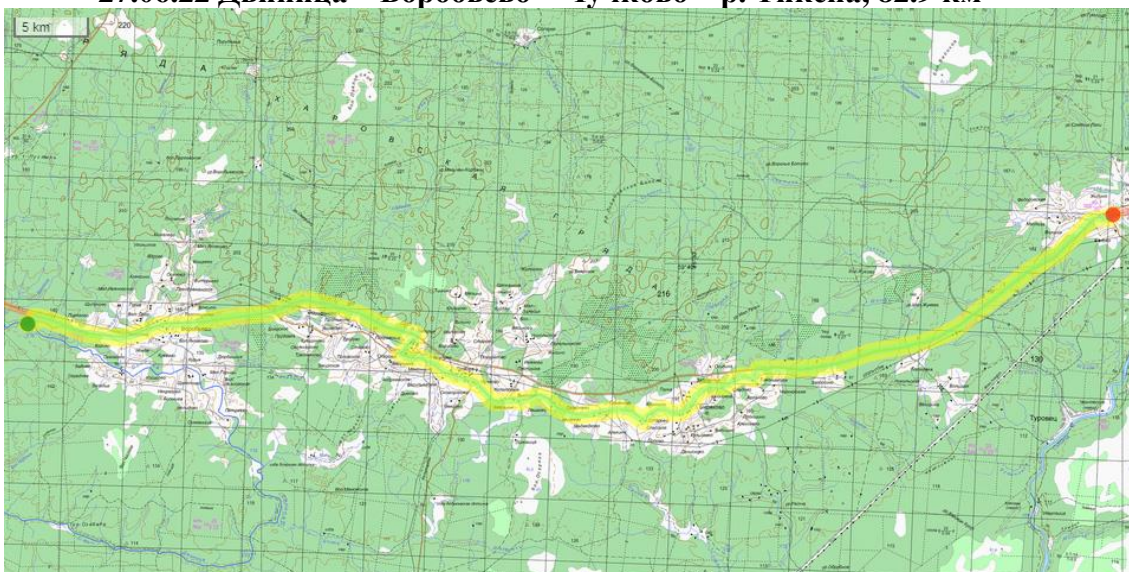
По пути устроили остановку на сиесту (2.5-часовой обед) на р. Двиница, а потом на купание в Шореге. Кстати, здесь планировалась 2-я ночёвка, но время вполне позволяло поехать дальше. Почему бы и нет? Если поедем быстрее, чем планировалось, хотя бы на полдня, то успеем к 1 июля доехать до суперкрасивой местности на Сухоне под названием Опоки. Поделится этой мыслью с участниками, они этот вариант одобрили. Итак, вперёд!

После Чекшино проехали с километр по М8, до поворота на Тотьму. Перед поворотом – памятник, который упоминается в тайнике [«Дорога к Деду Морозу»](#), сделали остановку. Ну а после этого выехали на эту самую «Дорогу к Деду Морозу», проехав по ней до отворотки к уже знакомой речке Двиница, где на поляне за мостом вполне комфортно переночевали. А как приятно было окунуть разгорячённое тело с головой в воду! Единственный минус – при этом течением сорвало с головы любимый баф с принтом «На работу на велосипеде», который отловить не получилось, так быстро он скрылся в водовороте. А без него ехать жарко голове. Хорошо, Ира взяла запасной.



19:49

## 27.06.22 Двиница – Воробьёво – Чучково – р. Тиксна, 82.9 км



7:07 Начало движения.

7:14, 0.9 км. Выезд на асфальт.

7:43-8:19, 9.5 км. N59.63044 E40.88029 Воробьёво, остановка у кафе.

9:20, 27.0 км. Поворот к старой дороге.

9:23-9:43, 27.7 км. Б.д. Покровское, развалины церкви.

9:48, 28.9 км. N59.61442 E41.15882 Огарово, выезд на старую дорогу. Плохой асфальт. Начало ПП4.

10:07, 31,4 км. N59.60768 E41.19937 Гравийная дорога.

10:18-10:30, 33.9 км. N59.59878 E41.23763 Чучково, магазин.

10:33, 34,7 км. N59.59559 E41.25023 Плохой асфальт.

10:40, 36.9 км. N59.58674 E41.28047 Гравийная дорога.

10:50, 38.0 км. N59.58607 E41.29897 Высокое, колодец (неудачно).

12:03, 49.8 км. N59.57986 E41.48533 Биряково, колонка.

12:25-14:56, 52.6 км. N59.59467 E41.52069 Обед (р. Стрелица).

15:32, 56.3 км. N59.60521 E41.57460 Выезд на трассу, асфальт. Окончание ПП4.

16:02-16:30, 63.9 км. N59.61521 E41.70570 Пробой покрышки, взрыв камеры, ремонт.

17:28, 81.1 км. N59.69240 E41.96280 Поворот на старую петлю (грунтовка).

17:47, 82.4 км. N59.69454 E41.98436 Асфальт.

17:50, 82.9 км. N59.69524 E41.98751 Остановка на ночёвку 3, р. Тиксна.

Общее время 10 час 43 мин, 6 час 56 мин в движении.

Опять ранний выезд. Трасса идёт в стороне от старинной дороге на Тотьму, которая уходит «петлями» то вправо, то влево. Не все эти петли проезжие. Так, до места ночлега проехать было бы невозможно, как и километра 4 после. Но, во-первых, хотелось отдохнуть от грунтовок после 2-х дней езды по ним, и во-вторых, с утра на дороге был небольшой трафик. Так что ехали асфальтом. В Воробьёво остановились у кафе, отдохнули.

Когда попутные фуры надоели, свернули к Огарово, на старую дорогу. По пути заехали к развалинам церкви Троицы Живоначальной, которой посвящён тайник «Мольский приход» <https://geocaching.su/?pn=101&cid=5076> Увы, дерево с дуплом рухнуло, контейнер пропал, восстанавливать было бессмысленно.

Старая дорога в значительной степени без асфальта, местами зарастает. Ехали по ней до р. Стрелица, пообедав на её берегу. Не торопились, жара же, получилось на отдыхе те же 2,5 часа, что и в предыдущий день.



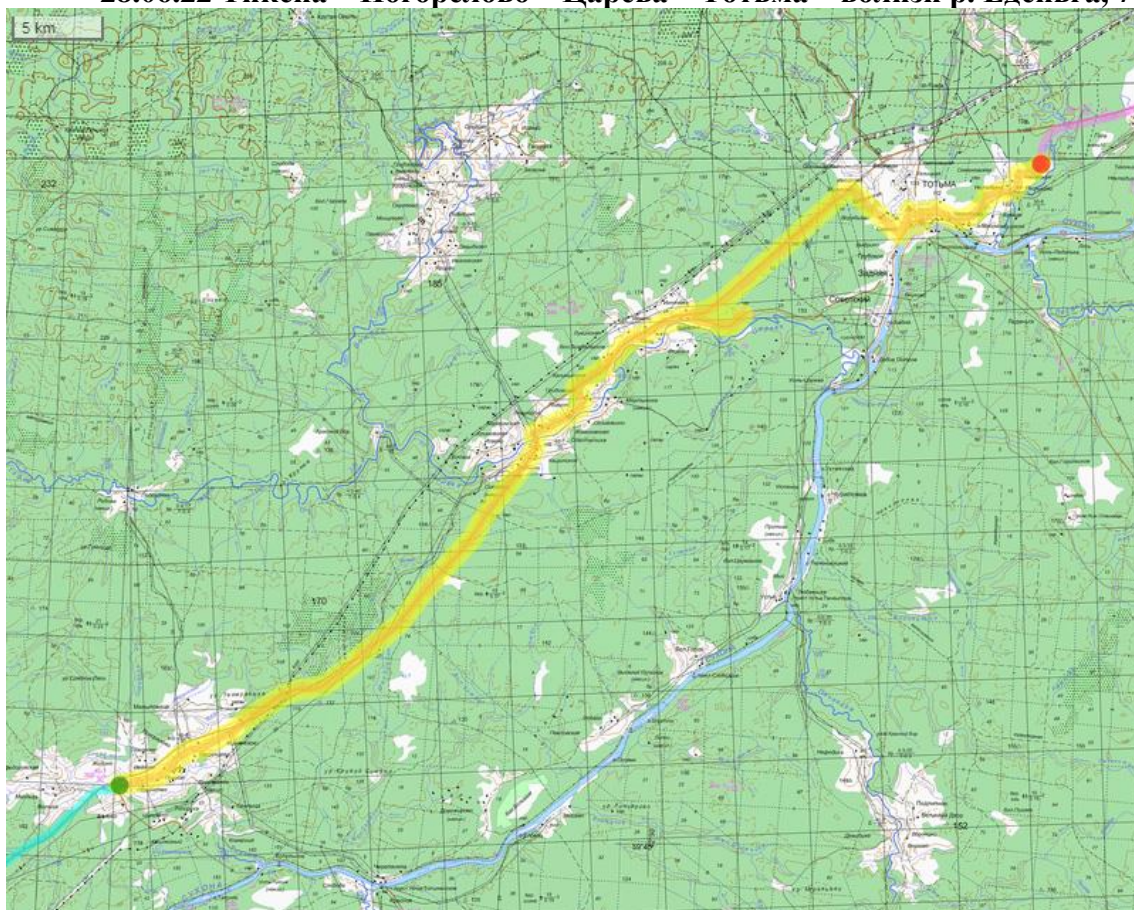
11:13

После обеда удобных «петель» не было, гнали по трассе. По пути пережил взрыв камеры из-за прохудившейся покрышки. Хорошо, была запасная. Свернули с трассы перед д. Погорелово, найдя местечко для ночлега на берегу Тиксны, утоптав для этого высокую траву. Место оказалось неудачным, близко от дороги. В ночи приехали какие-то копатели, шумели, жгли костёр неподалёку, к утру наковыряли кучу ям на поле.



28.6, 6:44

## 28.06.22 Тиксна – Погорелово – Царева – Тотьма – вблизи р. Еденьга, 78.8 км



8:02, 0 км. Начало движения.

8:23-8:46, 3.4 км. N59.70374 E42.03758 Погорелово, магазин.

9:05, 7.4 км. N59.72045 E42.09351 Гравийная дорога.

9:12, 8.3 км. N59.72609 E42.10611 Выезд на асфальт.

9:34, 15.7 км. N59.75782 E42.21860 Километровый столб 100.

11:01-11:03, 34.1 км. N59.87887 E42.42983 Царева, колонка.

11:26, 40.0 км. N59.91463 E42.48943 Поворот на гравийную дорогу.

11:43-13:08, 42.0 км. N59.92029 E42.51922 Обед.

13:17, 42.7 км. N59.92289 E42.52690 Асфальт.

13:21, 43.3 км. N59.92388 E42.53660 Гравийно-грунтовая радиалка до завалов.

13:54, 46.7 км. N59.92443 E42.58841 Дальше дорога непроезжая.

14:25, 50.0 км. Вернулись на асфальт.

16:05-16:18, 67.3 км. Тотьма, музей мореходов.

16:47-16:59, 68.5 км. Колокольня Успенского храма.

17:02-17:08, 68.8 км. Мотомагазин (есть велотовары)

17:12-17:41, 69.4 км. Магазин.

17:43-17:51, 69.6 км. Ещё магазин.

18:09, 72.1 км. N59.97097 E42.80162 Грунтовая дорога.

18:19, 74.1 км. N59.98037 E42.82380 Асфальт.

18:30-18:34, 75.9 км. Колонка, грунтовая дорога.

18:57, 78.8 км. N59.99789 E42.87806 Остановка на ночёвку 4, край скошенного поля вблизи р. Еденьга.

Общее время 10 час 55 мин, в движении 7 час 57 мин.

В этот день выехали примерно на час попозже. Надо было заехать в магазин в Погорелово, а он работал с 8 утра. Большую часть дня ехали по трассе, с небольшими петлями по старой дороге, через Царёво и Село – Козловка.



13:26

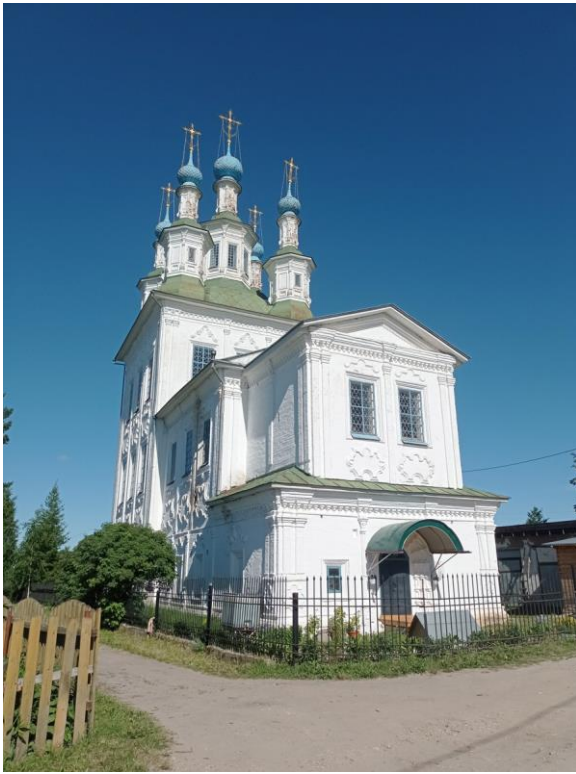
На берегу речки Царёво пообедали, кстати, в месте, где должны были ночевать. Так что план с опережением графика на полдня начал работать (тьфу-тьфу-тьфу). Жара начала спадать, хватило для отдыха 1.5 часа. После Козловки попытались проехать напрямую на Тотьму по старой дороге, но она оказалась непроезжей. Через 3,5 км вернулись обратно и объехали по асфальту.



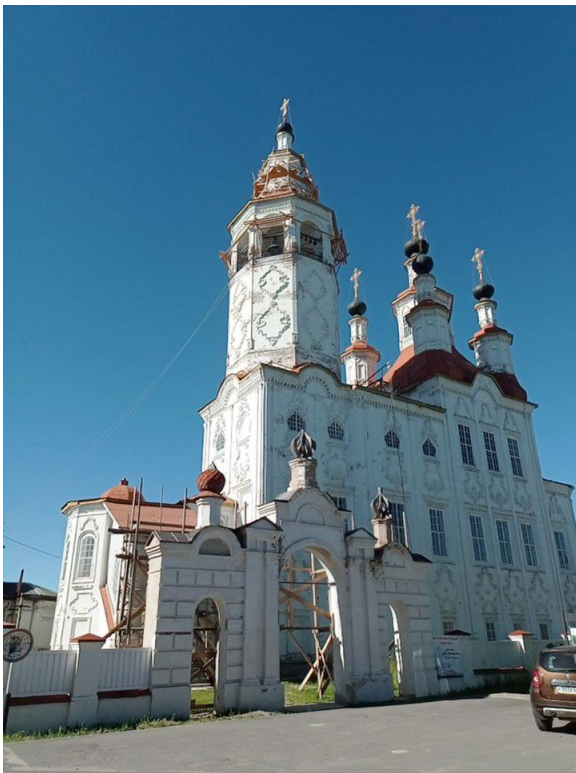
13:49

В Тотьме посетили все основные достопримечательности, даже удалось попасть в музей мореходов. По отзывам, это мало кому удавалось, выдерживать расписание там не считают нужным. Мы были за час до открытия, а сотрудница уже вешала замок. Типа она не на полной ставке, перерабатывать не собирается. Чуть поскандалили, пустила. Ещё забрались на колокольню на набережной. Без меня, правда, я в это время координату финалки считал и вбивал. Пошаговик по городу «Тотьма» <https://geocaching.su/?pn=101&cid=3071> в итоге «взяли».

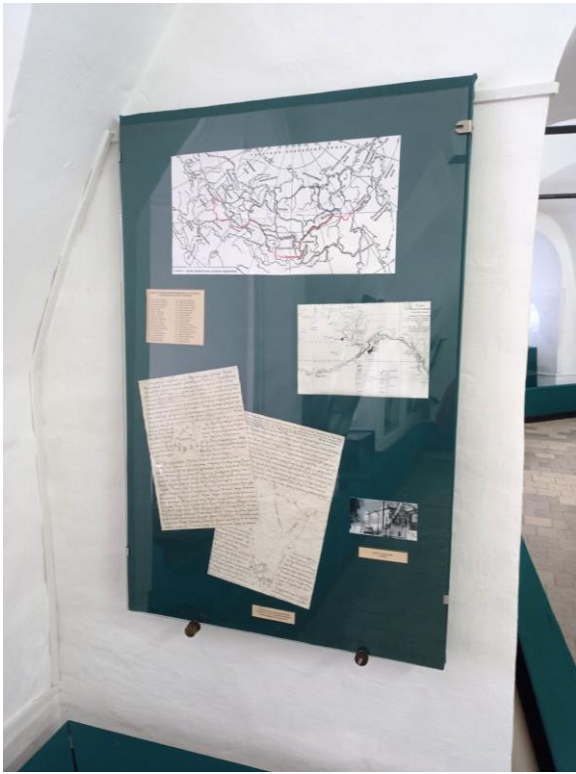




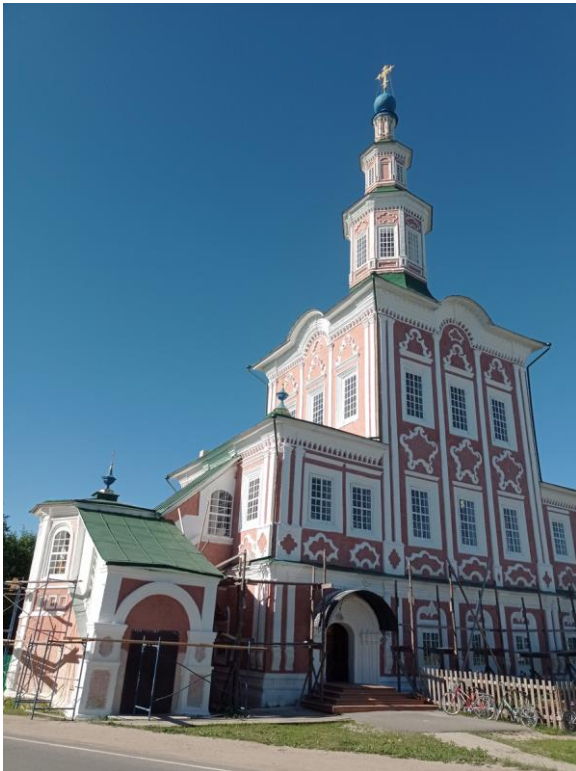
15:52



16:01



16:11. В музее мореходов



16:21



16:25



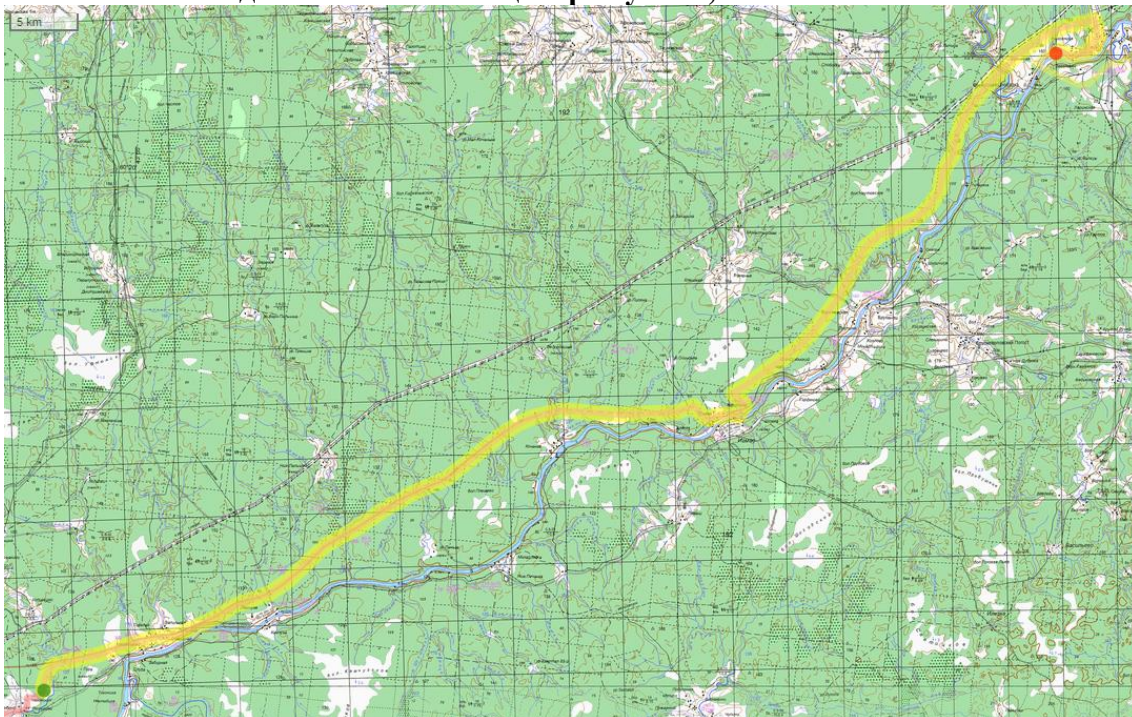
16:33. Сухона



16:42

Другой задачей было найти магазин с велотоварами, и он нашёлся, в мотомагазине был нужный отдел. Взял запасную покрышку, мало ли что впереди. Из города выехали довольно поздно, в Нелюбино запаслись водой из артезианской скважины и грунтовой дорогой поехали в сторону трассы. На неё выезжать не стали, поставили палатки на краю скошенного луга вблизи р. Еденьга. Возможно, надо было бы проехать дальше километра 3 – там с трассы есть съезд к берегу этой реки, но времени на поиск более подходящего места уже не оставалось.

#### 29.06.22 Еденьга – Нюксеница – р. Сухона, 105.2 км



7:42, 0 км. Начало движения.

7:56, 2.1 км. N60.01412 E42.89165 Выезд на трассу, асфальт.

11:24, 52.4 км. N60.17876 E43.70388 Километровый столб 200.

11:29, 53.7 км. N60.18235 E43.72695 Поворот на гравийную дорогу.

11:46-12:02, 56.4 км. N60.17551 E43.76388 Тропа к роднику, спуск 250 м (родник N60.17388 E43.76439).

12:12-14:22, 57.9 км. N60.17615 E43.78533 Обед на берегу Сухоны.

14:36, 60.0 км. N60.19084 E43.77867 Выезд на асфальт.

17:22-17:30, 100.8 км. Нюксеница, памятник.

17:32-18:02, 100.9 км. Нюксеница, магазин.

18:33, 104.0 км. N60.41027 E44.21335 Гравийная дорога.

18:45, 105.2 км. N60.41012 E44.19983 Остановка на ночёвку 5, р. Сухона.

Общее время 10 час 03 мин, в движении 7 час. 9 мин.

На подъезде к Тотьме мы потеряли много времени на объезд забуреломленного участка. Да и в городе провели много времени за осмотром достопримечательностей. Так что надо было опять поупираться, чтобы успеть в Опoki к вечеру 30-го.



7:54

Благо, ехать надо было в основном по ровному асфальту. После 50 с лишним километров свернули к д. Пески. Там у местных узнали, где родник, и набрали там воду. Пришлось спускаться по тропинке метров 250 почти до Сухоны. Местные бабульки туда с коромыслами ходят. 21 веком и не пахнет.



11:52



11:55 Сухона у д. Пески

Отъехав чуть дальше, устроили обед на берегу. Здесь когда-то был паром в посёлок лесозаготовителей Игмас на правом берегу. Сейчас переплыть можно лишь на катерах, вызволив их предварительно. При нас несколько компаний так туда переправились.



13:53

После обеда опять выехали на трассу, и продолжили наматывать её ленту на свои колёса. Перед селом Нюксеница главная дорога уходила направо, на мост, чтобы после этого идти уже правым берегом Сухоны. Теоретически можно б было в этот н.п. и не заезжать, но он крупный, даже районный центр, жаль было бы пропустить. Тем более, что там есть памятник таинственному «Газовому нагнетателю»

<https://geocaching.su/?pn=101&cid=27140>. К тому же Википедия утверждает, что именно тут, а не в Великом Устюге находится «полюс холода» Вологодской области и зимой бывают 50-градусные морозы. Заехали. Наличие в окрестностях объектов «Газпромтрансгаза» явно способствует украшению села, и упомянутый «Газовый нагнетатель» является свидетельством этого. Стадион, многоэтажки, сетевые магазины типа «Магнит» и «Пятёрочка» – в наличии. Есть музей и центр традиционной народной культуры. Автодорожный мост в селе был на ремонте, объезжали через пешеходный.



17:26

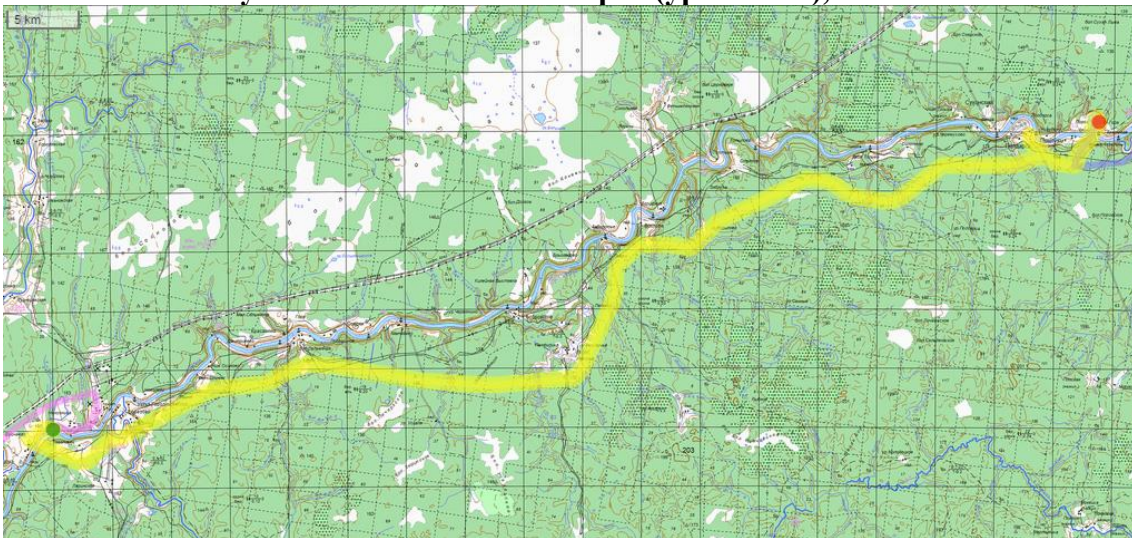
Надо сказать, рельеф на подъезде к Нюксенице стал холмистый, подустали. Обрато поехали дорогой вдоль реки, в расчёте встать, не доезжая моста в спокойном месте. И расчёт оправдался. Нашлось свободное местечко у берега со столом и скамейками. Проехали за день больше 100 километров.



30.6, 6:30

Стали участниками детективной истории. Одновременно с нами подъехала машина. Как выяснилось, они незадолго до этого здесь стояли и забыли мобильник. А его-то здесь нет. Свой 2-й мобильник сел, стали звонить с одного из наших. Звонок идёт, телефон значит «живой». Может, выронили где по дороге? Поехали, не нашли, вернулись. Типа дайте свой телефон на время, с ним съездим. Дали. Возвращаются – нашли. Оказывается, после них и перед нами тут были местные девахи, они и упёрли. В первый раз они не признались. Во второй раз, когда их догнали, позвонили по нашему мобильному – тут-то украденный их и выдал, пришлось доставать его из потайного места и отдавать. Дуры малолетние.

#### 30.06.22 Сухона – Олешковка – Порог (ур. Опоки), 93.1 км



8:19, 0 км. Начало движения.  
 8:42, 2.9 км. N60.40346 E44.17082 Асфальт, начало ПП5.  
 12:20-13:43, 50.0 км. N60.50485 E44.89438 Обед.  
 14:56, 64.4 км. N60.55819 E45.11380 Километровый столб 300.  
 72.8 км. Окончание ПП5  
 16:20-16:40, 84.3 км. Полдарса, магазин.  
 17:11, 88.5 км. N60.57034 E45.46078 Поворот на гравийную дорогу.  
 17:40-18:16, 91.7 км. N60.59221 E45.48713 Поездка на катере к артезианской скважине (причал у скважины N60.58648 E45.50773).  
 18:18-18:22, 91.8 км. N60.59195 E45.48471 Колодец.  
 18:52, 93.1 км. N60.59662 E45.49020 Ночёвка 5, Сухона. Летний Новый год.  
 Общее время 10 час 33 мин, в движении 8 час 10 мин.

До утра нас никто не беспокоил. Поехали к мосту. А тут перед нами на дороге чёрный кот. Не то, чтобы мы суеверные (скорей наоборот), но всё-таки остановились «покурить карту». Так, дорога до трассы вроде не доходит. Судя по тому, что начался уклон вниз, приведёт она нас под мост. Ну или к насыпи, по которой надо будет карабкаться. Надо объехать, тем более, что другая дорога есть. Вернулись метров на 600 назад до развилки, выехали к трассе, проезжаем мимо того места, где другая грунтовка якобы не доходит – а там уже сидит тот же кот. Увидел нас и спрятался в кусты. Проказник, сбил-таки с пути истинного. :-)



8:47. Сухона с моста

Дорога по правому берегу (ПП5) сильно холмистая, деревни (и соответственно магазины) в стороне. Не так быстро, как раньше, но едем. Удобных мест для обеденной стоянки не присмотрели, перекусили у поворота к деревне Лаваш. И скорей вперёд. Заехали в магазин в д. Полдарса, чуть не доехав до Порога, там-то его нет. В Пороге были в 17:40. Не сильно рассчитывая найти лодку к «фонтану» на другом берегу, заехали на причал и встретили там лодочника, уже собиравшегося уезжать. Свозил нас туда-обратно за 350 р. с человека. Отлично, утром не надо на это время тратить.



17:47





17:49



17:57



18:10

После этого поехали в дальний конец деревни искать ночлег. Был вариант турбазы, даже предварительно с ними созванивался, но в нужный момент куда-то запропались её хозяева. Уехали тогда в дальний конец пляжа, где вроде бы нас никто не должен был побеспокоить, но куда-там! Вначале мимо нас прокатил джип и встал ещё дальше. Завёл квадрокоптер и долго жужжал им над головами. Потом прикатило большое семейство с

детьми и собакой, чуть не доезжая, и долго шумели, даже выгуливали собаку практически через нас. В общем, место пользуется популярностью, уединиться невозможно. Но реально красиво.

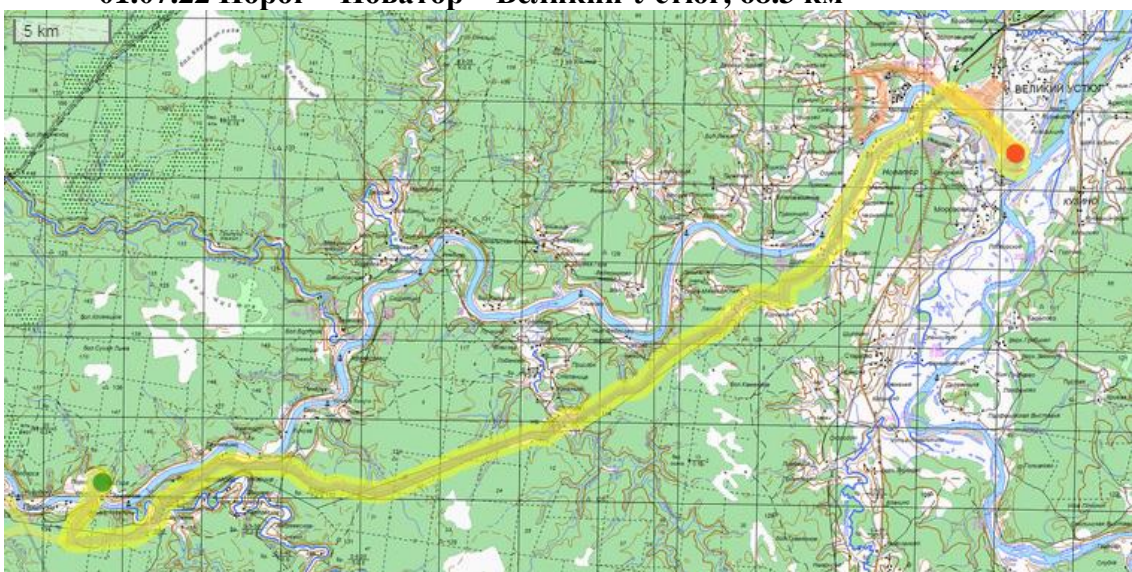


19:47



20:00

**01.07.22 Порог – Новатор – Великий Устюг, 68.3 км**



8:46, 0 км. Начало движения.

9:45, 4.0 км. Выезд на асфальт.  
14:16, 45.4 км. N60.67898 E46.11852 Поворот на гравийную дорогу.  
14:40, 48.6 км. N60.69850 E46.15355 Асфальт.  
14:49-15:02, 51.8 км. Подсосенье, магазин.  
15:05-15:27, 51.9 км. N60.62376 E45.91296 Обед на берегу Сухоны.  
16:41-17:38, 64.9 км. N60.74435 E46.33085 Заселились в квартиру.  
17:46-18:09, 66.4 км. Пляж (исток Северной Двины).  
18:11-18:22, 66,6 км. Остановка на геокэшинг.  
18:30-19:05, 68.1 км. Магазин.  
19:06, 68.3 км. Ночёвка 7.

Общее время 10 час 20 мин, в движении 7 час 39 мин.

Попрошавшись с не очень гостеприимным пляжем, и закончив серию «дежурных» фотографий типа «мы на фоне», «ноги из палатки на фоне», поехали в Великий Устюг.



5:12



6:45

Одна из остановок по пути была у начала т.н. «Митькиной дороги». Своими словами о ней рассказывать сложно, обязательно прочтите её историю. <http://wikimapia.org/31261871/ru/> Жаль, не знал об этом заранее, обязательно бы тайник сотворил. Надеюсь, кто-нибудь из тех, кто об этом сейчас узнал, когда-нибудь так и сделает.



10:49

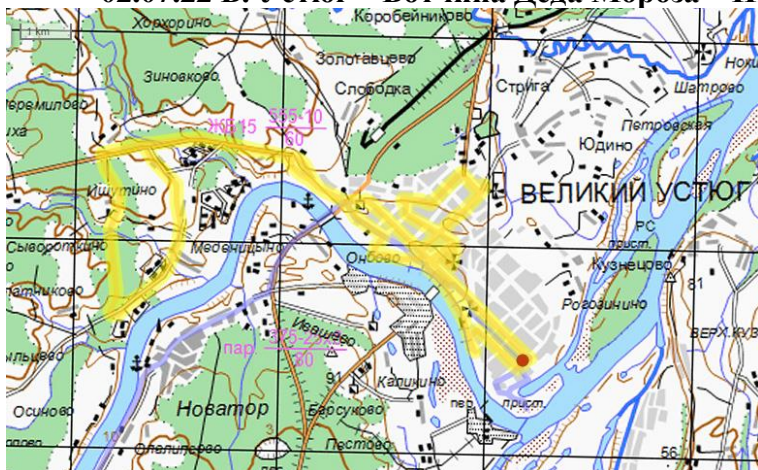
В город въезжали не основной дорогой, а через село Новатор, частично грунтовой. По пути на берегу Сухоны пообедали.



16:04. Сухона у Великого Устьяга

Надо сказать, что на предыдущей ночёвке мы забронировали в Великом Устюге квартиру на 2 ночи. Раз уж приезжаем с опережением почти на сутки, надо воспользоваться возможностью и познакомиться с городом поподробнее. Туда сразу и поехали, с короткой остановкой в центре. А чуть отдохнув, уже налегке, поехали к месту слияния Сухоны и Юга – началу Северной Двины. Покупались. И только потом, вернувшись на квартиру, чуть расслабились.

## 02.07.22 В. Устюг – Вотчина Деда Мороза – Иштутино – В. Устюг, 37.4 км



8:04, 0 км. Начало движения.

9:06-11:26, 13.5 км. N60.75233 E46.18742 Прогулка по Вотчине Деда Мороза.

12:24-12:56, 23.3 км. N60.76244 E46.27829 Пляж.

13:07-13:33, 25.0 км. N60.75900 E46.30382 Кафе «Трапеза».

14:34-14:56, 27.8 км. N60.77476 E46.31739 Мойка.

15:36-15:43, 32.5 км. N60.76052 E46.30590 Остановка у памятника Хабарову.

16:10-16:15, 35.6 км. Остановка на набережной.

16:25-16:39, 37.3 км. Магазин.

16:41, Финиш.

Общее время 8 час 37 мин, в движении 4 час 31 мин.

Главной целью в этот день было посещение Вотчины Деда Мороза. Опять проехали через центр В. Устюга, и опять транзитом. На прогулку по Вотчине ушло более 2-х часов. Билеты негуманно дорогие, скидок нет. Встреча с Дедом Морозом по расписанию. Часть территории осмотрели до неё, остальное после. Встреча с Главным Волшебником не впечатлила. Особенно позабавило его предложение прочесть какой-нибудь стишок. Детский сад и массовик-затейник на утреннике. У Снегурочки в Костроме было гораздо интереснее, там хоть интерактив был, а не один заученный сценарий для всех групп, независимо от их возраста. В общем, эта Вотчина – обычный раскрученный аттракцион по выкачиванию денег у посетителей.



9:18

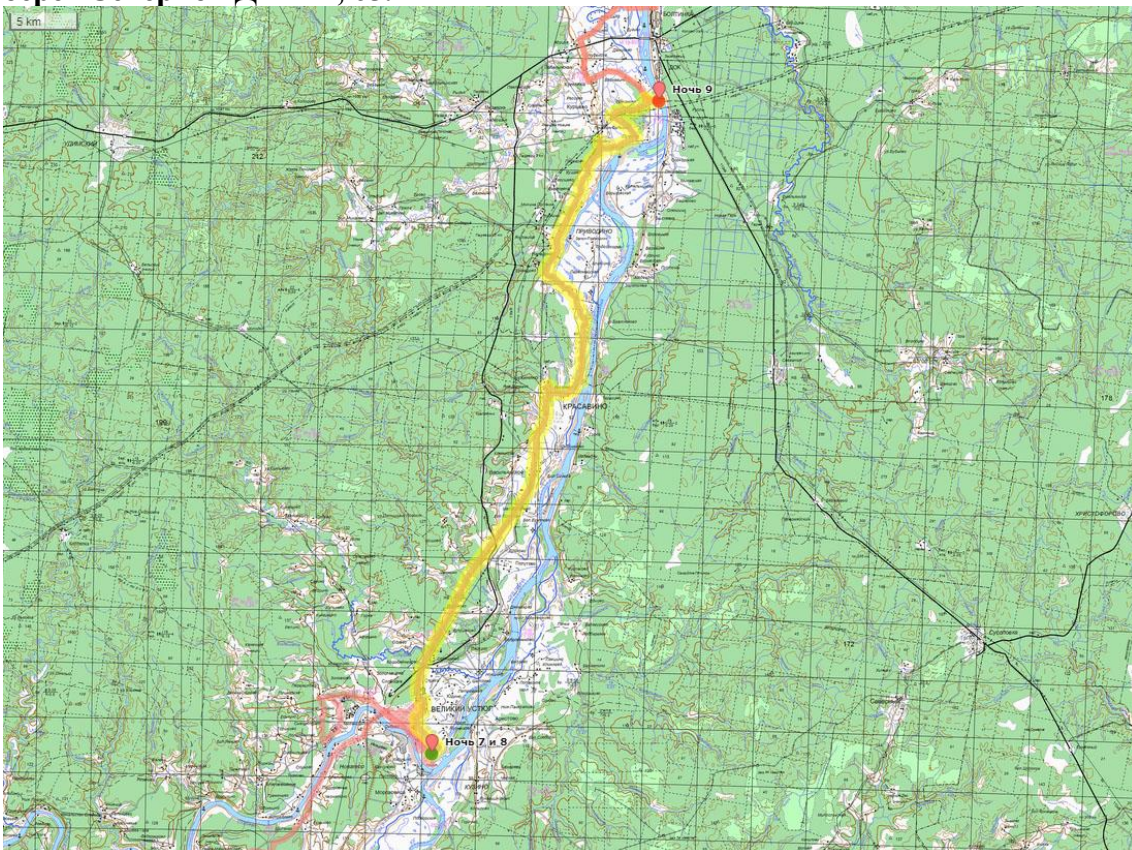
Вернувшись в город, частично другой дорогой, первым делом искупались, потом пообедали к кафе «Трапеза» и лишь после этого объехали, можно сказать, весь город. Даже заскочили на мойку, помыть велосипеды. На квартиру приехали с ощущением завершённости, если не всего похода, то его важнейшей части.



15:42. Памятник Хабарову

Дальнейшее описание будет менее подробным. В отчёте по спортивному походу эти записи не учитываются, но могут оказаться полезными при планировании маршрутов другими группами.

**03.07.22 Великий Устюг – Красавино – Приводино – Новинки – Плешкино – берег Северной Двины, 65.2 км**



8:20 → 18:35

10:24 N60.93278 E46.46700 Км столб 400

10:41 N60.96110 E46.48277 Красавино, Пятёрочка

12:22 N60.98539 E46.53118 Обед

15:51 N61.07876 E46.49950 Приводино, асфальт

16:12 N61.09159 E46.51338 Гравий

17:20-17:41 N61.14111 E46.60216 Поиск пути

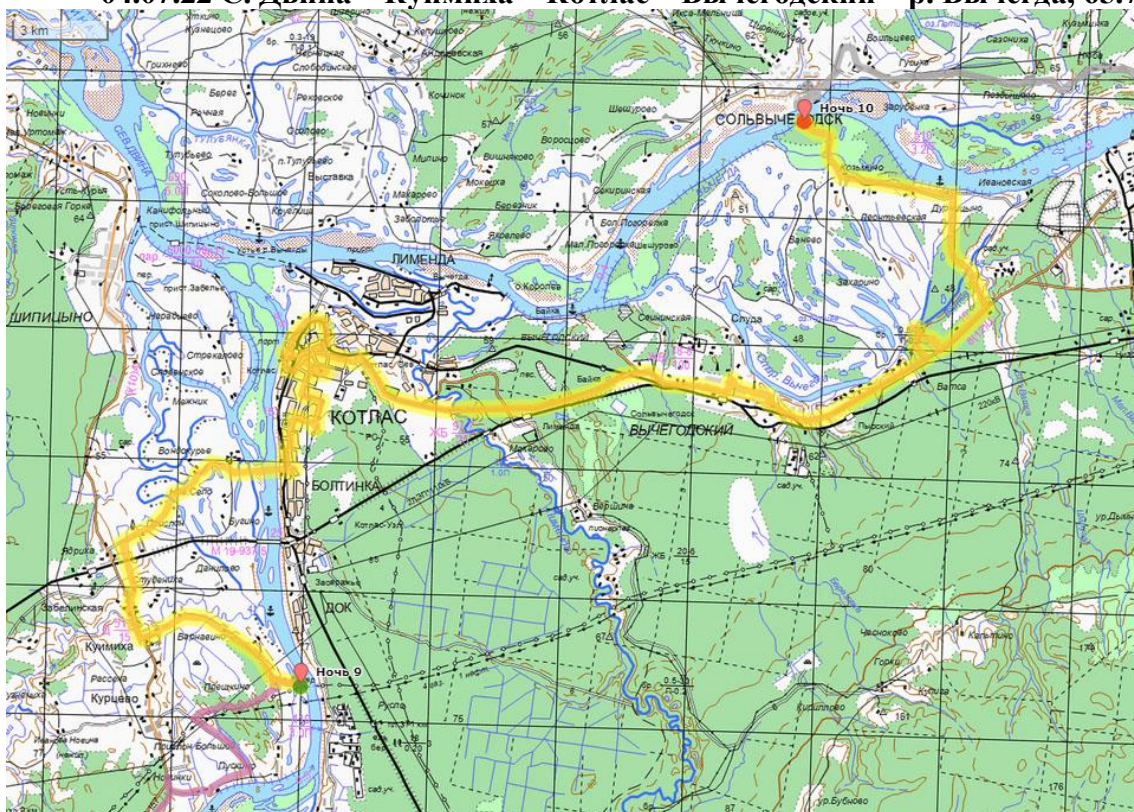
18:35 N61.16495 E46.63231 ночёвка 9

В Котлас мы особо не спешили. У Леонида поезд был оттуда на следующий день, и было очевидно, что туда успеем. Задача была лишь поближе к нему (к Котласу) подъехать, и заночевать где-нибудь на подъезде, идеально – на Северной Двине. Вместе с тем, выезжать лучше было бы пораньше, чтобы было поменьше машин на дороге, она с большим трафиком.

До Красавино (это, между прочим, город) ехали по трассе, каких-либо удобных дорог в стороне не просматривалось. Там осмотрели памятники герою-подводнику Сергею Преминину в центре и, в виде части подлодки – у школы. Оттуда грунтовками вырулили к берегу Северной Двины. Как потом оказалось, сделали это не самыми удобными дорогами. Лучше б было вернуться назад в центр города и выезжать к берегу оттуда. Пообедали. И поехали той грунтовкой в Архангельскую область. Попали туда, можно сказать, с «чёрного хода», ибо на «въезде» даже таблички не было. Первые архангельские деревни проехали по старой дороге, новая их объезжает.

Доехали до выезда на трассу, с тоской посмотрели на поток машин... Хорошо, наш попутчик вспомнил, что деревня Новинки чуть в стороне на берегу связана с каким-то его именитым однофамильцем, сунулись туда. «Надо, - говорит, - в любой избе паспорт показать, сразу в гости позовут». Экспериментировать не стали, вдруг бы реально пригласили? Нам же надо подальше проехать. До следующей деревни, Пускино, была показана дорога вдоль обрывистого берега, но её, видимо, подмыло. Уткнулись в овраг, разведали пешком продолжение, нам не понравилось, кусты, бурелом, пришлось этот кусок берега объезжать. За д. Плешкино выехали на широкий пляж, там и остались, отъехав подальше от понаехавших до нас на отдых автовладельцев. Впрочем, ближе к закату их число поредело, был вечер воскресенья, им было пора домой.

#### 04.07.22 С. Двина – Куимиха – Котлас – Вычегодский – р. Вычегда, 65.7 км



8:56 → 17:57

9:29 N61.18005 E46.54932 Куимиха, асфальт

10:04 N61.20528 E46.52912 Поворот на гравийную дорогу

11:19 N61.23673 E46.64155 Спортмастер

11:46 N61.25286 E46.64683 Кот Ласковый

12:04 N61.25602 E46.63289 Кафе «Рататуй»

13:03 N61.26171 E46.62722 Кот-палеолонтолог  
15:30 N61.24809 E46.88558 Вычегодский, колонка  
15:58 N61.25914 E46.99010 Грунтовка (попытка проехать к парому более короткой дорогой)

16:17 N61.26483 E46.98823 Моста нет, возвращение на трассу

16:59 N61.30199 E47.01086 Пыльная гравийная дорога

17:57 N61.32190 E46.92436 Вычегда у переправы в Сольвычегодск, ночёвка 10

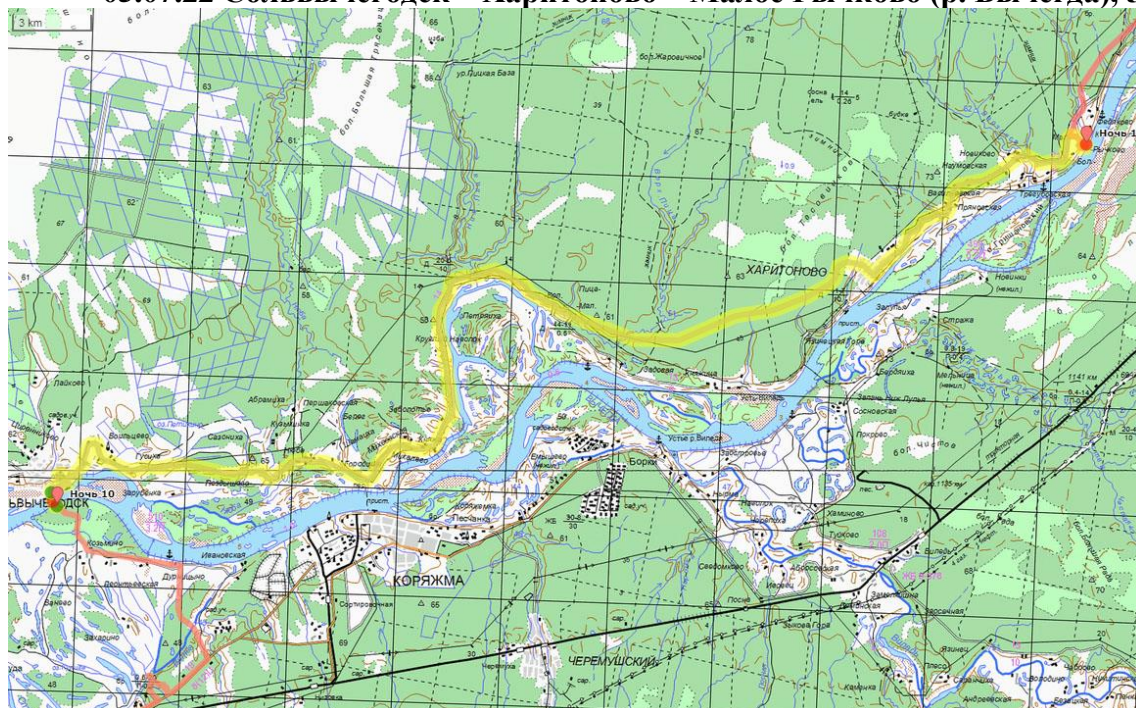
До Котласа оставалось меньше 20 км, не торопясь доехали. Поездили по городу, чуть ли не первой посещённой достопримечательностью была скульптура «Кот Ласковый». Именно так, по мнению некоторых креативных горожан расшифровывается название их города. И это далеко не единственная такая скульптура, нам встретились потом кот-почтальон, железнодорожник, артист и даже палеонтолог. Причём увидели не всех, были и другие. Есть обширное поле для деятельности активных геокешеров по созданию тайника-квеста.

Пообедали в столовой, проводили нашего попутчика до вокзала, посетив точки имеющих тайников – и на выезд.

Надо отметить, что из Котласа на Сыктывкар идёт 2 основные дороги. Одна, историческая, вдоль правого берега Вычегды. Другая, современная, асфальтированная, в стороне от реки, южнее. Состояние первой, судя по отчётам было не самое лучшее, заранее было известно, что на значительной её части асфальта нет. Но поскольку она казалась существенно интереснее, то поехали по ней.

Котлас находится на левом берегу. На правый от него можно переехать в 3-х местах. Одна переправа есть в черте города. Вот только работает она, похоже, только зимой, как ледовая. Другая – напротив Сольвычегодска. И третья – в Коряжме, там вроде даже летом делают понтонный мост. Нас привлекла вторая. Добрались до неё через посёлок Вычегодский, набрав там воды в колонке. На переправе были уже под вечер, оставили её на утро, устроившись в прибрежных кустах чуть в стороне, с шикарным видом на реку и город.

#### 05.07.22 Сольвычегодск – Харитоново – Малое Рычково (р. Вычегда), 54.8 км



8:00 → 18:25

8:06-8:11 N61.32320 E46.92179 – N61.32635 E46.92051 паром

8:59 N61.33498 E46.94234 Начало гравийной дороги

10:48 N61.33379 E47.05793 Поздышево, асфальт



10:52 N61.33197 E47.07137 Гравий  
11:02 N61.33738 E47.09789 Шамаиха, асфальт  
11:03 N61.33666 E47.10201 гравий  
11:26 N61.34048 E47.15733 Фильки-Щелкуново, асфальт  
11:29 N61.34164 E47.16858 гравий  
11:30 N61.34094 E47.17471 Горбуниха, асфальт  
11:34 N61.34168 E47.18727 гравий  
12:18 N61.38689 E47.19321 Асфальт  
12:44 N61.38575 E47.28396 гравий  
13:07 N61.37854 E47.32445 Обед под мостом (р. В. Пица)  
16:26 N61.39901 E47.49703 Харитоново, магазин  
16:31 N61.40023 E47.50011 Колонка  
18:25 N61.44301 E47.64655 Вычегда у д. Малое Рычково, ночёвка 11

На первый паром в 7 утра торопиться не стали, уехали на втором. На посадке стали искать, кому заплатить за проезд – не нашли. Оказывается, 2-й рейс типа социальный, детям в это время в школу ехать, или что-то типа этого, поэтому возят бесплатно их и заодно и всех остальных. А то, что мы с велосипедом, это не с счёт. Вот бы так и на других переправах было. :-)

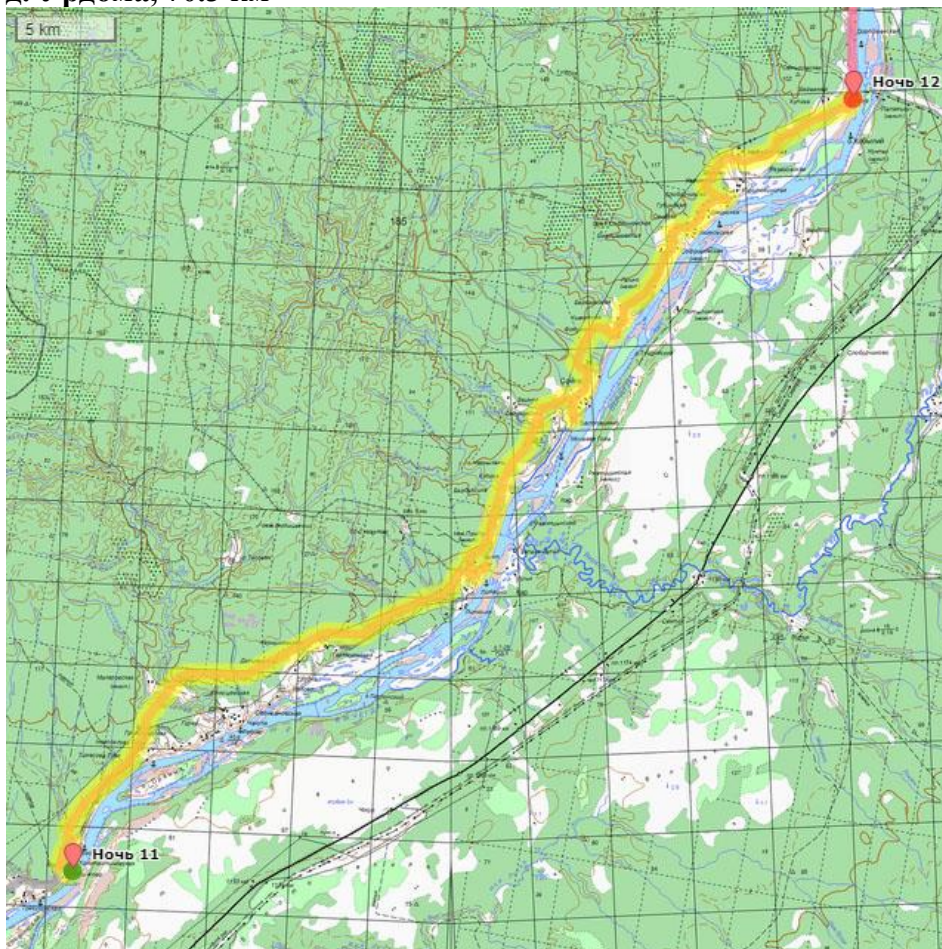
Объехали весь город, закупились в магазине. Городок исторический, посмотреть было чего. Проезжая мимо музея ссылки Сталина, увидели, что он открыт, посетили. И наконец – на выезд.

Я уже писал, что заранее было известно, что часть выбранной дороги без асфальта. И что точно не было известно, насколько эта часть большая. Нехорошие предчувствия нас посетили в предыдущий день, когда полдороги от трассы до парома была грунтовой, пусть и улучшенной. Пыли при проезде машин немеряно. Так хотелось, чтобы от Сольвычегодска этого безобразия не было. Увы и ах! Асфальт закончился вместе с городом.

Нельзя сказать, что грунт-гравий был сплошной. В некоторых деревнях (Поздышево, Шамаиха, Фильки-Щелкуново, Горбуниха) асфальт всё же наличествовал. Но только в пределах этих н.п. Потом дорога ушла в сторону от Вычегды, и там деревень не стало. В итоге не смогли даже найти удобное место для обеда. Спрятались под мостом через речку Верхняя Пица. Там хоть пыль от проносящихся лесовозов почти не долетала. В общем, ужас-ужас.

Чуть отдохнули от пыли, свернув в д. Харитовово, от которой вдоль реки шла грунтовка, видимо, старая дорога. Да и та на участке Новиково – Большое Рычково заросла, причём борщевиком. Намучались, пока пробились. После этого решили на ночёвку встать досрочно, свернули к Малому Рычково и нашли полянку на берегу Вычегды рядом с гидрологическим постом. Да, насчёт «ехать после Котласа не торопясь, в своё удовольствие» как-то не заладилось...

**06.07.22 М. Рычково – Литвино – Белопашино – Слободчиково – р. Вычегда у д. Урдома, 70.3 км**



7:23 → 18:35

8:42 N61.46176 E47.64196 Гравийная дорога

10:27 N61.52986 E47.79723 Хлопок покрышки, ремонт

11:52 N61.57371 E48.01645 Литвино, магазин

13:06 N61.59341 E48.03326 Столб 100 км

14:11 N61.64518 E48.11072 Белопашино, магазин 1

14:15 N61.64515 E48.11259 Белопашино, магазин 2

14:20 N61.64236 E48.11198 Обед

17:53 N61.75691 E48.25195 Асфальт

18:00 N61.75655 E48.27055 Гравий

18:35 N61.78350 E48.37193 Ночёвка 12

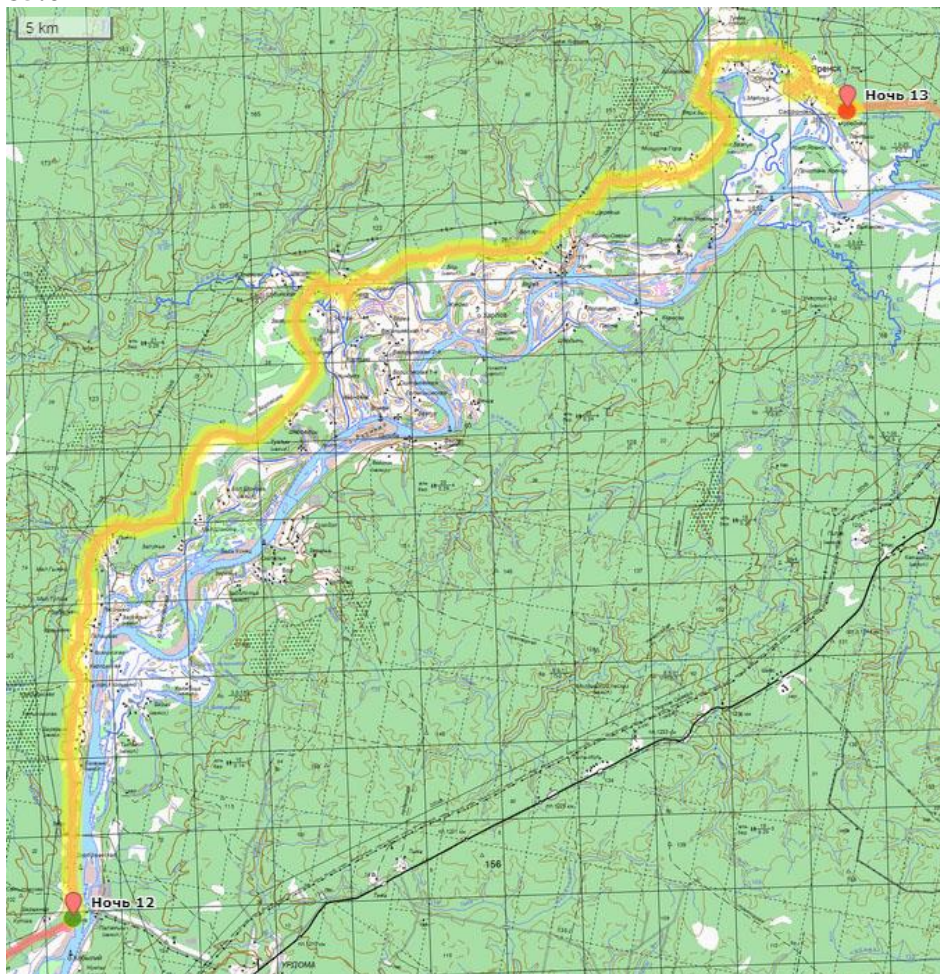
Старая дорога между рекой и новой трассой петляла и дальше, но мы решили, что пыль лучше борщевика, и больше не экспериментировали. Хотя нет, была ещё попытка. Свернули в Литвино, к магазину, от него попробовали поехать по «пунктиру» - всё заросло. На обед свернули в Белопашино, отдохнули на местной купальне у одной из стариц. Да, по пути в Литвино я порвал ещё одну покрышку. Не зря в Тотье запасную покупал.

Новая дорога по каким-то причинам не достроена, есть разрыв километров 10. В итоге от Фоминской до Слободчиково до сих пор ездят по старой, а там вязкий песок и рельеф. Деревни в основном брошенные, не смогли найти даже колодца, чтобы запастись водой на ночёвку. Хорошо, в Слободчиково выручили водой дачники, поделились набранной в каком-то источнике неподалёку. Остаток дня опять ехали по новой дороге, пока она не подошла к Вычегде у д. Урдома. Замечательный берег, тут широченный

песчаный пляж, откуда видимо песок вывозят, и здесь же паром на другой берег. Встали немного не доезжая парома.

Стал разглядывать карту в навигаторе – да тут в 300 метрах тайник! А я про него и подзабыл. Но вечером туда уже не пошли, заехали с утра.

**07.07.22 Урдома – Козьмино – Лена – Богослово – Яренск – оз. Себентий, 85.6 км**



8:02 → 18:44

8:27 N61.79288 E48.37215 Асфальт

8:28 N61.79456 E48.37211 Гравий

9:54 N61.91763 E48.37827 Козьмино, магазин

10:17 N61.95701 E48.39418 Асфальт

10:21 N61.96089 E48.40017 Гравий

11:58 N62.06569 E48.59345 Асфальт

12:04 N62.07468 E48.60532 Гравий

12:18 N62.07607 E48.64021 Лена, магазин

12:44 N62.07097 E48.64505 Обед

15:00 N62.09411 E48.80161 Асфальт (наконец-то)

16:07 N62.16087 E49.00257 Столб 200 км

17:16 N62.17138 E49.07867 Дом Матушки-Зимы

18:18 N62.16559 E49.12226 Бетонные плиты

18:10 N62.16403 E49.12035 Гравий

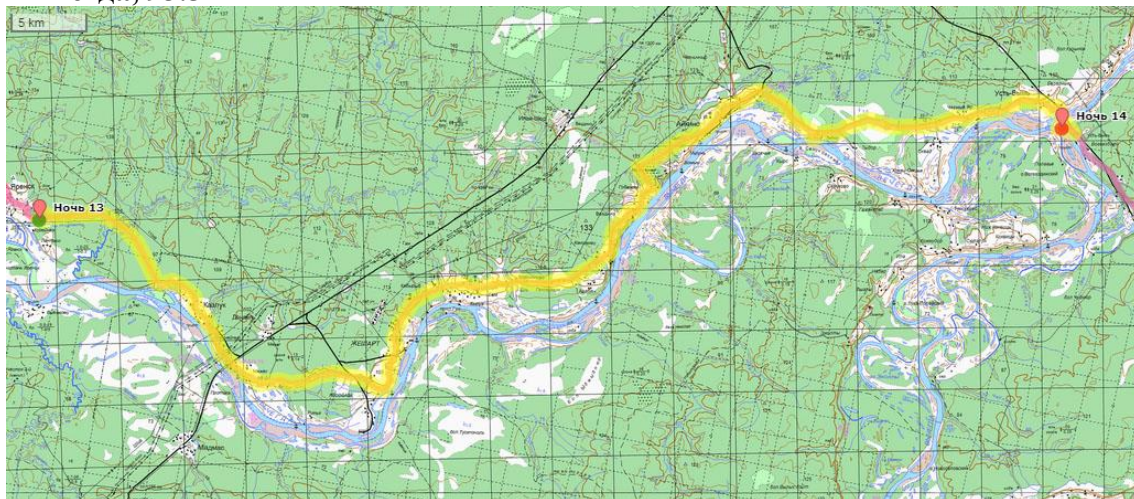
18:44 N62.15908 E49.13670 Ночёвка 13

Когда же начнётся асфальт? В одной из деревень в предыдущий день (Белопашино, что ли) нам сказали, что осталось километров 30. Ожидали, что с утра на него выедем. Обломались. До обеда он так и не начался. Обедали у деревни с красивым названием Лена на берегу небольшой речки.

Асфальт начался через 9 км после Лены, перед мостом через речку Ягвель. Ира его чуть ли не целует. Проезжаем, с остановкой у церкви, Богослово. Затем заворачиваем к Яренску. Главная цель – посетить резиденцию Матушки Зимы. Нашли, даже было открыто. Судя по звукам на втором этаже, там к ней большая компания школьников приехала, и все сотрудники были там. Прошлись по первому этажу, по двору, ждать, пока она освободится, не стали. Если кто соберётся посетить и отайничить, вот адрес: ул. Володи Дубинина, 1. Это дом Иевлева-Ешкелева 1820 г. (по некоторым данным даже XVIII века), первое кирпичное гражданское здание города. Да-да, до 1920-х годов это был город, пока не разжаловали в село.

В Яренске есть краеведческий музей, но туда уже заезжать было поздно. В местном хозяйственном магазине нашли велоотдел, купили ещё одну покрышку. Мало ли. Потом затарились в одном из сетевых магазинов, набрали воды, и на выезд. Далеко уже не поехали – на высоком берегу озера Себентий нашли удобную стоянку со столом и стульями, здесь и остались. Озеро под горой, удобной тропки не углядели, спускаться к нему не стали.

#### **08.07.22 Себентий – Казлук – Межег – Жешарт – Айкино – Усть-Вымь – р. Вычегда, 93.5 км**



7:49 → 17:35

7:53 N62.16179 E49.14129 Асфальт

12:34 N62.21535 E49.97456 Айкино, церковь

12:48 N62.22501 E49.99267 Айкино, кафе

14:44 N62.20794 E50.09772 Купание в старице

16:13-17:04 N62.22382 E50.39760 Прогулка в Усть-Выми

17:11 N62.22427 E50.39546 Колонка

17:35 N62.21218 E50.41053 Ночёвка 14

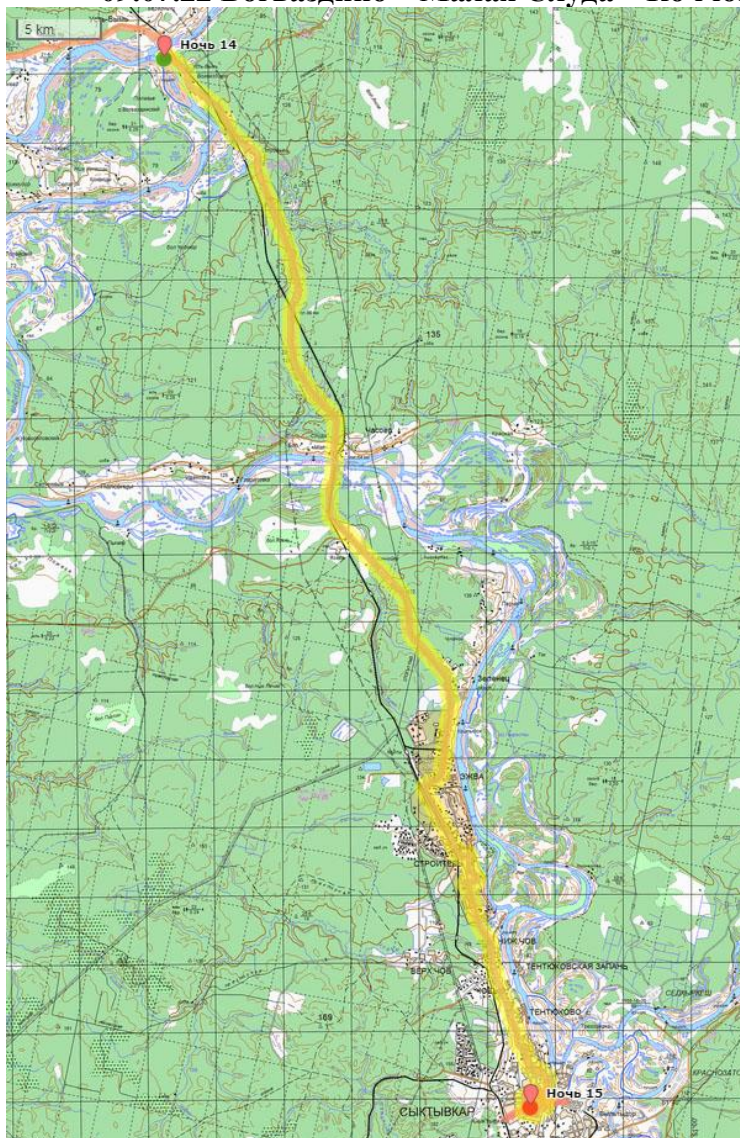
Жизнь наладилась. А то уже мысли посещали, не сократить ли маршрут. Въезжаем в новый регион – Коми, на этот раз с табличкой. Проезжаем несколько национальных сёл. В Айкино делаем остановку у церкви. Место примечательное, шикарный вид с высокого берега на Вычегду. Здесь одно из немногих мест в республике, где не прекращались богослужения в советское время. Церковь из тех, что строилась «всем миром» на месте сгоревшей в 2004 году. Надо сказать, что я уже проезжал на велосипеде через Айкино в 2014 году, по пути из Архангельска в Ухту, но эта церковь была не по пути. Наконец закрыл «должок».

В центре Айкино нашли кафе, пообедали. Дорога до Усть-Выми мне была уже знакома. Даже к Вычегде от Шежам Яг я уже сворачивал. Тогда мы здесь ночевали. Сейчас же заехали искупаться. В Усть-Выми посетили монастырь и набрали воды.

Следующая ночёвка была последней на маршруте в палатке, хотелось подобрать место посимпатичнее. Выбрали стрелку на впадении Выми в Вытегру, заросшую кустами и редколесьем. Заехали туда по грунтовке от д. Вогвазино, с несколькими отворотками.

Одна из них привела нас под автодорожный мост, не понравилось. Другая к Вычегде, была с симпатичной рыбацкой стоянкой, там и остались. Покупались, поужинали... а тут приехали рыбаки. Нет чтоб в стороне встать (были варианты), они к нашей полянке, типа всегда тут стоят. Хорошо, не буйные. Громкую музыку не включали, утром ухой поделились. И средством от мошки, с ванилином. Объяснили, что это чуть не единственное, что хоть как-то их отпугивает.

**09.07.22 Вогваздино – Малая Слуда – Коччойг – Эжва – Сыктывкар, 81.6 км**



8:01 → 17:56

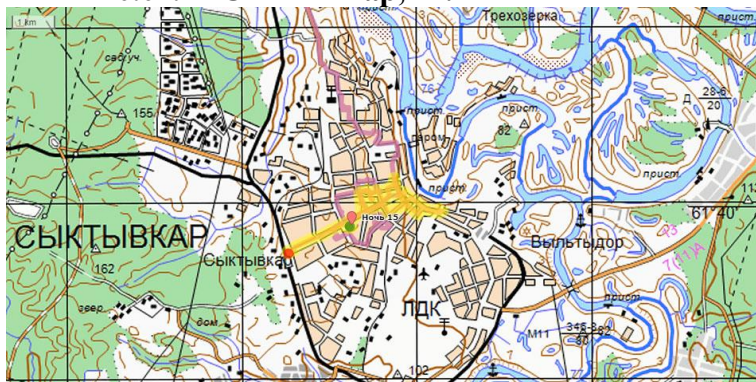
10:27 N61.95308 E50.63547 Шашлычная

Итак, финишная прямая. По пути нас догнал местный велосипедист-шоссейник, из Жешарта. Говорит, за день до этого нас там видел, а тут решил скатать в Сыктывкар, и снова мы. Немного прокатились вместе, но мы для него тихоходы, уехал вперёд. Остановились у аэродрома Коччойг. Ну поле и поле, самолётиков не видно.

А вот в самом Коччойге задержались в «Шашлычной у Магомета». Больно о ней хорошо велосипедист отзывался. Закрыто. Собрались ехать дальше – видим со стороны поля человек идёт. Тот самый Магомед и оказался. Открыл, накормил, хорошо, у него готовый шашлык был. Так-то, говорит, он остывший шашлык уже не разогревает. Ему звонят с дороги, и он ко времени свежий делает. Ну нам и разогретый в радость пошёл. Сам он с Кавказа (из Азербайджана, кажется), может в любой момент уехать, но больно к этим местам привязался.

Ещё одна остановка была у отворотки к Зеленцу, в кафешке. В Эжве (точнее, в Эжвинском районе Сыктывкара) заехали к рекомендованным геокешерами скульптурам – «Болт на санкции» и Первопроходцам. В Сыктывкаре нами была заказана квартира, времени до заселения было много, ещё и по нему проехали. Незаметно так большую часть достопримечательностей города и посетили.

### 10.07.22 Сыктывкар, 11.4 км



8:44 → 11:27

С утра было несколько часов до поезда, прокатились по городу налегке. Досмотрели остальное (некоторые места вторично). Заехали за вещами – и на вокзал.

Последним «аккордом» нашей поездки была прогулка по привокзальной площади в Микуни во время длительной стоянки поезда. До свидания, Коми! Когда-то ещё сюда доберёмся?

#### 5. Дополнительные сведения о маршруте.

##### 5.1. Перечень средств передвижения и случаи ремонта на маршруте.

Использовались горные велосипеды (МТБ).

1 раз меняли порвавшуюся покрышку.

##### 5.2. Перечень запчастей и инструментов.

Перечень инструментов

Наименование	Количество
Ключ гаечный 15x14	1
Набор шестигранников 2.5, 3, 4, 5, 6, 8	2
Выжимка цепи	1
Ключ спицевой	1
Отвертка крестовая	1
Отвертка шлицевая	1
Плоскогубцы	1
Надфили: плоский, треугольный, круглый	3
Насос велосипедный	2
Проволока стальная	2м

Перечень запчастей

Камера велосипедная 26д	2
Камера велосипедная 27.5д	1
Покрышка 26д	1
Ремнабор камер (комплект)	2
Спицы	6
Замок цепи	1
Смазка жидкая	300г

##### 5.3. Перечень общественного снаряжения.

Палатки – 2

Газовые горелки – 2

Котлы, костровое (хознабор) – 2

Газ. баллоны – 4

Аптечка

Ремнабор

Фотоаппарат

#### 5.4. Состав хозяйственного набора.

В хозяйственный набор для приготовления пищи входило: походная посуда для приготовления пищи, рукавицы, ножи, половники и др. Оборудование для костра, а также топоры, пилы – не брали.

#### 5.5. Раскладка по питанию и график закупок.

Раскладкой не заморачивались, закупки были ежедневные, еда готовилась, исходя из наличия продуктов как уже купленных, так и имеющихся в продаже.

#### 5.6. Состав медицинской аптечки.

	Наименование	ФВ	Кол
I.	Сердечно-сосудистые средства		
1.	Нитроглицерин	Таб	50
II.	Желудочно-кишечные средства		
1.	Имодиум (лоперамид)	Таб	8
2.	Энтеросгель	Гель	4
3.	Смекта	Пор	8
4.	Омез	Таб	10
5.	Рени	Таб	6
6.	Регидрон	Пор	2
III.	Противопростудные препараты		
1.	Парацетамол	Таб	10
2.	Стрепсилс	Таб	9
3.	Колдрекс	Пак	4
4.	Лазолван	Таб	10
IV.	Антисептики		
1.	Стрептоцид	Пор	8
2.	Йод 5%	Флак	1
3.	Перекись водорода	Флак	4
V.	Антигистаминные препараты		
1.	Супрастин	Таб	10
2.	Лоратадин	Таб	10
VI.	Травмы глаз		
1.	Сульфацил На 20% (альбуцид)	Кап	1
2.	Корнелигель	Тюб	1
VII.	НПВС (обезболивающие)		
1.	Пенталгин	Таб	10
2.	Найз	Таб	20
3.	Ношпа	Таб	10
VIII.	Антибиотики		
1.	Энтерофурил	Таб	20
2.	Амоксиклав	Таб	14
IX.	Мази		
1.	Левомеколь	Тюб	1
2.	Нурофен гель	Тюб	1
3.	Финалгон	Тюб	2
4.	Бепантен	Тюб	2
X.	Перевязка		
1.	Губка гемостатич.		1

	<b>Наименование</b>	<b>ФВ</b>	<b>Кол</b>
2.	Лейкопластырь рулонный 5 см.		1
3.	Лейкопластырь бактерицидный		15
4.	Бинт стерильный 7x14		2
5.	Бинт стерильный 5x10		3
6.	Бинт эластичный		2

### **5.7. Стоимость проживания, питания, снаряжения, средств передвижения.**

Этим также не заморачивались. Через пару месяцев после похода посчитали примерные расходы на продукты, чтобы уравнивать расходы каждого, но эти расчёты не сохранились.

### **6. Итоги, выводы, рекомендации.**

Итак, поход прошёл успешно, все цели выполнены. Пройден как запланированный спортивный маршрут, всем составом, так и его незаявленное продолжение, частью группы.

Успешно опробован объезд федеральной трассы М8 по грунтовкам через Оларьевскую гряду. В дождливое время проезд там представляется малореальным из-за наличия участков низкого и сверхнизкого качества. Если один такой участок (зарастающую травой колею) на ПП1 ещё можно объехать, если исключить заезд в Семёново, то разбитой глинистой лесовозке после станции Морженга на ПП3 альтернативы нет, только М8. Собственно Оларьевская гряда (ПП2) представляется вполне доступной и в дождь, хотя будет более технически сложной, чем было у нас.

Также изучена часть петель старой дороги на Тотьму. К сожалению, значительная часть из них не используется и уже непроезжая. К сохранившимся относится петля Боярское – Тихонинское (ПП4), а также проезд через Погорелово. К несохранившимся – Козловка – Тотьма.

Во второй части похода, на подъезде к Нюксенице и на правом берегу Сухоны – изрезанный рельеф, с пересечением глубоких долин притоков Сухоны (ПП5). Есть альтернативная дорога по левому берегу, вдоль газопровода, но предполагаемая сложность проезда по ней значительно превосходит заявленную категоричность нашего похода.

По поводу достопримечательностей. Областной центр, однозначно, интересен, но его лучше осматривать не в велопоходе, а отдельно, в течении нескольких дней. Города Тотьма и Великий Устюг, несомненно, заслуживают посещения. Тут и богатая история, и многочисленные старинные здания. Вотчина Деда Мороза под В. Устюгом – раскрученный тураттракцион, заехать стоит разве что ради галочки «я здесь был». Замечательное место, однозначно рекомендованное для заезда – это обрывистые берега Сухоны в местечке Опоки. Вот только если планируете ночёвку в этом месте на берегу, делайте это лучше в рабочие дни, в выходные там слишком много желающих остановиться. Районный центр – село Нюксеница – с исторической и архитектурной стороны интереса не представляет.



## **ПРИЛОЖЕНИЯ**

**Разрешительная документация (Образцы пропусков в заповедники, погранзоны и т.п.)**

**Регистрация в МЧС Вологодской обл.:**

Вашей заявке на регистрацию туристской группы, направленной в МЧС России от 21.06.2022 13:04 (МСК), присвоен идентификатор:

**34397746**

### **Сведения о туристской организации (при проведении туристского мероприятия туристской организацией)**

Наименование	Федерация спортивного туризма Санкт-Петербурга
Адрес	191104, Санкт-Петербург, ул. Короленко, д. 2А
Контактный телефон	+78122727729

### **Сведения о руководителе туристской группы / Сведения о туристе, совершающем одиночный маршрут**

ФИО	Васильев Владислав Валентинович
Год рождения	1964
Адрес проживания	г Санкт-Петербург, ул Заозёрная, д 6, кв 60
Домашний телефон	+79111368149
Рабочий телефон	+79111368149
Мобильный телефон	+79111368149

### **Сведения о близком родственнике или ином контактном лице**

### **Список участников туристской группы**

ФИО Васильева Ирина Борисовна

---

Дата рождения 29.01.1969

---

Контактный телефон +79052872463

---

Адрес места жительства г Санкт-Петербург, \*\*\*

---

ФИО Шашков Леонид Борисович

---

Дата рождения 01.01.1972

---

Контактный телефон +7911019555\_

---

Адрес места жительства г Санкт-Петербург, \*\*\*

---

### Численность группы (вместе с руководителем)

Общее количество 3

---

Из них дети 0

---

Возрастная группа нет

---

Из них иностранные граждане 0

---

### Информация о маршруте

Координаты

39.89056959162184

59.21885422205423

---

40.09250205077848

59.46151830548075

---

39.98580015249735	59.67946120697317
40.18728215852599	59.61948830655879
40.260037833199334	59.60308776710525
40.31795580035967	59.58321917379476
40.330762892857535	59.53552589820015
40.420678780114315	59.56461035875503
40.46719137779482	59.58416426653912
46.27211259027439	60.77518388555691
Место начала маршрута	Вологда, Россия
Место окончания маршрута	40.47, 59.58
Протяженность маршрута, км	535
Сведения о субъектах РФ, по которым пролегает маршрут	Вологодская обл.
Предполагаемые места ночлега и отдыха	25.6.22 оз. Подкова 59.5244980° 39.9992250° 26.6 Шорега 59.6493730° 40.5473180° 27.6 Стрелица 59.5955740° 41.5207670° 28.6 Царева 59.9201940° 42.5204800° 29.6 Сухона 60.1680520° 43.6476950° 30.6 Большая Бобровка 60.4403490° 44.7947790° 1.7 Луженьга 60.6250080° 45.9104920°
Маршруты аварийных выходов (для маршрутов, имеющих категории сложности)	в любом месте на автотранспорте

Наличие опасных участков на маршруте (речные пороги, водопады, ледники, переходы по льду и иные участки)	<b>нет</b>
Категория сложности, способ передвижения, применяемые средства передвижения	<b>2, велосипед</b>
Дата выхода на маршрут	<b>25.06.2022</b>
Дата возвращения с маршрута	<b>02.07.2022</b>
Резервная дата возвращения с маршрута	<b>04.07.2022</b>
Время выхода на маршрут	<b>05:00</b>
Время возвращения с маршрута	<b>23:59</b>

## Паспорта протяженных препятствий.

### Паспорт протяжённого препятствия 1

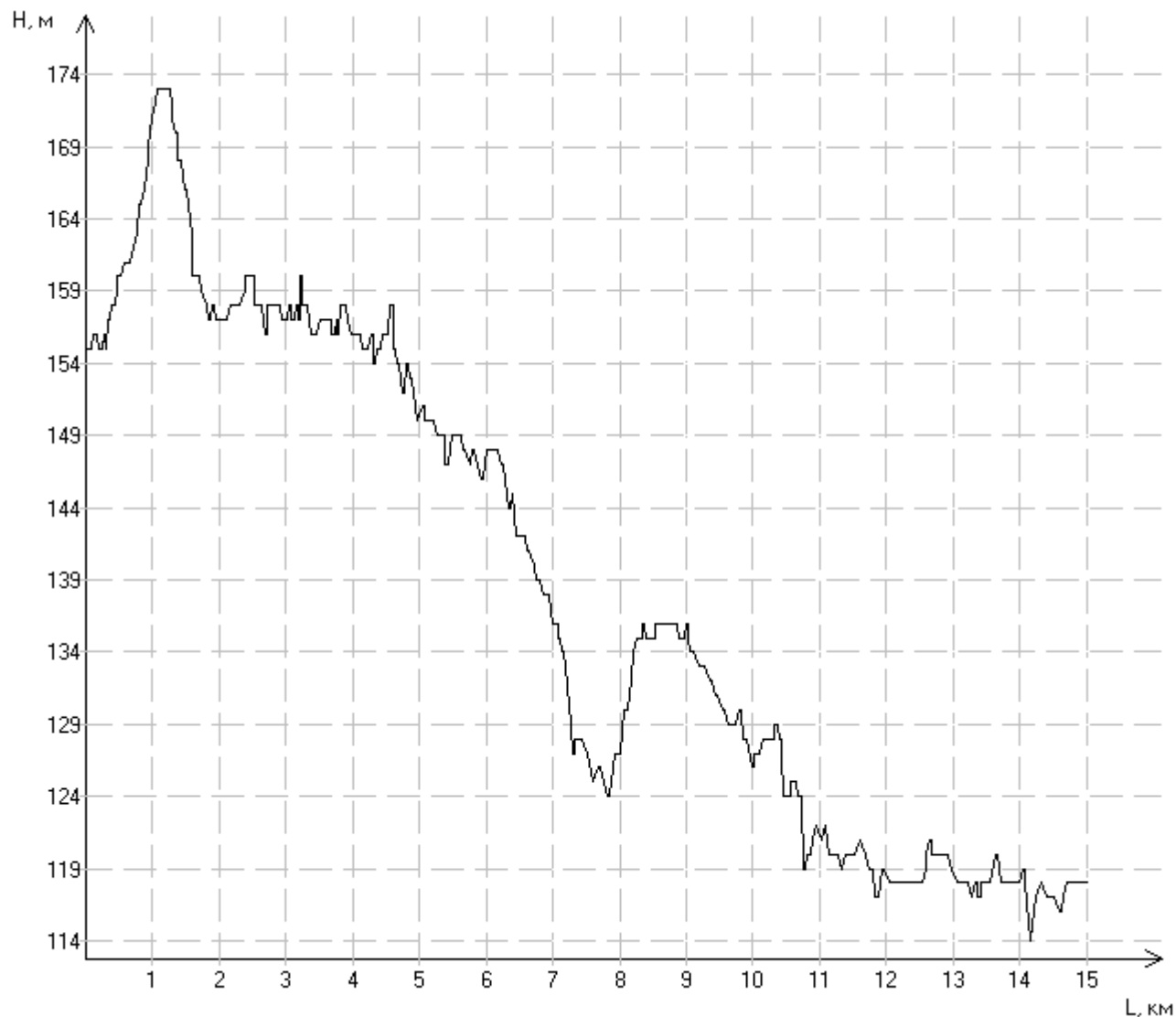
#### Общие сведения

Наименование: 220625\_III

Район: Вологодская обл.

Границы: А119 → Кудрявцево

Высотный профиль:



#### Параметры препятствия

Протяжённость препятствия: 15035 м

Минимальная высота: 114 м

Максимальная высота: 173 м

Набор высоты: 92 м

Сброс высоты: 130 м

#### Расчёт КТ

##### Коэффициент покрытия (Кпк)

*Характеристика покрытия*

<i>Длина участка</i>	<i>Описание</i>	<i>Кпк</i>
1500	Грунт, Хор. качества, Сухой	1.30

<i>Длина участка</i>	<i>Описание</i>	<i>Кпк</i>
3300	Грунт, Со множеством лок. препятствий, Сухой	2.60
300	Асфальт, Разбитый, Сухой	0.90
5600	Асфальт, Хор. качества, Сухой	0.80
4335	Грунт, Хор. качества, Сухой	1.30

$K_{пк} = 1.39$

**Коэффициент абсолютной высоты (Кв)**

Район похода: *Равнины*

$K_{в} = 1.00$

**Коэффициент набора высоты (Кнв)**

Набор высоты: *92 м*

$K_{нв} = 1.05$

**Коэффициент протяжённости (Кпр)**

Протяжённость препятствия: *15035 м*

$K_{пр} = 1.15$

**Коэффициент крутизны (Ккр)**

$K_{кр} = 1.04$

**Сезонно-географический показатель (С\*Г)**

Сезонность: *Благоприятный сезон*

$C = 1.00$

Географический фактор: *Благоприятные районы*

$\Gamma = 1.00$

**Категория трудности**

$КТ = K_{пк} * K_{в} * K_{нв} * K_{пр} * K_{кр} * C * \Gamma$

$КТ = 1.39 * 1.00 * 1.05 * 1.15 * 1.04 * 1.00 * 1.00 = 1.75$

Препятствие соответствует I категории трудности

## Паспорт протяжённого препятствия 2

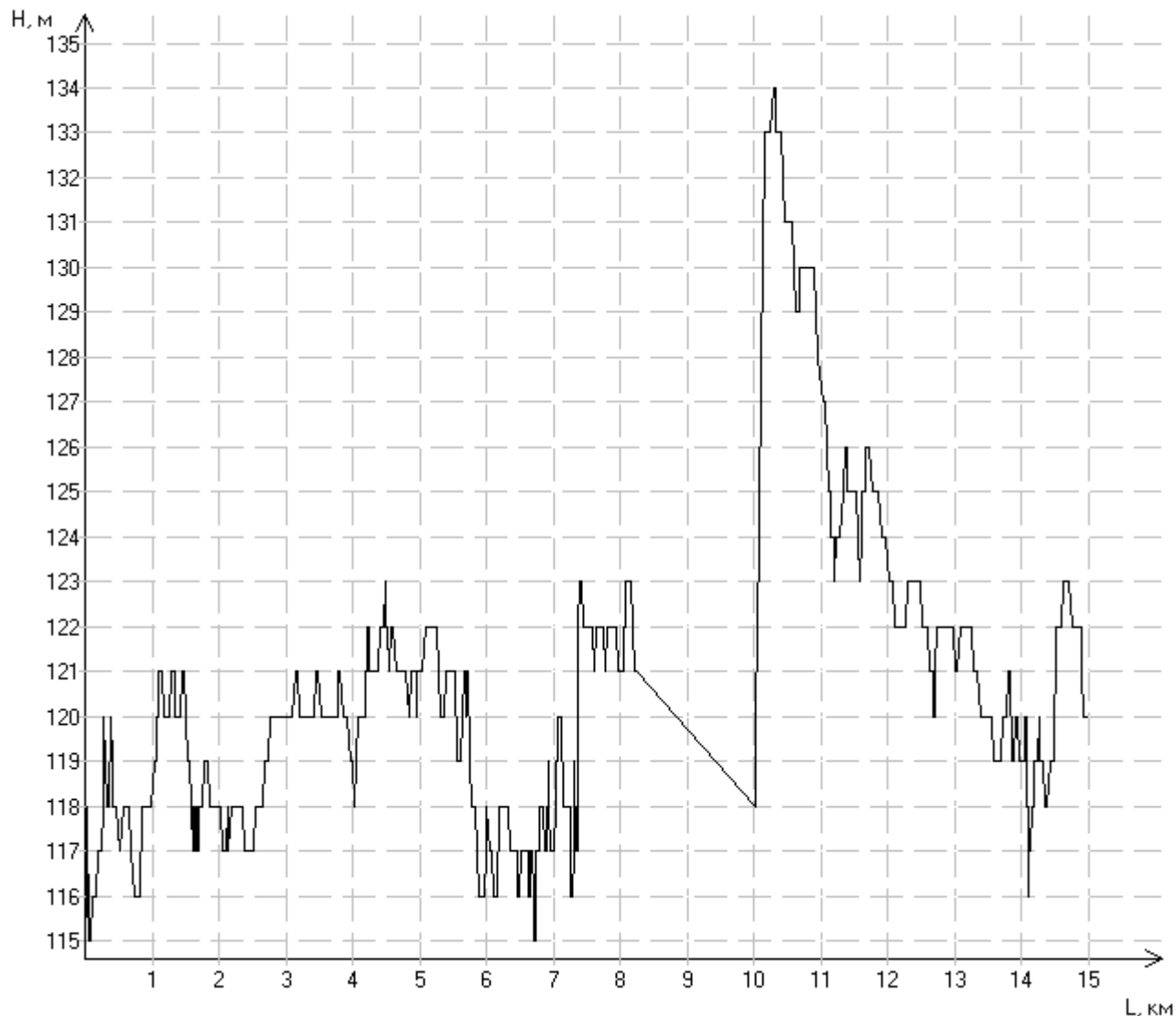
### Общие сведения

Наименование: 220625\_ПП2

Район: Вологодская обл.

Границы: Междуречье → карьер Окулиха

Высотный профиль:



### Параметры препятствия

Протяжённость препятствия: 15005 м

Минимальная высота: 115 м

Максимальная высота: 134 м

Набор высоты: 111 м

Сброс высоты: 106 м

### Расчёт КТ

#### Коэффициент покрытия (Кпк)

Характеристика покрытия

Длина участка	Описание	Кпк
1100	Грунт, Хор. качества, Сухой	1.30
13905	Грунт, Разбитый, Сухой	1.90

$$K_{пк} = 1.86$$

**Коэффициент абсолютной высоты (Кв)**

Район похода: *Равнины*

$$K_{в} = 1.00$$

**Коэффициент набора высоты (Кнв)**

Набор высоты: *111 м*

$$K_{нв} = 1.06$$

**Коэффициент протяжённости (Кпр)**

Протяжённость препятствия: *15005 м*

$$K_{пр} = 1.15$$

**Коэффициент крутизны (Ккр)**

$$K_{кр} = 1.11$$

**Сезонно-географический показатель (С\*Г)**

Сезонность: *Благоприятный сезон*

$$C = 1.00$$

Географический фактор: *Благоприятные районы*

$$Г = 1.00$$

**Категория трудности**

$$КТ = K_{пк} * K_{в} * K_{нв} * K_{пр} * K_{кр} * C * Г$$

$$КТ = 1.86 * 1.00 * 1.06 * 1.15 * 1.11 * 1.00 * 1.00 = 2.52$$

Препятствие соответствует II категории трудности



## Паспорт протяжённого препятствия 3

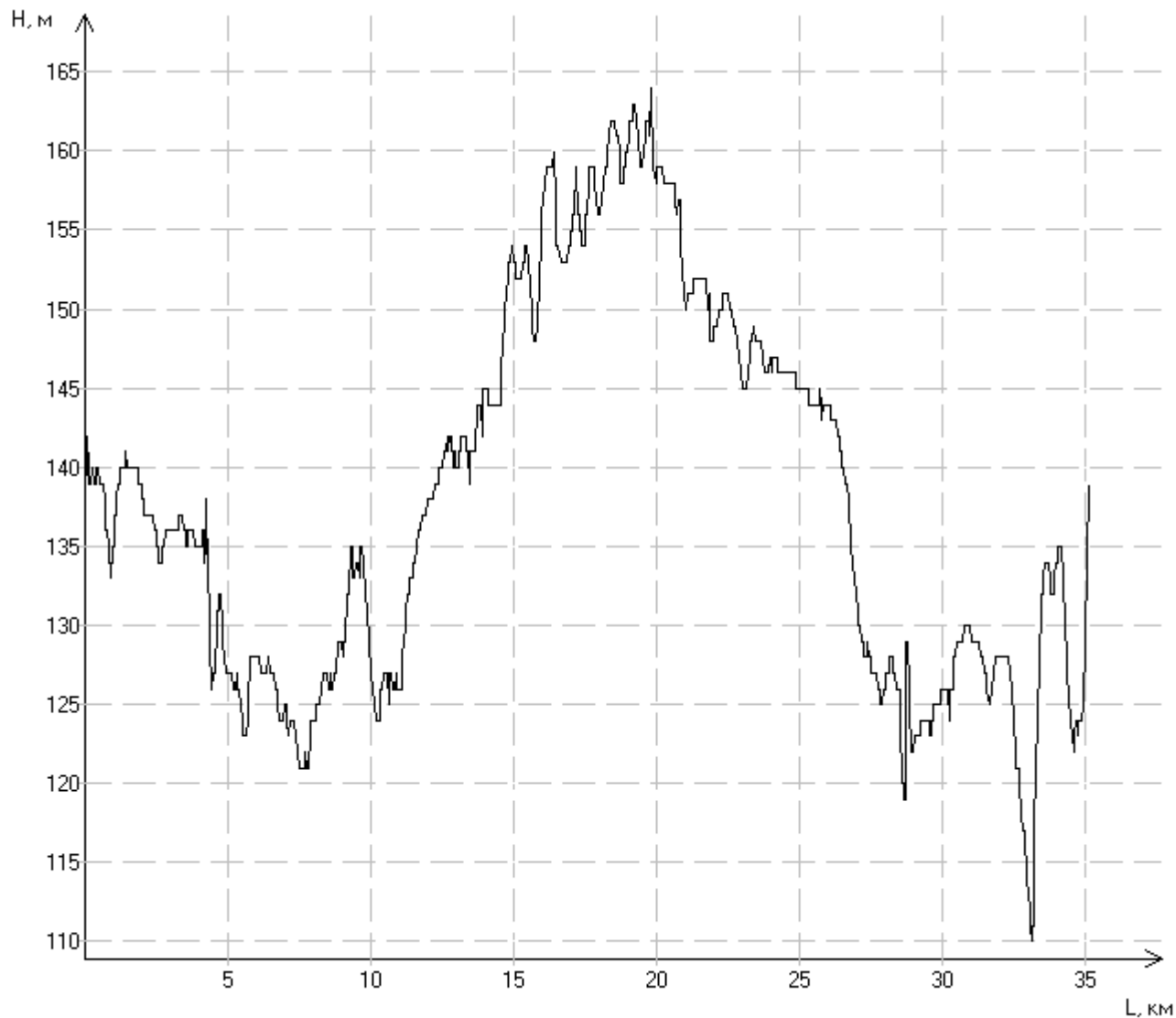
### Общие сведения

Наименование: 220626\_ППЗ

Район: Вологодская обл.

Границы: Морженга → Чекшино

Высотный профиль:



### Параметры препятствия

Протяжённость препятствия: 35148 м

Минимальная высота: 110 м

Максимальная высота: 164 м

Набор высоты: 233 м

Сброс высоты: 234 м

### Расчёт КТ

#### Коэффициент покрытия (Кпк)

*Характеристика покрытия*

Длина участка	Описание	Кпк
700	Мелкий камень, Хор. качества, Сухой	1.20
3500	Грунт, Разбитый, Мокрый	2.40

<i>Длина участка</i>	<i>Описание</i>	<i>Кпк</i>
3000	Грунт, Разбитый, Сухой	1.90
2100	Мелкий камень, Разбитый, Сухой	1.40
5600	Мелкий камень, Хор. качества, Сухой	1.20
7100	Грунт, Хор. качества, Сухой	1.30
2600	Мелкий камень, Хор. качества, Сухой	1.20
400	Мелкий камень, Разбитый, Сухой	1.40
10148	Мелкий камень, Хор. качества, Сухой	1.20

$K_{пк} = 1.41$

#### **Коэффициент абсолютной высоты (Кв)**

Район похода: *Равнины*

$K_{в} = 1.00$

#### **Коэффициент набора высоты (Кнв)**

Набор высоты: *233 м*

$K_{нв} = 1.12$

#### **Коэффициент протяжённости (Кпр)**

Протяжённость препятствия: *35148 м*

$K_{пр} = 1.35$

#### **Коэффициент крутизны (Ккр)**

$K_{кр} = 1.04$

#### **Сезонно-географический показатель (С\*Г)**

Сезонность: *Благоприятный сезон*

$C = 1.00$

Географический фактор: *Благоприятные районы*

$\Gamma = 1.00$

#### **Категория трудности**

$КТ = K_{пк} * K_{в} * K_{нв} * K_{пр} * K_{кр} * C * \Gamma$

$КТ = 1.41 * 1.00 * 1.12 * 1.35 * 1.04 * 1.00 * 1.00 = 2.22$

Препятствие соответствует II категории трудности

## Паспорт протяжённого препятствия 4

### Общие сведения

Наименование: 220627\_ПП4

Район: Вологодская обл.

Границы: Огарово → Тимонинское

Высотный профиль:



### Параметры препятствия

Протяжённость препятствия: 27433 м

Минимальная высота: 125 м

Максимальная высота: 195 м

Набор высоты: 279 м

Сброс высоты: 297 м

### Расчёт КТ

#### Коэффициент покрытия (Кпк)

*Характеристика покрытия*

<i>Длина участка</i>	<i>Описание</i>	<i>Кпк</i>
2500	Асфальт, Разбитый, Сухой	0.90
3300	Мелкий камень, Хор. качества, Сухой	1.20

<i>Длина участка</i>	<i>Описание</i>	<i>Кпк</i>
2200	Асфальт, Разбитый, Сухой	0.90
19433	Мелкий камень, Хор. качества, Сухой	1.20

$K_{пк} = 1.15$

#### **Коэффициент абсолютной высоты (Кв)**

Район похода: *Равнины*

$K_{в} = 1.00$

#### **Коэффициент набора высоты (Кнв)**

Набор высоты: *279 м*

$K_{нв} = 1.14$

#### **Коэффициент протяжённости (Кпр)**

Протяжённость препятствия: *27433 м*

$K_{пр} = 1.27$

#### **Коэффициент крутизны (Ккр)**

$K_{кр} = 1.09$

#### **Сезонно-географический показатель (С\*Г)**

Сезонность: *Благоприятный сезон*

$C = 1.00$

Географический фактор: *Благоприятные районы*

$\Gamma = 1.00$

#### **Категория трудности**

$КТ = K_{пк} * K_{в} * K_{нв} * K_{пр} * K_{кр} * C * \Gamma$

$КТ = 1.15 * 1.00 * 1.14 * 1.27 * 1.09 * 1.00 * 1.00 = 1.81$

Препятствие соответствует I категории трудности

### **Паспорт протяжённого препятствия 5**

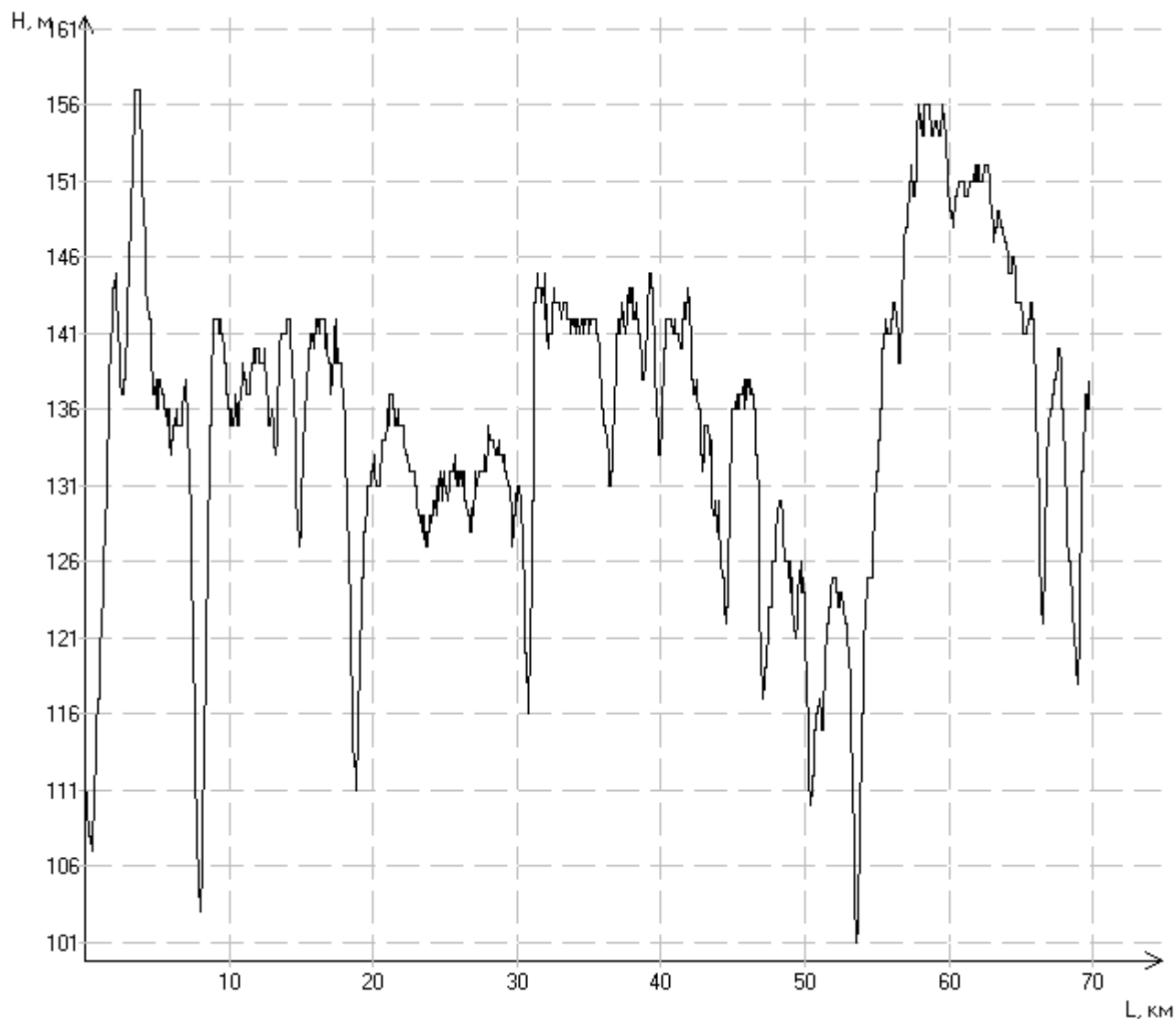
#### **Общие сведения**

Наименование: *220630\_ПП5*

Район: Вологодская обл.

Границы: р. Сухона → р. Верхняя Тозьма

### Высотный профиль:



### Параметры препятствия

Протяжённость препятствия: 69710 м

Минимальная высота: 101 м

Максимальная высота: 157 м

Набор высоты: 491 м

Сброс высоты: 467 м

### Расчёт КТ

#### Коэффициент покрытия (Кпк)

Характеристика покрытия

Длина участка	Описание	Кпк
69710	Асфальт, Хор. качества, Сухой	0.80

Кпк = 0.80

#### Коэффициент абсолютной высоты (Кв)

Район похода: Равнины

Кв = 1.00

#### Коэффициент набора высоты (Кнв)

Набор высоты: 491 м

$K_{нв} = 1.25$

**Коэффициент протяжённости (Кпр)**

Протяжённость препятствия: 69710 м

$K_{пр} = 1.70$

**Коэффициент крутизны (Ккр)**

$K_{кр} = 1.01$

**Сезонно-географический показатель (С\*Г)**

Сезонность: *Благоприятный сезон*

$C = 1.00$

Географический фактор: *Благоприятные районы*

$\Gamma = 1.00$

**Категория трудности**

$KT = K_{пк} * K_{в} * K_{нв} * K_{пр} * K_{кр} * C * \Gamma$

$KT = 0.80 * 1.00 * 1.25 * 1.70 * 1.01 * 1.00 * 1.00 = 1.72$

Препятствие соответствует I категории трудности

**Расчёт категории сложности**

**Расчёт интенсивности**

$I = (L_{ф} * K_{эп} + ЛП) * T_{н} / (T_{ф} * L_{н}) = (619.8 * 0.858 + 0) * 8 / (8 * 400) = 1.33$

$L_{ф}$  – фактическая протяжённость маршрута, 619.8 км

$L_{н}$  – номинальная протяжённость маршрута по ЕВСКМ, 400 км

$T_{ф}$  – фактическая продолжительность прохождения маршрута, 8 дней

$T_{н}$  – продолжительность похода по ЕВСКМ, 8 дней

ЛП – локальные препятствия на маршруте (не учитывались), 0 км

Протяжённость активной части маршрута, км	всего	619.8 км
	по дорогам высокого качества ( $K_{пк} = 0.8 - 1.1$ )	486.1 км
	по дорогам хорошего качества ( $K_{пк} = 1.20 - 1.50$ )	103.2 км
	по дорогам среднего качества ( $K_{пк} = 1.51 - 1.90$ )	23.9 км
	по дорогам низкого качества ( $K_{пк} = 1.91 - 2.39$ )	3.5 км
	по дорогам сверх низкого качества ( $K_{пк}$ от 2,40)	3.1 км

$K_{эп} = (0.8 * 486.1 + 1 * 103.2 + 1.2 * 23.9 + 1.5 * 3.5 + 1.8 * 3.1) / 619.8 = 0.858$

**Автономность**  $A = 0.8$

**Сумма баллов за ПП**  $S = 1.75 + 2.52 + 2.22 + 1.81 + 1.72 = 10.02$  баллов. В зачёт идут (согласно таблице №2 Методики)  $5 + 2.52 + 2.22 = 9.74$  балла.

$КС = S * I * A = 9.74 * 1.33 * 0.8 = 10.36$  балла

Согласно таблице №1 «Методики категорирования велосипедных маршрутов», поход соответствует 2 к.с.

## Туристско-спортивный союз России



Региональная спортивная федерация  
спортивного туризма Санкт-Петербурга

МАРШРУТНАЯ КНИЖКА № 38/22

## ТУРИСТСКОГО СПОРТИВНОГО МАРШРУТА

Участники настоящего спортивного мероприятия находятся под защитой:

Конституции Российской Федерации;

Федерального закона РФ "Об основах туристской деятельности в Российской Федерации";

Закона "О физической культуре и спорте в РФ";

Туристско-спортивного союза России.

2022 год

Туристско-спортивный  
союз России

Форма №5 - Тур

Региональная спортивная  
федерация спортивного  
туризма Санкт-Петербурга



МАРШРУТНАЯ КНИЖКА № \_\_\_\_\_

### ТУРИСТСКОГО СПОРТИВНОГО МАРШРУТА

Маршрутная книжка, не заверенная штампом  
маршрутно-квалификационной комиссии,  
недействительна

#### 1. Общие сведения

Группа туристов \_\_\_\_\_ Санкт-Петербурга \_\_\_\_\_

(самостоятельная, организация, учреждения, территориального образования, субъекта РФ)

в составе \_\_\_\_\_ 3 \_\_\_\_\_ человек совершает с " 25 " июня \_\_\_\_\_ 2022 г. по

" 2 " июля \_\_\_\_\_ 2022 г. \_\_\_\_\_ велосипедный \_\_\_\_\_ маршрут  
(вид туризма)

второй категории сложности в районе Вологодской обл. РФ  
(прописью)

по маршруту: Вологда – Сокол – Чекшино – Царева – Нюксеница –

Великий Устюг

Руководитель группы \_\_\_\_\_

Васильев В.В. \_\_\_\_\_ контакт.тел. \_\_\_\_\_ 9111368149  
(фамилия, и., о.)

Зам.руководителя (для походов VI категории сложности и групп школьников)

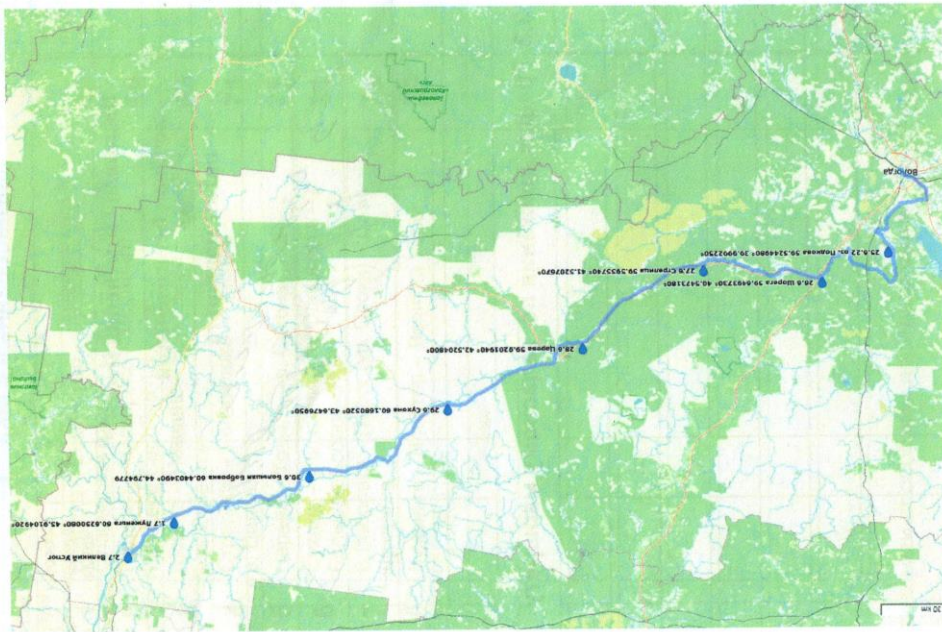
\_\_\_\_\_ контакт.тел. \_\_\_\_\_  
(фамилия, и., о.)







#### 4. Схема маршрута\*



#### 5. Сложные участки маршрута и способы их преодоления

#### 6. Аварийные выходы с маршрута

На схеме наносят маршрут движения, даты и места ночевки, запасные варианты и аварийные выходы. По требованию МКК добавляется картографический материал.

## 7. Материальное обеспечение группы

Необходимый набор продуктов питания имеется.  
Общественное и личное снаряжение в достаточном количестве имеется.

### Специальное снаряжение:

Групповое		Личное	
Наименование*	Количество	Наименование	Количество
навигатор	1	Шлем	3
		Велосипед	3
		Велобаул	3

\* для водных маршрутов делается запись "спортивное туристское судно"

Необходимый ремонтный набор имеется.

Необходимый набор медицинской аптечки имеется.

### Весовые характеристики груза, взятого на маршрут:

Наименование	На одного человека	На группу в 3 чел.
Продукты (всего/в день)	8,0 / 1,0	24,0
Групповое снаряжение	4,0	12,0
Личное снаряжение	5,0	15,0
Всего	17,0	51,0

Максимальная нагрузка на одного мужчину 18,0 кг,  
на одну женщину 15,0 кг.

### Сведения, изложенные в разделах 1 - 7, подтверждаю:

Руководитель похода Сысоев ( Васильев В.В. )  
(подпись) (фамилия, и., о.)

Дата заполнения маршрутной книжки " 03 " июня 2022 г.

## 8. Ходатайство МКК

Председателю МКК \_\_\_\_\_ (наименование вышестоящей МКК)  
В связи с отсутствием полномочий у маршрутно-квалификационной комиссии \_\_\_\_\_ прошим Вас рассмотреть заявочные материалы и дать по ним свое заключение. Предварительное рассмотрение произведено нашей комиссией. " \_\_\_\_\_ " \_\_\_\_\_ 20\_\_ г.

Председатель МКК \_\_\_\_\_ (подпись) \_\_\_\_\_ (фамилия, и., о.)  
Штамп МКК \_\_\_\_\_

## 9. Результаты рассмотрения в маршрутно-квалификационной комиссии

Маршрутно-квалификационная комиссия **Региональной спортивной федерации туристского туризма Санкт-Петербурга**

в составе Шевченко С.Б. и Савченко А.А. (фамилия, и., о.)  
Виноградов М.Н. (фамилия, и., о.) с участием

консультанта \_\_\_\_\_ (фамилия, и., о.) рассмотрев материалы заявленного маршрута группы под руководством Васильева В.В. (фамилия, и., о.)

**считает, что (ненужное зачеркнуть) :**

1. Маршрут соответствует (не соответствует) заявленной категории сложности.
2. Туристский опыт руководителя группы соответствует (не соответствует) технической сложности маршрута.
3. Туристский опыт участников группы соответствует (не соответствует) технической сложности маршрута.
4. Заявочные материалы отвечают (не отвечают) установленным требованиям.
5. Другие замечания: \_\_\_\_\_

Группе назначается (не назначается) контрольная проверка на местности

(когда, где, по каким вопросам)

### 10. Результаты проверки группы на местности

Группа в составе: руководитель \_\_\_\_\_, участники \_\_\_\_\_,  
прошла проверку " \_\_\_\_\_ " \_\_\_\_\_ 202\_ г. \_\_\_\_\_  
(фамилии, и., о.) (место проведения)  
по следующим вопросам: \_\_\_\_\_  
Результаты проверки: \_\_\_\_\_  
Проверяющий \_\_\_\_\_ (подпись) \_\_\_\_\_ (фамилия, и., о.)

### 11. Заключение маршрутно-квалификационной комиссии

11.1. Группа под руководством \_\_\_\_\_ Васильева В.В.  
(фамилия, и., о.)  
имеет (не имеет) право совершить данный поход.  
Особые указания: \_\_\_\_\_

11.2. Срок сдачи отчета о походе до " \_\_\_\_\_ " \_\_\_\_\_ 202\_ г.  
в объеме \_\_\_\_\_

11.3. Адреса и реквизиты для связи с поисково-спасательной службой  
района маршрута (ПСС, ПСО) (адреса консульств – для маршрутов вне  
территории России): \_\_\_\_\_

Тел./факс \_\_\_\_\_

### 12. Контрольные пункты и сроки

О прохождении маршрута группа должна сообщить телеграммой:

1. Муравьеву \_\_\_\_\_ по адресу: 191104, Санкт-Петербург,  
ул. Короленько, д.2А, Туристский клуб \_\_\_\_\_  
кому \_\_\_\_\_  
2. \_\_\_\_\_ по адресу: \_\_\_\_\_  
кому \_\_\_\_\_  
3. \_\_\_\_\_ по адресу: \_\_\_\_\_  
кому \_\_\_\_\_

из СПб до " 26 " июня 2022 г.

из Тотьма до " 30 " июня 2022 г.

из Великого Устюга до " 3 " июля 2022 г.

из \_\_\_\_\_ до " \_\_\_\_\_ " \_\_\_\_\_ 202\_ г.

Средства связи группы на маршруте: \_\_\_\_\_  
\_\_\_\_\_ телефоны \_\_\_\_\_

Время сеанса связи \_\_\_\_\_

Председатель комиссии \_\_\_\_\_  
(подпись) \_\_\_\_\_ (фамилия, и., о.)

Члены комиссии \_\_\_\_\_  
(подпись) \_\_\_\_\_ (фамилия, и., о.)

\_\_\_\_\_ (подпись) \_\_\_\_\_ (фамилия, и., о.)

\_\_\_\_\_ (подпись) \_\_\_\_\_ (фамилия, и., о.)

\_\_\_\_\_ (подпись) \_\_\_\_\_ (фамилия, и., о.)

\_\_\_\_\_ (подпись) \_\_\_\_\_ (фамилия, и., о.)



Дата регистрации и выдачи маршрутной книжки  
" 22 " июня 2022 г.

Штамп МКК

13. Отметки ПСС (ПСО):

Отметки о страховании:

Страховая компания \_\_\_\_\_

Вид страхования \_\_\_\_\_

Срок действия страховки \_\_\_\_\_

Страховая сумма на каждого участника \_\_\_\_\_

Количество застрахованных \_\_\_\_\_ человек

№ страхового полиса \_\_\_\_\_ от \_\_\_\_\_ дата оформления полиса

Штамп ПСС (ПСО)

14. Решение о зачете похода

Отчет о походе принят в устной (письменной) форме.  
Отметка о местонахождении письменного отчета: ХИ-174 Шамур

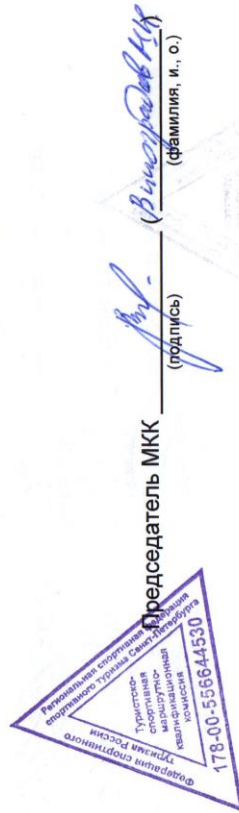
Дата сдачи отчета: " 30 " 11 2022 г.

Отчет приняли члены МКК: (подпись) (Шамур С.В.) (фамилия, и., о.)

(подпись) (Савченко А.В.) (фамилия, и., о.)

Поход оценен второй категорией сложности.

Справки выданы в количестве 3 шт. (Трч)



Дата регистрации и выдачи справок

" 30 " ноября 2022 г.

Штамп МКК