

ОТЧЕТ

о прохождении велосипедного туристского спортивного маршрута четвертой категории сложности по Алтаю, Туве и Хакасии  
совершенном группой туристов г. Тула  
в период с 17 июля по 5 августа 2022 года.

Маршрутная книжка № 29\22

Руководитель группы Шмаренков Андрей Леонидович  
Адрес: 300041 Тула ул. Морозова 22-106

Маршрутно-квалификационная комиссия федерации спортивного туризма Тульской области рассмотрела отчет и считает, что поход может быть зачтен всем участникам и руководителю четвертой категорией сложности.

Отчет использовать в библиотеке \_\_\_\_\_ ФСТТО \_\_\_\_\_

Судья по виду \_\_\_\_\_ Матюшкин С.В. *М.С.В.и.к.т.*

Председатель МКК \_\_\_\_\_ Рожков Ю.А. *Рожков*

Штамп МКК



г. Тула  
2022 г.

## ОТЧЕТ

о прохождении велосипедного туристского спортивного маршрута четвертой категории сложности по Алтаю, Туве и Хакасии  
совершенном группой туристов г. Тула  
в период с 17 июля по 5 августа 2022 года.

Маршрутная книжка № 29\22

Руководитель группы Шмаренков Андрей Леонидович  
Адрес: 300041 Тула ул. Морозова 22-106

Маршрутно-квалификационная комиссия федерации спортивного туризма Тульской области рассмотрела отчет и считает, что поход может быть зачтен всем участникам и руководителю четвертой категорией сложности.

Отчет использовать в библиотеке \_\_\_\_\_ ФСТТО \_\_\_\_\_

Судья по виду \_\_\_\_\_ Матюшкин С.В. \_\_\_\_\_

Председатель МКК \_Рожков Ю.А. \_\_\_\_\_

Штамп МКК

г. Тула  
2022 г.

## 1.Справочные сведения.

### 1.1.\*Проводящая организация

Тувльская областная федерация спортивного туризма

### 1.2.\*Сведения о выпускающей МКК с указанием кода-шифра и полномочий.

Центральная маршрутно-квалификационная комиссия, шифр полномочий: 171-00-532341200

### 1.3.\*Место проведения (страна, республика, край, область, район, подрайон).

Россия, Алтай, Туве и Хакасии

### 1.4.\*Сроки проведения

с 17 июля по 05 августа 2022 года.

### 1.5.\*Подробная нитка маршрута

Акташ - Бельтир - пер.Ажу - пер.Бугымуюз - Укок - Кош-Агач - пер.Бугузун - оз.Хиндиктиг-Холь - пер.Шапшал(1а) - Бай-Тал - Ак-Довурак - пер.Саянский - Абаза - Саяно-Шушенская ГЭС - Абакан

### 1.6.\*Параметры маршрута.

Продолжительность маршрута, дней	всего	20
	активная часть	20
	количество дневок (полудневок)	0
Протяженность активной части маршрута, км	всего	1376
	по дорогам высокого качества	789,
	по дорогам хорошего качества	317,
	по дорогам среднего качества	91
	по дорогам низкого качества	128,
	по дорогам сверх низкого качества	49,
	ЛП	2
Суммарный набор высоты, м		19048



7.\*Обзорная карта региона (с указанием пройденного маршрута, мест ночевок).





### 1.9.\*Определяющие препятствия маршрута:

Вид препятствия	Категория трудности	Длина препятствия (для протяженных),км	Характеристика препятствия (характер, высота, новизна, наименование и т.п.)	Набор высоты, м	Даты прохождения
велo	4	59,4	пер.Ажу	1140	19 июля
велo	4	31,2	пер.Бугымуюз 2850	1343	20-21 июля
велo	4	51,7	траверс Плоскогорье Укок	632	21-22 Июля
велo	4	34,3	Траверс хребта Сайлюгем-Старая дорога за перевал Теплый Ключ (3095 м)	828	23 июля
велo	3	75,2	Бугузун (2581 м)	1134	25-26 июля
велo	3	20,6	Пер 2450	457	26 июля
велo	3	14,6	Пер 2530	300	27 июля
велo	5	16,8	пер.Шапшал(1а)	926	27-28 июля
велo	3	29,1	Траверс хребта Жангыз-терек -связка перевалов1990_2300_2180	1097	29-30 июля
велo	2	88,3	пер.Саянский 2215	1301	1 августа

### 1.10.\*Список участников, их опыт, спортивный разряд /звание и обязанности.

№ п/п	Год рождения	Место жительства	Фамилия, имя, отчество, дата рождения	Туристический опыт	Обязанности в походе
1	1962	г. Тула	Шмаренков Андрей Леонидович	Вел-5УТянь-Шань 4Р(Шри-Ланка), 4Р с эл5 Гималаи	руководитель
2	1980	г. Тула	Румянцев Михаил Александрович	Вел-5УТянь-Шань 4 с эл5 Гималаи	завхоз
3	1984	г. Тула	Щербаков Илья Валерьевич	Вел 4 У Алтай	реммастер

#### Описание протяженных препятствий

Треки ПП

Пер Шапшал

<https://cloud.mail.ru/public/srza/eS6J3U9th>

Старая лорога за пер Теплый нлюч

<https://cloud.mail.ru/public/N4yD/GNjMct2tT>

пер Саянский

<https://cloud.mail.ru/public/XFBH/8y8nxd9Lf>

пер Бугымуюз

<https://cloud.mail.ru/public/Anja/NVxQkuPif>

пер Бугузун

<https://cloud.mail.ru/public/zVK1/vsJSyWDNB>

пер Ажу

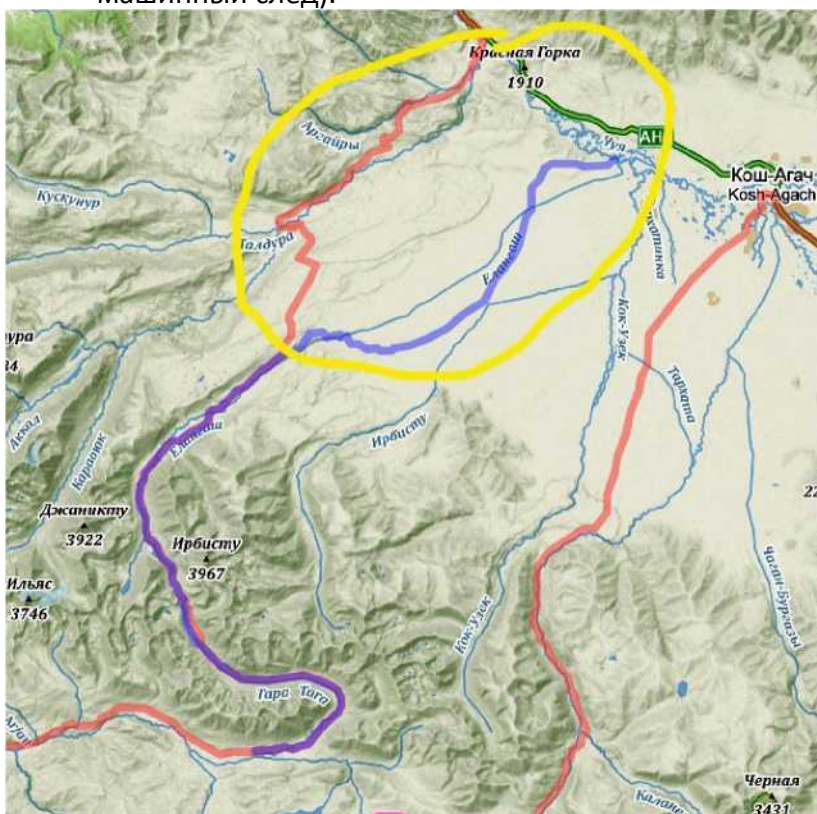
<https://cloud.mail.ru/public/LqgE/QKfspd49W>

На полдня (плюс-минус) перед нами шла группа Ванягина 8 дней в начале похода почти тем же маршрутом (в основном), перед нами постоянно маячили следы их велосипедов — особенно отчетливые на сыром грунте.

Здесь и далее их трек синий, наш красный, отличия обведены желтым.

### 1. перевал Ажу,

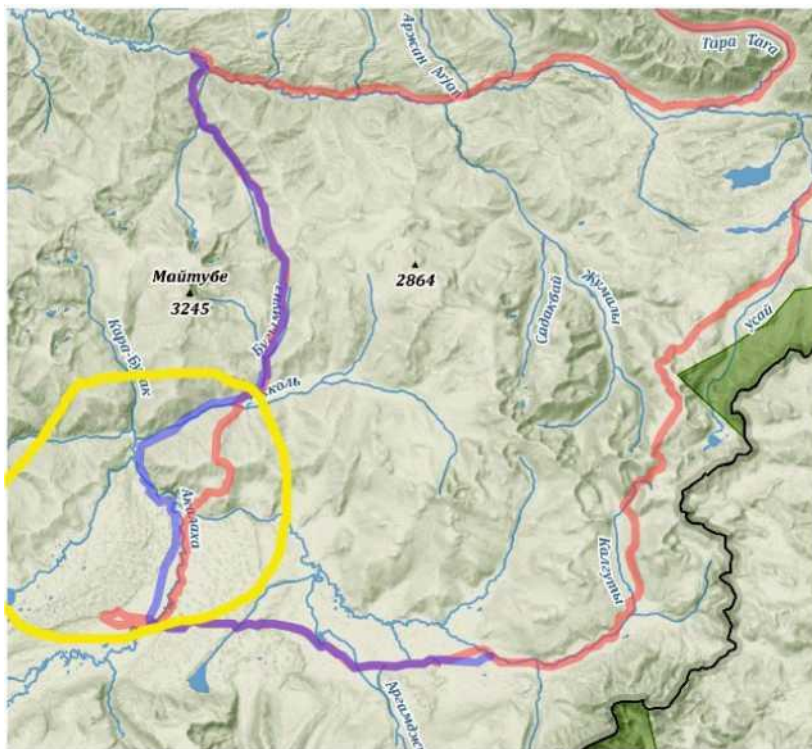
Отличия в начале трека. Я проезжал и первый (в прошлом году, только чуть севернее) и второй варианты - наш маршрут сложнее однозначно. Наш маршрут — постоянные горки с каменистым покрытием, синий — постепенный подъем с чуть лучшим покрытием (везде машинный след).



### 2. траверс Платогорье Уюк

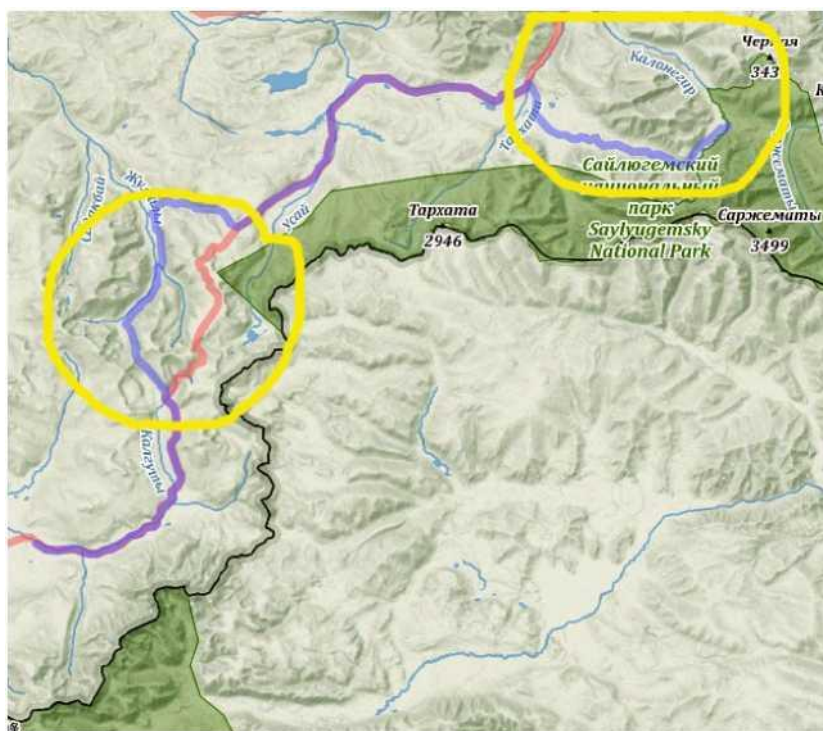
Отличия в желтом круге: синий маршрут идет вдоль реки Аккол, поворачивает вдоль Ак-Алахи, не совсем простой брод, и накатанная дорога до моста. Покрытие везде оч. Хорошее (кроме брода :). Наш маршрут же преодолевает хребет через перевал 2600 (набор высоты от Аккола около 400 м и на спуске дождь), брод через Калгуты тоже не самый простой и, далее качели до моста с практически таким же покрытием как и у синего трека.





### 3. траверс хребта Сайлюгем

Отличия два,. 1-Наш вариант однозначно сложнее, включает перевал 3100, что на 200 метров выше синего трека по перевалу Горячий ключ. Покрытие красного трека значительно хуже синего — в основном крупный камень сплошняком. По синему проезжают внедорожники в Укок. 2-Синий вариант поворачивает вправо, вдоль реки и проходит по долине ее до следующей реки. От поворота виден уверенный автомобильный след. По этому отрезку трека я не ездил. Красный же продолжается по щебеночному грейдеру вдоль Тархаты. Сложность красного трека в результате может быть чуть ниже (т.е. 4 кс) или такой же как и у синего.



Это что касается сложности протяженных препятствий в первые 8 дней пути.

Далее кратко маршрут:

От Акташа по Чуйскому тракту 75 км асфальта, пересекаем Чую по мосту, и забываем про асфальт. Грунтовка до Марса-1, тропа до Марса-2, подъем по видимости дороги и далее несколько километров каменистое бездорожье — все вверх. Выходим на автомобильный след, едем до Бельтира (поселок из сталера), протом длинный крутой подъем — 300 м набираем высоту и по практически плоскогорью доезжаем до р.Елангаш. (от Бельтира уверенная грунтовка с камнями). Вдоль Елангаша каменистая дорога, местами болота, несколько бродов, доезжаем до начала 200-метрового взлета (идем пешком по сырому глинистому подъему), выходим на плато с 2-мя озерами, по нему можно ехать но недолго. По камням подходим к перевальному взлету, 140 метров набора высоты по камням и исчезающей тропинке и

### ***пер. Ажу — 2900 м***

6 км бездорожья, лавируя между камнями, бродя речушку и проезжая между зарослями карликовой березки выезжаем на зачатки автомобильного следа, постепенно превращающегося в уверенную колею вдоль реки Дара. Через 18 км выходим на хорошо накатанный грейдер с мелким щебнем. Местами щебня становится много, местами появляется зубодробительная «стиральная доска», через 45 км теряем ок 500 метров высоты и сворачиваем строго на юг. Лес, грязь, короткие и крутые подъемы в которые толкаем один вел вдвоем, пара бродов выводят на простор. Набрали уже 350 м. Неплохая дорога вдоль реки справа и горки слева приводят к каменистому подъему. 2 км сплошного крупного камня и текущих сверху ручьев приводят к

### ***пер. Богомуюз — 2850 м***

Спускаемся 12 км вниз к р.Аккол, из них 5 км от перевала идут многочисленные глубокие автомобильные колеи от УАЗ-иков — наверху болото. Привет Укок! Бродим Аккол, поднимаемся на

### ***пер. 2600***

И здесь начинается сильный дождь. Спускаемся по траве рядом с намокшей скользкой грунтовкой. Брод через р.Калгуты самый сложный видимо в этом походе. К счастью дождь кончается, по веселой дорожке типа качели доезжаем до моста через Ак-Алаху, «катаемся» по высокогорной степи, лавируя между метровых кусков колючей проволоки, заботливо раскиданной здесь пограницами, совсем близко граница с Китаем. Укок конечно красив но погода не располагает отдыхать здесь месяцами. Уходим вновь к мосту и дальше на восток вдоль заснеженных вершин хребта Сайлюгем. Несколько бродов, иногда серьезных, каменистая дорога вся в ухабах, болото в верховьях Калгуты и наконец край Укока — начало подъема к пер.Горячий ключ. На полпути сворачиваем с дороги вдоль ручья Калгуты, это направление непопулярно, все ездят через Горячий Ключ. Брод, очень крутой подъем по старой заброшенной каменистой дороге приводит к

### ***пер.3100***

и началу плоскогорья, здесь повсюду камни как будто кто-то наступил на гору и камни густо покрыли все вокруг, но ехать можно и следующие плоские и также каменистые 10 км а потом такой же каменистый спуск приводят к популярной дороге где изредка можно встретить внедорожники. Вскоре спускаемся к грейдеру Кош-Агач-Джазатор, и далее вдоль р.Тара, мимо пограничного пункта пропуска, почти 30 км Чуйской степи подъезжаем к пос.Кош-Агач на Чуйском тракте, с начала похода пройдено 450 км. В Кош-Агаче поселились в гостевой дом, постирались, закупили продукты на следующую часть похода. Вечером сюда подъехала группа голодных и уставших веломосквичей, следы которых мы имели счастье наблюдать предыдущей неделей.

Следующие 30 км асфальта закончились в с.Кокоря. Грунтовка, начавшаяся сразу за селом, через скучную степь привела к реке Бугузун. Дальше брод, красивая, неплохая дорога вдоль реки, каменистый несложный подъем на

### ***пер.Бугузун — 2600 м***

Здесь граница Алтая и Тывы, и пройдено уже 500 км пути. Спуск не занял много времени, несколько бродов и мы уже едем по хорошо укатанной грунтовке к перевалу, вернее перевальчику



**пер.2400** и буквально слетев с него и обогнув оз.Ак-Куль въехали на **пер.2390**

внизу, прямо под ногами, насколько хватало взгляда вправо и влево поблескивала река Моген-Бурен, а впереди на горизонте хорошо просматривался Шапшальский хребет. Быстро скатились к мосту через реку, поднялись на высокий берег и по машинным следам в степи неспеша покатали в сторону Шапшала. Понемногу поднимающаяся, неплохая грунтовка вскоре привела к очередному перевальчику

### **пер.2450**

сразу за перевалом открылся прекрасный вид на голубое зеркало громадного высокогорного озера Хиндиктиг-Холь и островом посреди озера, на котором возвышались пара горок 100 и 150 метров. Берега озера щедро поросли карликовой березкой, местами, у впадения ручьев, заболочены. По машинной колее (видимо здесь бывают рыбаки-браконьеры) обогнули озеро с востока и поднялись на перевал

### **пер.2530**

отсюда Шапшальский хребет как на ладони и взгляд как будто упирается в каменную стену его гор. Шестикилометровый спуск по каменистой колее привел нас к реке Каргы, при этом потеряли около 300 метров высоты. Свернули на запад и вдоль реки и местами пересекая ее, превращающуюся постепенно в речушку а затем в ручей, в седле, с одного берега на другой, добрались до ее истоков. Снова вернулись из Тывы в Алтай, и сразу же попали в прибрежную зону другого большого озера Джулукуль, из которого вытекает река Чулышман, которая в свою очередь километров через 250 образует и питает озеро Телецкое. Берега Джулукуля густо поросли зарослями карликовой березки, среди которой блестят бесчисленные озерца, озеренки, лужи, болота, соединенные протоками. 8 километров мы продирались через всю эту красоту, здесь помог неизвестно откуда взявшийся след квадрика, петляющий в зарослях, иногда теряющийся, а потом снова появляющийся. Высота 2230 м. Добравшись до озера, свернули на северо-восток, напрямик к перевалу Шапшал, который отсюда только угадывается. Первые 5 километров ломимся через чащу по следу того же квадрика (совпадающим с нашим треком), примявшего заросли карликовой березки, высота набирается постепенно. И только после зарослей начинается настоящий подъем. Отсюда перевал видно уже четко и подъем на него выглядит как вертикальная стена. Снимаем с багажников рюкзаки и идем, ведя вел рядом. Через пару километров уже приходится челночить, попеременно таская то вел то рюкзак. Тропы как таковой нет, идем по камням. Вверх нормально, а возвращаясь за велосипедом, приходится быть начеку — камни играют под ногами. Наконец вот и он

### **пер.Шапшал — 3109 м (1А)**

наверху лишь небольшая площадка, как раз для 3-х туристов с велосипедами. А за перевалом снова встречает нас Тыва. Вниз уже идет вполне угадываемая тропка, похоже здесь несколько раз за год проходят лошади. Сначала несем рюкзаки на спине, вскоре перемещаем их на багажники. Километра через 4 уже можно местами ехать, а еще через пару километров на высоте 2300 м входим в зону лесов и тропа идет вдоль реки Шуй. Дальше участки, пригодные для езды, становятся длиннее, попадают табуны лошадей, стада коров. Камни тоже встречаются. Несколько раз бродим притоки Шуя. Через 25 км от перевала тропа становится уверенной, начинает подниматься, уходит от реки и выводит на

**пер.1990 м** с признаками автомобильной колеи, и через 4 км еще один **пер.2300 м**

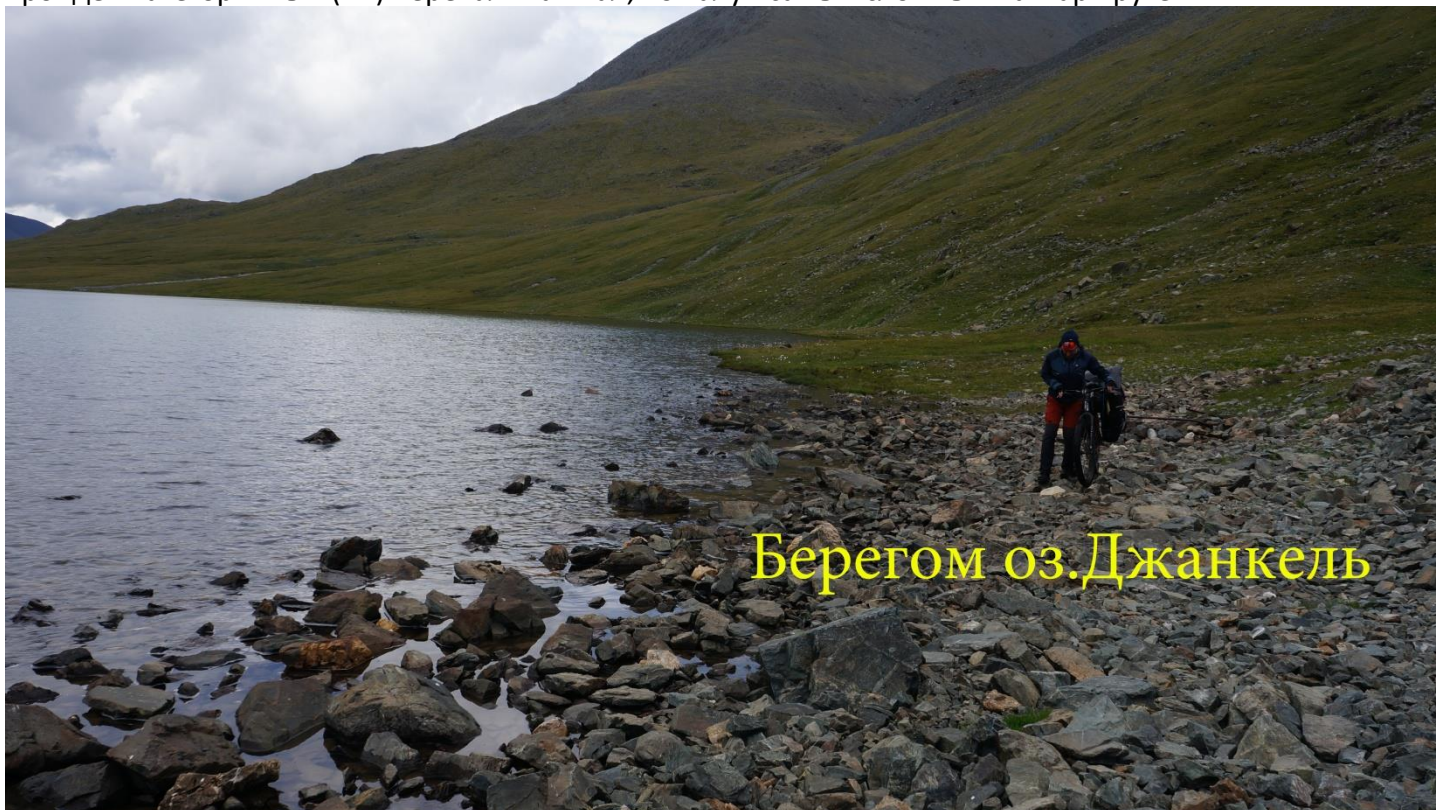
спускаемся с него, следом еще один **пер.2180**

после него дорога ныряет в лес, 3 км можно спокойно ехать по хорошо укатанному грунту, и затем резко ныряет вниз, появляются глубокие колеи, камни, неизвестно откуда взявшиеся, корни, немислимые повороты среди деревьев. На протяжении 11 км теряется 750 метров высоты. После выхода из леса оставшиеся несколько километров едем по постепенно выполаживающейся укатанной грунтовке - здесь можно разогнаться. В поселке Байтал есть магазин. Через 16 км щебеночного грейдера, в пос.Тээли, начинается отличный асфальт и не прекращается уже до конца похода. Еще через 40 км — город Ак-Довурак, расположенный на знаменитом Саянском кольце. С начала



маршрута от Акташа на Чуйском тракте пройдено около 700 километров. Следующие 600 км и 6 дней будем торопиться чтобы не опоздать на самолет в Абакане. Тем не менее, на этих последних километрах — 6 перевалов, включая **пер.Саянский — 2215 м**, а также заезд на крупнейшую в России Саяно-Шушенскую ГЭС.

Итак за 20 дней маршрута пройдено 1350 км, около 20 перевалов, преодолено порядка 40 бродов. Пройден категорийный (1А) перевал Шапшал, пожалуй самый сложный на маршруте.



Берегом оз.Джанкель



пер.2300





К пер.2300



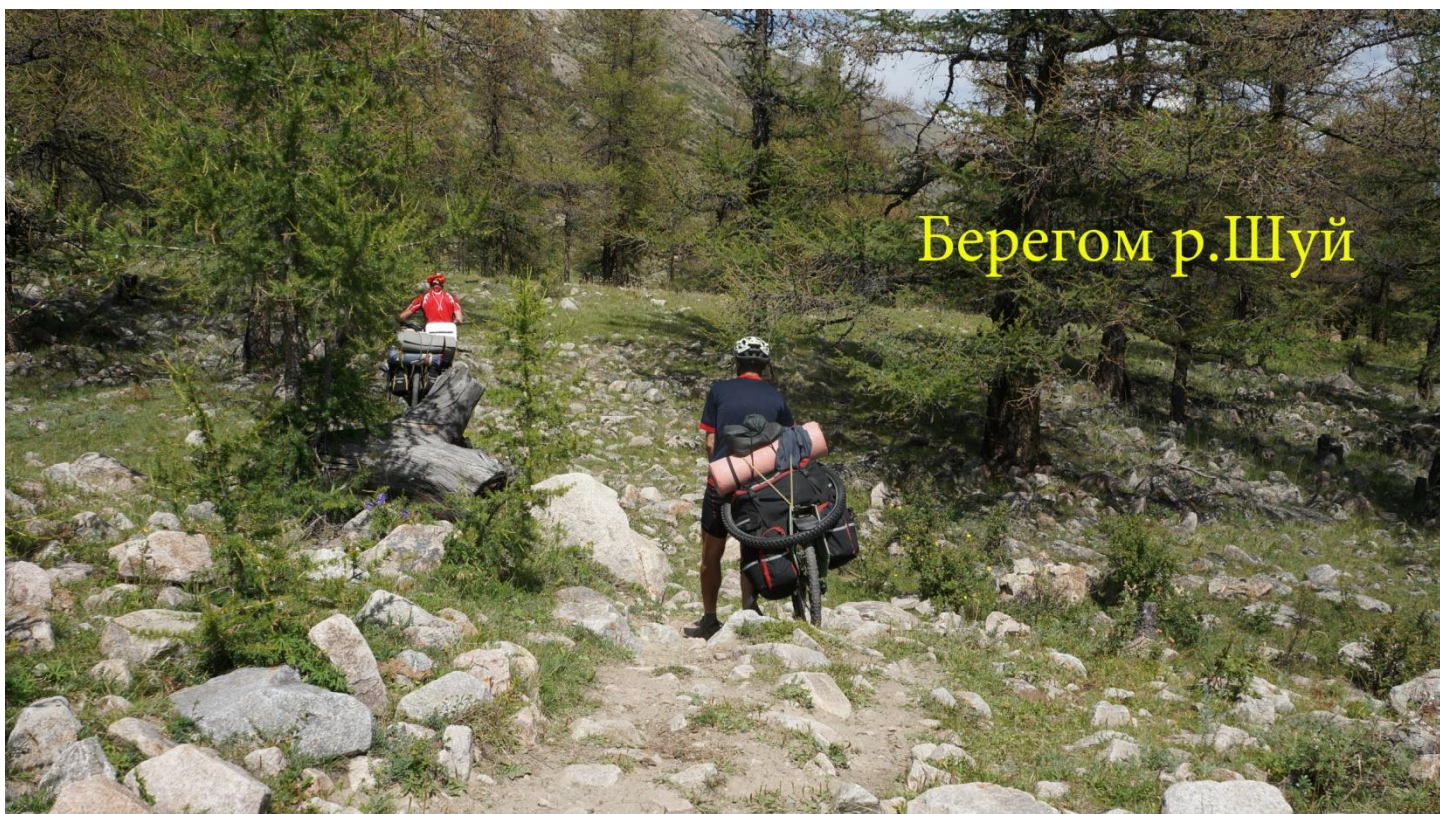
На пер.1990



Вдоль р.Шуй



Берегом р.Шуй







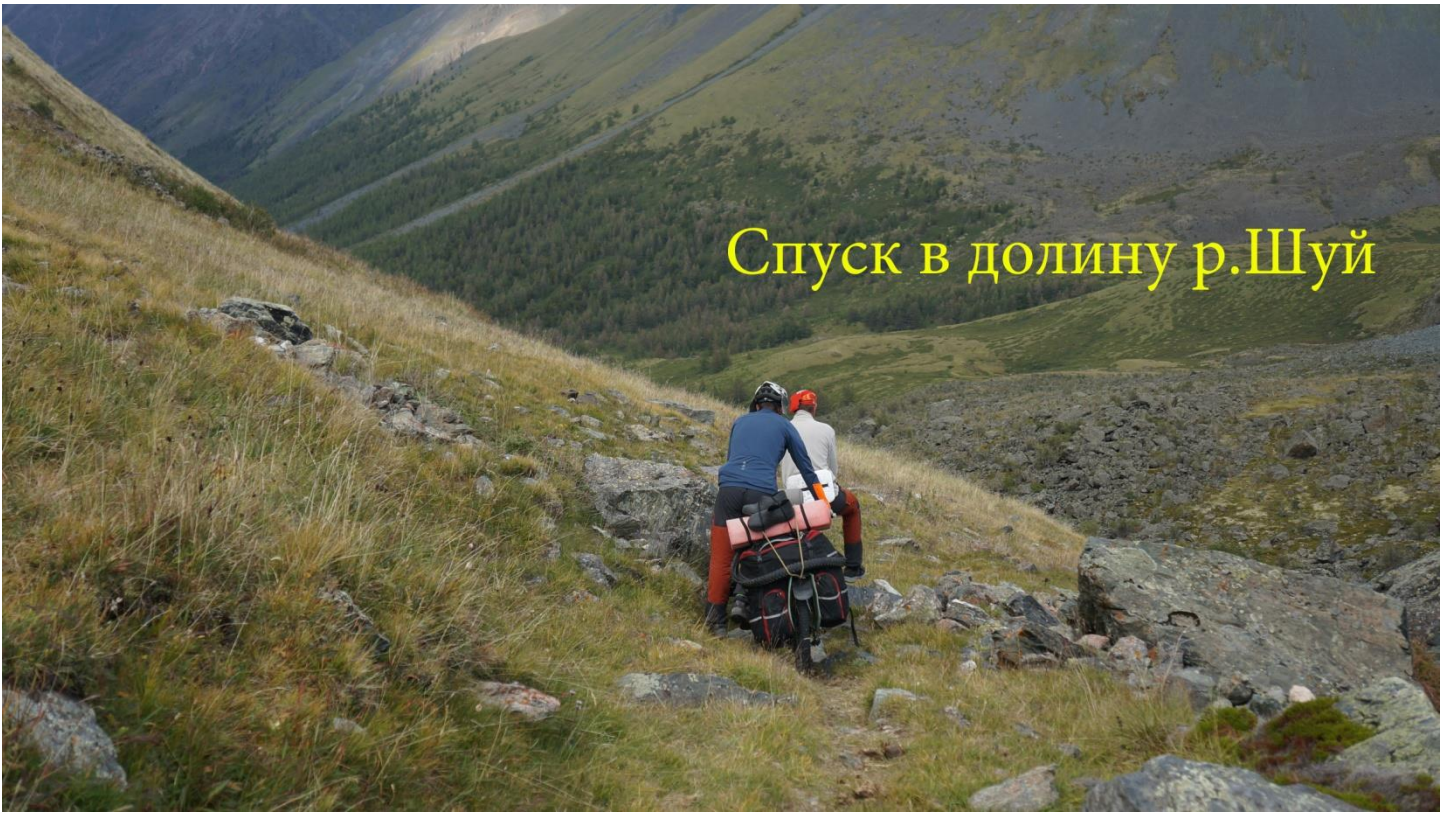
р.Шуй



Вдоль р.Шуй



Спуск в долину р.Шуй



На пер.Шапшал















пер.2530



Внизу р.Моген-Бурен





Спуск с пер.Бугузун



пер.Бугузун





Вдоль р.Бугузун



Спуск с пер.3100





Плоскогорье пер.3100

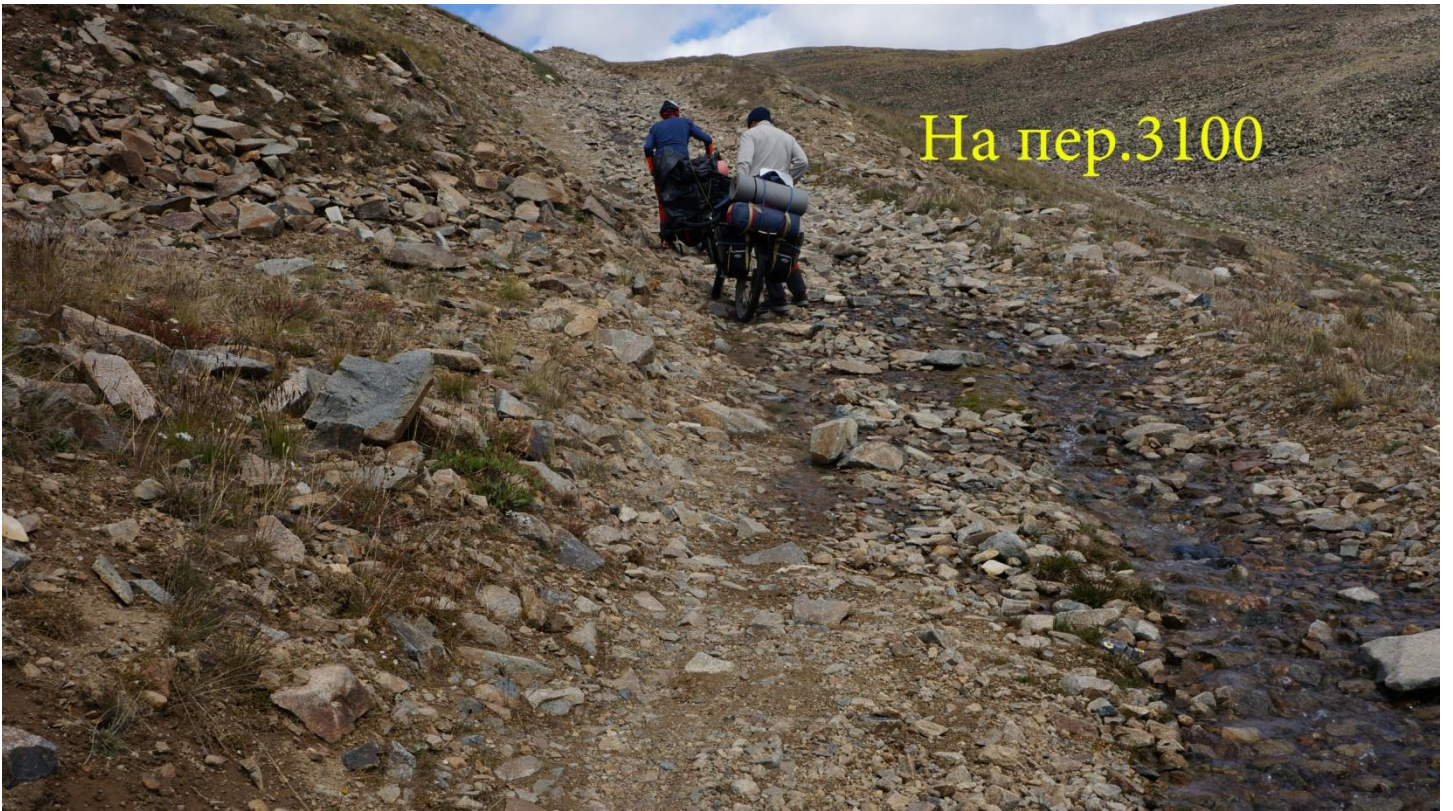


Плоскогорье пер.3100





пер.3100



На пер.3100





Выход с Укока



УКОК



Укок



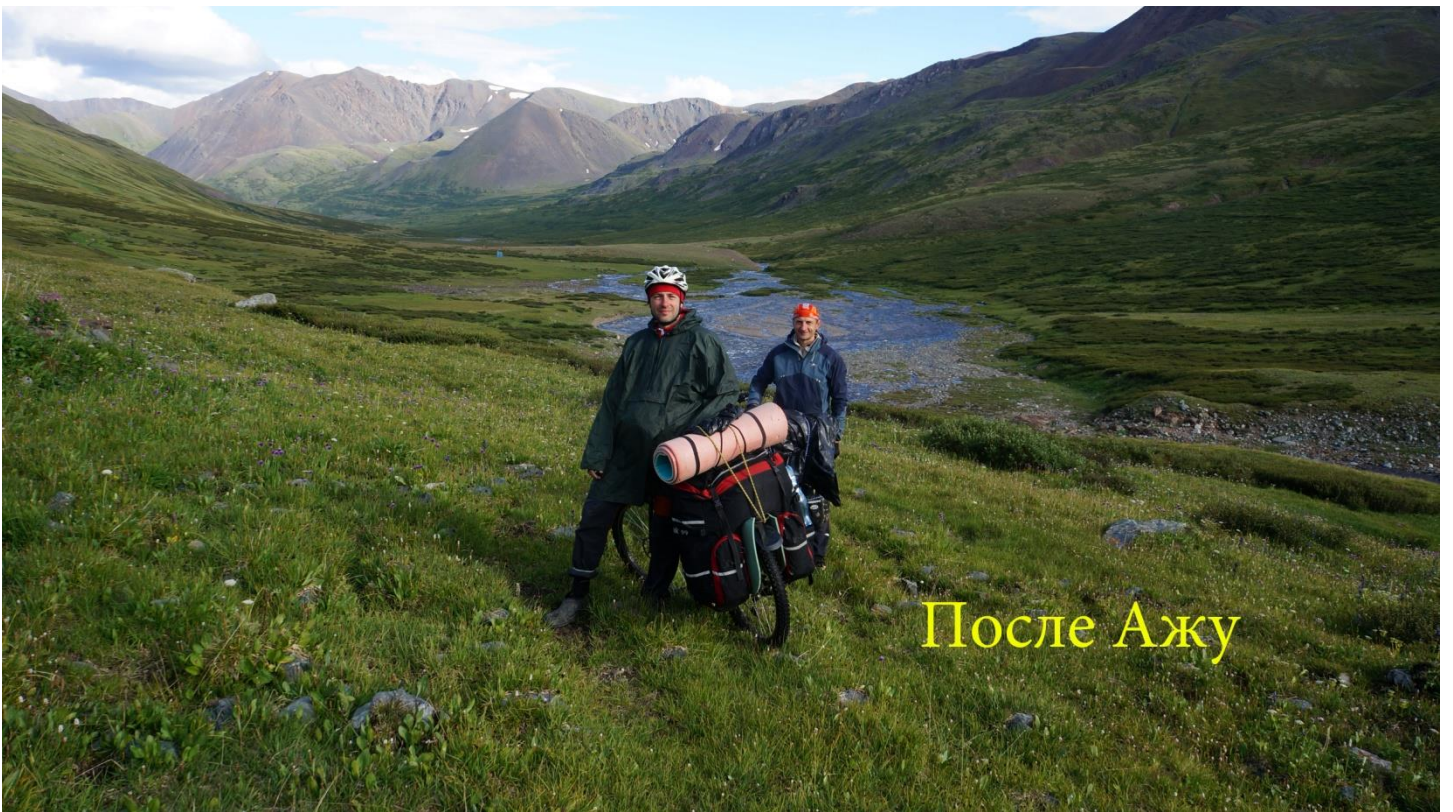
Перед Богомуюзом







Богомуюз



После Ажу





### 1.11.\*Описание по дням

16 июля 2022 (0 день)

Прилет в аэропорт Горно-алтайска, заброска на автомобиле в Акташ.

17 июля 2022 (1 день)

Начало пути из с. Акташ. Асфальт до Чаган-Узуна, далее доехали до места Марс (ночевка)



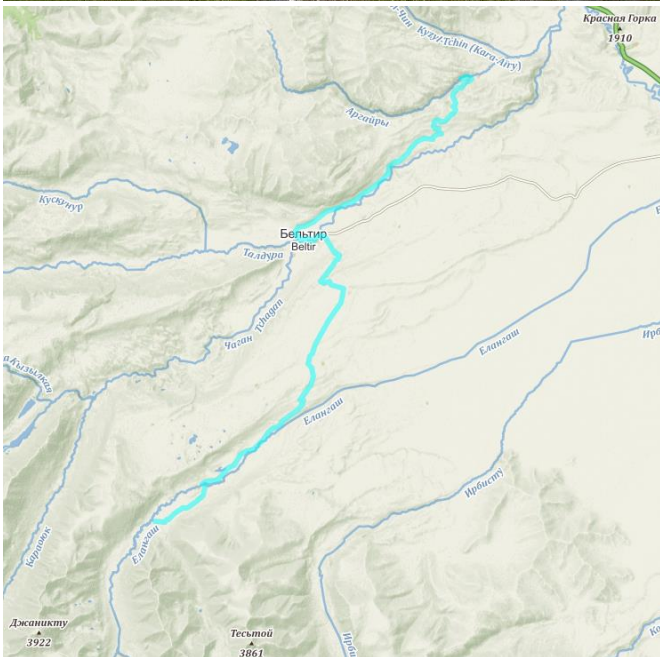




18 июля 2022 (2 день)



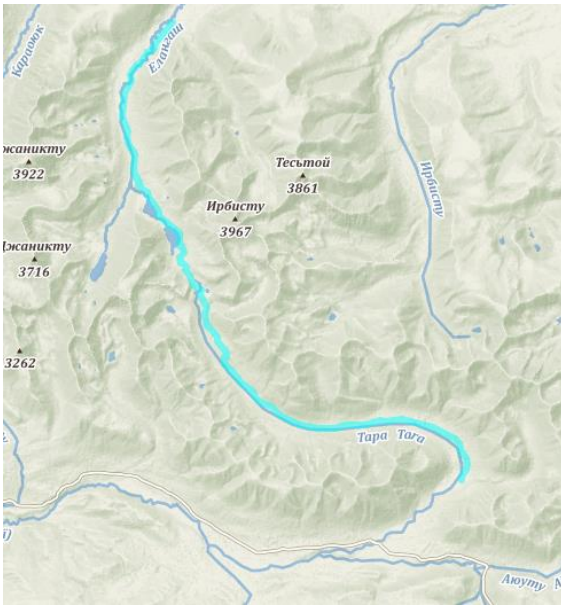




19 июля 2022 (3 день)







20 июля 2022 (4 ДЕНЬ)











22 июля 2022 (6 ДЕНЬ)











23 июля 2022 (7 день)









24 июля 2022 (8 день)





25 июля 2022 (9 день)







26 июля 2022 (10 день)







27 июля 2022 (11 день)





28 июля 2022 (12 день)









29 июля 2022 (13 день)









30 июля 2022 (14 день)











31 июля 2022 (15 день)







1 АВГУСТА 2022 (16 ДЕНЬ)





2 АВГУСТА 2022 (17 ДЕНЬ)







3 АВГУСТА 2022 (18 ДЕНЬ)





4 АВГУСТА 2022 (19 ДЕНЬ)





5 АВГУСТА 2022 (20 ДЕНЬ)



3.7.\*Изменения маршрута и их причины.



Изменений маршрута не было.

### 7. Оценка сложности велосипедного маршрута.

#### 7.1.\*Расчет суммы баллов за протяженные препятствия.

Максимальное количество баллов за ПП идущее в зачет показателя сложности S и реальное количество баллов за ПП:

Категория ТП	2	3	4
Максимальное кол-во баллов	5	12	42
Реальное кол-во баллов за ПП	3	5+6.06+6.5+7.2	8.5+9.3+9.8+10.0+ 15.5
Кол-во баллов, идущее в зачет	3	12	42
Сумма баллов идущая в зачет S	57		

#### 7.2.\*Расчет эквивалентного пробега.

Кэп – коэффициент эквивалентного пробега

$$\text{Кэп} = 789 * 0.8 + 317 * 1 + 91 * 1.2 + 128 * 1.5 + 49 * 1.8 / 1376 = 0.97$$

#### 7.3.\*Расчет интенсивности.

$$I = (Lф * \text{Кэп} + \text{ЛП}) * Tн / (Tф * Lн),$$

$$I = (1376 * 0.97 + 5) * 13 / (20 * 650) = 1.33$$

#### 7.4.\*Расчет автономности.

Полностью автаномные два участка 6 и 7 дней.

Автономность похода: 1.24

#### 7.5.\*Расчет категории сложности пройденного маршрута.

$$КС = S * I * A,$$

$$КС = 57 * 1.33 * 1.24 = 94$$

Пройденный спортивный маршрут по всем параметрам: количеству и набору ПП, протяженности, продолжительности и количеству баллов соответствует четвертой КС и не может быть пятой КС.