

Отчёт о прохождении маршрута **Южный Урал**, категория сложности: **3**, руководитель: **Фефелов А.В.**, маршрутная книжка: **1/5-304**

1. Справочные сведения

1.1 Проводящая организация

Москва, Велоклуб 3x9

1.2 Выпускающая МКК

Группа была допущена к маршруту маршрутно-квалификационной комиссией: ФСТ-ОТМ (Москва).

Номер маршрутной книжки: 1/5-304

1.3 Сроки проведения

Маршрут пройден в сроки с 30.04.2022 по 09.05.2022.

1.4 Регион проведения

Страна: Россия

Район: Южный Урал

Часовой пояс по стандарту UTC: 5 [Карта часовых поясов](#)

1.5 Нитка маршрута

Оренбург - Саракташ - Зилаир - Баймак - Кананикольское - Старосубхангулово - Марково - Стерлитамак

1.6 Определяющие факторы маршрута

Продолжительность: 10 дн.

Протяжённость маршрута: 682,3 км

Общий пробег по различным типам дорог, км

Дороги высокого	Дороги хорошего	Дороги среднего	Дороги низкого	Дороги сверхнизкого	Радиальные/неавтономные	ЛП
-----------------	-----------------	-----------------	----------------	---------------------	-------------------------	----

качества	качества	качества	качества	качества	участки	
211.3	332.9	111.8	10	16.3	0	0

1.7 Перечень маршрутных треков

№ п/п	Наименование	Длина, км	Планируемый/фактический
1.	Южный Урал 2022	682.3	фактический

1.8 Перечень протяжённых препятствий

№ п / п	Наименование (№ паспорта)	К.т.	Характеристика	Формальный признак	Статус паспорта	Принадлежность к маршруту
1.	подъём вдоль р.Белая (№5679)	2	Асфальт/бетон, гравий/щебень L = 46.5 км, Hmax = 495 м, НВ = 1172 м, СВ = 1044	фактический	утверждено	принадлежит
2.	подъём на Зилаирское плато (№5478)	3	Гравий/щебень, грунт L = 80.2 км, Hmax = 530 м, НВ = 891 м, СВ = 556 м	фактический	утверждено	принадлежит
3.	траверс отрогов Уральских гор	3	Камень, грунт L = 47 км, Hmax	фактический	утверждено	принадлежит

	(№5480)		= 695 м, НВ = 1228 м, СВ = 1167 м			
4.	равнинное трасса 53К-2103000 (№5476)	1	Асфальт/бетон L = 66.3 км, Hmax = 242 м, НВ = 379 м, СВ = 344 м	фактический	утверждено	принадлежит
5.	равнинное трасса 80К-012 (№5672)	2	Асфальт/бетон L = 57.5 км, Hmax = 646 м, НВ = 885 м, СВ = 932 м	фактический	утверждено	принадлежит
6.	траверс Зилаирского хребта (№5673)	3	Гравий/щебень, грунт L = 73.6 км, Hmax = 640 м, НВ = 1132 м, СВ = 1057	фактический	утверждено	принадлежит
7.	перевал Ирендык 1 (№5674)	3	Грунт L = 20.2 км, Hmax = 820 м, НВ = 510 м, СВ = 517 м	фактический	- утверждено	принадлежит
8.	перевал Ирендык 2 (№5479)	2	Гравий/щебень, грунт L = 24.4 км, Hmax = 867 м, НВ = 539 м, СВ = 513 м	фактический	-	принадлежит

9.	траверс Южно Уральского хребта (№5675)	3	Гравий/щебень L = 101.4 км, Hmax = 722 м, НВ = 1554 м, СВ = 1791	фактический	утверждено	принадлежит
10.	перевал через хребет Масим (№5677)	3	Гравий/щебень L = 39.8 км, Hmax = 817 м, НВ = 902 м, СВ = 942 м	фактический	утверждено	принадлежит
11.	равнинное старый Белорецкий тракт (№5678)	3	Гравий/щебень, камень, грунт L = 27.6 км, Hmax = 729 м, НВ = 497 м, СВ = 733 м	фактический	утверждено	принадлежит
12.	перевал Ирэндык (№401)	2	Мелкий камень хорошего качества	фактический	утверждено	не принадлежит

1.9 Список участников

№	Фамилия Имя Отчество	Дата рождения	Спортивная квалификация	Туристический опыт	Обязанности
1	Фефелов Александр Викторович	02.08.1974	КМС	6Р	Руководитель
2	Полякова Ольга Евгеньевна	08.06.1982	б/р	5У	Завхоз
3	Бачина Юлия Владимировна	24.10.1988	б/р	5У	Завспирт
4	Смирнов Дмитрий Андреевич	21.07.1983	б/р	3У	Казначей
5	Мальцев Константин Андреевич	14.08.1983	1Р	5У	Хронометрист
6	Коптева Татьяна Владимировна	08.03.1985	КМС	5У	медик

7	Павлов Максим Николаевич	14.12.1979	б/р	5У	Завхоз
8	Желнин Алексей Вячеславович	02.12.1985	1Р	6У	Штурман
9	Матвеева Мария Алексеевна	08.01.1986	МС	6У	Медик
10	Сердюк Игорь Валентинович	04.08.1985	2Р	3У	Фото
11	Беляев Андрей Владимирович	09.03.1988	2Р	3У	Механик
12	Смирнова Мария Евгеньевна	24.07.1985	бр	3У	культура
13	Раков Дмитрий Владимирович	11.04.1972	КМС	6У	Видео

1.10 Материалы, ссылки

<https://drive.google.com/file/d/1izewJWOJWCBP6cJjOuN-Amw-NF5cp3Re/view>

Отчет по данному району.

1.11 Параметры маршрута на момент заявки в МКК

Заявленная категория сложности: 3

Заявленные сроки: с 30.04.2022 по 10.05.2022

Заявленная продолжительность: 11 дн.

Заявленная нитка маршрута: Аэропорт Оренбурга - Саракташ - Сибай - Кананикольское - Старосубхангулово - Васильевка - Кургашла - Инзер

2. Характеристика района

2.1 Общая полезная информация

Южный Урал — южная и наиболее широкая горная система Уральских гор, располагается между Средним Уралом и Мугоджарами. С запада и востока ограничена Восточно-Европейской и Западно-Сибирской равнинами.

Северные границы: границу проводят по широтному участку реки Уфы в районе посёлка Нижнего Уфалея. Южные границы с Мугоджарами проходят на территории Актюбинской области Республики Казахстан.

Наивысшая вершина: гора Ямантау (1 640,4 м). За счёт примыкания широких предгорий Южный Урал расширяется до 250 км при средней ширине Уральских гор от 40 до 150 км. Длина 550 км

Рельеф сложный. Разновысотные хребты юго-западного и меридионального направления расчленены глубокими продольными и, поперечными понижениями долинами.

Осью горной системы является хребет Уралтау, который является водоразделом между бассейнами рек Волги и Урала. Он протянулся в восточной части на 500 км, имея в ширину от 5 до 30 км. Самая высокая вершина его достигает 1067 м (гора Арвяк-Рязь (Арвякрязь), южнее города Белорецка). Средняя высота хребта 800—900 м, а прилегающие долины лежат на 400—500 м ниже. Хребет Уралтау состоит из нескольких параллельных гряд и небольших отрогов, которые разделены широкими ложбинами. Очертания их выровненные, мягкие. Только на некоторых вершинах поднимаются небольшие сопки и гребни из сланцев, кварцитов и конгломератов

Долина реки Белой отделяет к западу несколько параллельных более высоких и скалистых цепей. Самые высокие хребты Ямантау, Иремель, Зигальга, Машак. Они сложены очень твёрдыми кварцевыми песчаниками и глинистыми сланцами. Для рельефа их очень характерны ступенчатые склоны, широкие нагорные террасы и каменистые вершины. Склоны горных массивов покрыты хвойным лесом до высоты 1100 м, а выше этой линии преобладают каменные россыпи. На нагорных террасах и сопковидных вершинах сохранились стенообразные скалы (останцы), составляющие гребень некоторых гор.

Западнее идёт полоса передовых горных цепей, имеющих среднюю высоту значительно ниже 1 000 м, лишь немногие вершины поднимаются выше. Горные цепи отделены друг от друга более широкими продольными долинами рек, а узкие поперечные долины разделяют каждую цепь на хребты и массивы. Это хребты Зильмердак, Юрматау, Колу, Каратау.

Восточнее хребта Уралтау протянулась цепь передовых восточных хребтов Южного Урала: Ирендык и Крыктытау. Они сложены не только осадочными, но и вулканическими породами. Горы сильно разрушены, вершины их плоские, но там, где обнажаются вулканические породы, встречаются скалы, гребни. На юге Оренбургской области горы заканчиваются и начинается степь, а затем по

Рельеф Южного Урала отражает геологическую историю формирования Уральской горной страны. Он включает в себя геоморфологические провинции:

Предуральский краевой прогиб. Прогиб представляет собой приподнятую окраину Восточно-Европейской платформы;

Горное сооружение Западного Урала представляет собой высокоподнятое рифейское основание краевых бассейнов платформы;

Горное сооружение Центрального Урала («кристаллическая зона») представляет собой высокоподнятые комплексы фундамента платформы и раннепалеозойские образования собственно уралид;

Восточно-Уральское представлено выровненными островодужными и микроконтинентальными террейнами;

Западная окраина Сибирской впадины входит в Зауральский палеозойский складчатой пояс и перекрыт пострифтовыми мезозойско-кайнозойскими отложениями.

Южный Урал богат в минералогическом плане, уступая по разнообразию минералов только Мурманской области. В недрах Южного Урала открыто почти 790 минеральных видов (в Мурманской области около 900). Многочисленны месторождения и проявления полудрагоценных и поделочных камней (горный хрусталь, дымчатый кварц, аметист, гранат-демантоид, агаты, яшмы, топазы, бериллы, змеевик, опалы и др.). Значительные залежи медных руд, железных руд и строительных материалов, золота. На территории края расположен Ильменский минералогический заповедник.

Климат на рубеже умеренно и резко континентальный: холодная зима и жаркое лето. Зимой погоду определяет Азиатский антициклон, вторгающийся из Сибири, а летом приходят арктические воздушные массы с Баренцева и Карского морей, а также тропические ветры из Казахстана и Средней Азии. Континентальность климата возрастает с северо-запада на юго-восток.

Зима (середина ноября — март) — снежная, с иногда с резкими перепадами температур из-за вторжения тёплых атлантических и холодных сибирских воздушных масс. Преобладают ясные солнечные дни. Бывают метели и бураны, особенно часто в феврале (2—16 дней в месяц с метелью). Среднемесячная температура воздуха в январе: от -15 до -18 °С (минимальная: -45 °С). Иногда атлантические циклоны приносят оттепели с мокрым снегом, дождём и туманом. Снежный покров появляется в октябре, санный путь устанавливается во второй половине ноября. Высота снежного покрова в марте 40—80 см.

Весна (апрель — май) — прохладная, с заморозками. Характерно чередование пасмурных с дождём и мокрым снегом и ясных солнечных дней. Снежный покров сходит в середине апреля, в отдельные годы сохраняется до начала мая, весенняя распутица продолжается более одного месяца. Заморозки бывают до первой половины июля.

Лето (июнь — август) — умеренно тёплое с частыми и обильными грозовыми дождями (7—11 дней с грозой в июне и июле). Среднемесячная температура воздуха в июле: $+19$ °С (максимальная: $+34$ °С). В августе уменьшается количество осадков, возрастает число ясных солнечных дней. Со второй половины августа начинаются заморозки.

Осень (сентябрь — первая половина ноября) — холодная, пасмурная, дождливая с сильными ветрами. Иногда сентябрь бывает сухим и солнечным с утренними заморозками. Осадки выпадают в виде затяжных дождей с туманом (5—15 дней с туманом в месяц) в виде мокрого снега. Распутица начинается с середины сентября и продолжается до устойчивых морозов.

Ветры в течение года западные, юго-западные, весной и летом, кроме того, северо-западные со средней скоростью 1,3 — 4,3 м/сек.

Осадков выпадает от 350 до 700—800 мм в год. Осадки распределяются неравномерно: на западных (наветренных) склонах Южного Урала выпадает больше осадков от 550 до 650 мм, а местами больше, на восточных (подветренных) склонах меньше 400—450 мм. Наиболее влажными являются летние месяцы, когда выпадает около половины годового количества

осадков. На зимний период приходится не более 25 % годовой суммы. Снежный покров мощный (до 50 см) и продолжительный (до 170 дней)

Почти все реки относятся к бассейну Каспийского моря, только в северной части начинает своё течение несколько рек, принадлежащих бассейну реки Оби, то есть бассейну Северного Ледовитого океана (реки Уй и Миасс). Основной водораздел (рек Белая и Урал) проходит по хребту Уралтау. На Южном Урале были судоходными обмелевшие ныне реки Белая и Урал.

Истоки многих рек заболочены. Остальные реки имеют преобладающую ширину 10—30 м (на перекатах 20—50 м), глубину 0,3—1,0 м, скорость течения 0,5—0,9 м/сек. Дно валунно-галечниковое, берега крутые и обрывистые. Реки преодолимы вброд, подъезд возможен, как правило, только по дорогам. Замерзают реки в середине ноября, в редкие годы в конце ноября — начале декабря, вскрываются в середине апреля, на перекатах вначале апреля. Толщина льда в конце зимы 60—70 см, на перекатах 20—50 см. Многие небольшие реки промерзают до дна. Половодье начинается во второй половине апреля и продолжается около месяца, уровень воды поднимается на высоту 1—3 м (на реке Инзер до 4 м). Межень в конце мая — начале июня. Летом и осенью бывают дождевые паводки с подъёмом уровня воды на 50—80 см. Главным источником питания рек являются атмосферные осадки: снег и дожди

Наиболее высокой озёрностью (10—14 %) отличаются восточные предгорья Урала, что определяется наличием многочисленных котловин, связанных с тектоническими разломами. Озёра протянулись почти сплошной полосой от Чебаркульской озёрной группы на юге до Синарской на севере (Увильды, Иртяш, Тургояк, Каслинские озёра). Озёра восточных предгорий располагают большими ресурсами пресной воды.

Особый тип представляют карстовые озёра, возникшие на месте карстовых воронок и провалов. Карстовые озёра имеют обычно малые размеры, но большие глубины (до 10—15 м и более). В результате изменения направления течения рек в старицах образуются пойменные озёра. Как правило, они неглубокие и небольшие по площади. Такие озёра можно встретить в долинах Урала, Гумбейки, Миасса, Течи и других рек. В Зауралье наряду с пресными озёрами много солёных (Таузаткуль, Солёный Кулат, Лаврушино)

Уральские горы, являясь важным климатическим рубежом, обуславливают значительные различия в характере растительности европейского и азиатского склонов. На западных склонах, в пределах высот 250—650 м расположены южнотаёжные хвойно-широколиственные леса. Наиболее распространены сосновые лиственнично-сосновые и смешанные липово-сосновые леса. На крайнем западе горно-лесной зоны распространены широколиственные леса.

Равнинные зауральские пространства почти делятся между лесостепной и степной зонами. В северной части лесостепной зоны в растительном покрове чередуются между собой сосновые (иногда с лиственницей), елово-сосновые и берёзово-сосновые леса с суходольными лугами и участками луговой степи. Южная часть подзоны представляет собой колковую лесостепь. Луговые и разнотравно-злаковые степи чередуются здесь с борами, сосново-берёзовыми рощами и берёзовыми колками.

Чётко прослеживается высотная поясность. Пояс горно-таёжных темнохвойных лесов простирается до высоты 1000—1500 метров над уровнем моря. В нижней его полосе преобладают пихтово-еловые леса, среди которых встречаются лиственнично-сосновые леса,

иногда с липой в подлеске. Там, где основные породы были вырублены, выросли осиново-берёзовые леса. Леса в этом поясе чередуются с луговыми полянами.

Выше начинается подгольцовый пояс, лес становится ниже (до 5—7 м) и реже, появляются все более широкие горные поляны и значительные по размерам каменные россыпи. Пояс каменных россыпей отличается бедной флорой, представлен лишайниками желтовато-зелёного цвета и тёмно-серого цвета и листоватыми лишайниками, обычно тёмно-серого, почти чёрного цвета. Между камнями в понижениях накапливается мелкозём, где появляются кустистые лишайники. Появляются анемоны, можжевельник, овсяница, осока. Некоторые россыпи языками — «реками» сползают — «стекают» вниз по склонам, проходя через все высотные пояса, доходя часто до подошвы хребтов.

Гольцовый пояс — горная тундра располагается на хребтах Зигальга, Зильмердак, Иремель, Ямантау на высотах 1280—1380 м, где имеются пологие, широкие террасы, покрытые мхами и другой растительностью (овсяница, осока, анемон, чемерица, гвоздика, незабудка, колокольчик). Уральская горная тундра сильно схожа с альпийскими лугами европейских гор.

Так как Южный Урал включает в себя множество климатических поясов, животный мир здесь тоже очень разнообразен. Здесь обитают типичные представители леса (бурундук, куница, заяц, рысь, лиса, волк, косуля, кабан, лось, бурый медведь) и обитатели степи (сурок, суслик, богомол и т. д.). Зимой залетает белая полярная сова и снегирь. Летом гнездится множество южных перелётных птиц, такие как пеликан, орёл-могильник, различные журавли.

2.2 Перечень наиболее интересных природных, исторических и прочих объектов

В районе реки Сим находится пещерный град «Серпиевский». Здесь встречаются практически все формы карстовых пещер: горизонтальные, вертикальные и лабиринтовые, карстовые воронки и провалы, родники и суходолы, карстовые арки, ниши и гроты, подземные русла рек. В Игнатьевской пещере жил и скончался старец Игнатий.

В отрогах Урала расположен национальный парк «Зюраткуль», где кроме богатой флоры и фауны, находятся исторические памятники: 10 стоянок каменного века.

Другой национальный парк «Таганай» также пользуется популярностью у туристов и местных жителей. Его ландшафты называли «Русской Швейцарией» и «Уральским Тиродем», здесь сохранились экологические системы тундры и луга, редколесья, реликтового леса. Одна из достопримечательностей парка Откликной гребень, где можно услышать восьмикратное эхо. Высшая точка хребта — гора Круглица, её вершина состоит из каменных глыб весом до десятков тонн. Коллекционеров минералов привлекает «Каменная река», нагромождение обломков авантюрина, её ширина 100—800 м и длина 6 км.

Ильменский заповедник вначале был образован как минералогический. Здесь были открыты 11 минералов (ильменит, миасскит, ушковит, самарскит), находят редкие чёрные звёздчатые корунды, а всего видов минералов в заповеднике 260. Достопримечательностями заповедника считаются более 30 озёр. На берегу озера Тургояк действует клуб дайверов. На территории заповедника действует естественно-научный музей Института минералогии. Очень богата

флора заповедника более 800 видов растений, немало реликтовых. Животный мир заповедника насчитывает 50 видов млекопитающих, 200 птиц, 14 рыб.

Особый интерес представляет заповедник «Шульган-Таш», где развивается бортное пчеловодство и расположена знаменитая Капова пещера, а также Башкирский и Южно-Уральский заповедники, национальные и природные парки «Башкирия», «Иремель», «Мурадымское ущелье» и другие.

2.3 Варианты подъезда и отъезда

Добраться до Оренбурга можно как самолетом (2 с половиной часа) или поездом (полтора дня).

Группа стартовала от отеля «Взлет», который находится в г. Оренбург в пешей доступности от аэропорта.

По окончании маршрута группа добиралась самолетом из Уфы до Москвы (время в пути 2 с половиной часа). Также можно добраться в Москву из Уфы на поезде (полтора дня).

2.4 Аварийные выходы с маршрута

В любой точке маршрута, не более чем в 30 км по дорогам, находится населенный пункт или жилище, где можно рассчитывать на помощь местного населения.

3. Общая характеристика пройденного маршрута

3.1 Цели прохождения маршрута

Тренировочно-познавательная. Прохождения похода ЗКС по Южному Уралу группы туристов велоклуба «3*9».

3.2 Краткое описание маршрута

Маршрут проходит по асфальтированным, каменистым и грунтовым дорогам, пригодным для движения автотранспорта повышенной проходимости (без специальной подготовки). Единственная возможная сложность - налипание на колеса велосипеда глины после дождя. На этот случай предусмотрены запасные варианты объезда по асфальтированным дорогам.

3.3 Новизна

Маршрут проходил в известном районе. Все определяющие препятствия пройдены впервые. Описаний прохождения не обнаружено.

Препятствие пер. Ирндык 1 - полное первопрохождение, дорог на карте нет, маршрут прокладывался по спутниковым снимкам.

Препятствие траверс отрогов Уральских гор - полное первопрохождение, дорог на большинстве карт нет, маршрут прокладывался по спутниковым снимкам.

3.4 Стратегия и тактика

Стратегия маршрута заключалась в равномерном распределении нагрузки по дням. Рассматривалось два варианта маршрута. Основной супер-спортивный с дневными пробегами по 80-90 км. Запасной просто спортивный по 65-75 км в день.

Тактика прохождения состояла в строгом соблюдении графика движения и полноценном отдыхе между ходовыми участками. Все дни маршрута группа выходила из лагеря в 9 утра и вставала на ночевку в 18 часов вечера.

3.5 Изменения маршрута и их причины

Маршрут пройден полностью по запасному варианту, с небольшим опережением графика.

3.6 Несчастные случаи, оказание медицинской помощи

Несчастных случаев, оказания медицинской помощи, падений, царапин, происшествий, клещей - не было.

3.7 Изменение состава участников

Изменения состава участников не было.

3.8 Использование транспорта, не оговоренного при заявке маршрута в МКК

Транспорт, не оговоренный в МКК не использовался. В течении 4-х дней параллельно с нами ехал автомобиль. Несмотря на то, что его услугами не пользовались, эти дни учтены в маршруте с показателем автономности = 0,5.

4. Графики движения

Дата	День	Пройдено, км	Набор высоты, м	Сброс высоты, м	Старт->Финиш Общее ходовое время Чистое ходовое время	Координаты ночёвки	Высота ночёвки, м
30.04.2022	1	78.2	665	629	12:40:51->19:31:37 6 ч. 50 мин. 46 сек. 4 ч. 23 мин. 2 сек.	N51.765022 E56.446473	130
01.05.2022	2	80.4	1317	979	09:21:53->17:55:30 8 ч. 33 мин. 37 сек. 5 ч. 40 мин. 28 сек.	N52.171 E57.093301	468

02.05.2022	3	71.8	1630	1622	09:23:49->17:52:22 8 ч. 28 мин. 33 сек. 5 ч. 8 мин. 52 сек.	N52.433418 E57.666777	475
03.05.2022	4	69.6	1337	1280	09:16:42->18:28:26 9 ч. 11 мин. 44 сек. 5 ч. 1 мин. 0 сек.	N52.65172 E58.337177	532
04.05.2022	5	48.4	1870	1869	09:24:57->18:59:28 9 ч. 34 мин. 31 сек. 4 ч. 41 мин. 31 сек.	N52.813311 E58.244547	533
05.05.2022	6	78.5	1821	1769	09:29:35->18:23:06 8 ч. 53 мин. 31 сек. 5 ч. 48 мин. 44 сек.	N52.87647 E57.353077	585
06.05.2022	7	60	1694	1889	09:13:09->17:04:32 7 ч. 51 мин. 23 сек. 4 ч. 51 мин. 43 сек.	N53.072018 E57.084852	390
07.05.2022	8	69	1981	2012	10:04:01->19:04:24 9 ч. 0 мин. 23 сек. 5 ч. 13 мин. 47 сек.	N53.279227 E57.066137	359
08.05.2022	9	49.8	1809	1729	10:00:29->18:07:34 8 ч. 7 мин. 5 сек. 4 ч. 23 мин. 8 сек.	N53.580269 E56.895634	439
09.05.2022	10	76.5	1261	1551	08:52:27->16:39:41 7 ч. 47 мин. 14 сек. 4 ч. 25 мин. 52 сек.	N53.632439 E55.951361	148

Сводная таблица графиков движения

№	Дата	Заявленный график			Запасной график			Фактический график		
		аэропорт Оренбург - за Юлдыбаево		велo	аэропорт Оренбург - Саракташ		велo	аэропорт Оренбург - Саракташ		велo
1	30.04.2022	аэропорт Оренбург - за Юлдыбаево	100	велo	аэропорт Оренбург - Саракташ	70	велo	аэропорт Оренбург - Саракташ	78.2	велo
2	01.05.2022	Зилаир	80	велo	Каргала	80	велo	Каргала	80.4	велo
3	02.05.2022	Баймак	80	велo	Ишберда	70	велo	Крепостной зилаир	71.8	велo
4	03.05.2022	водопады	48	велo	Баймак	70	велo	Баймак	69.6	велo
5	04.05.2022	Кананикольский	80	велo	водопады	25	велo	оз.Токмак	48.4	велo
6	05.05.2022	Капова Пещера	90	велo	р.Кана	70	велo	За Кананикольское	78.5	велo
7	06.05.2022	Галиакберово	90	велo	р.Ирzigла	70	велo	т/б Азнават	60	велo
8	07.05.2022	Пещера Салавата Юлаева	80	велo	Старосубхангулово	65	велo	Галиакберово	69	велo
9	08.05.2022	Бакеево	90	велo	Ялтаран	80	велo	Кулгунино	49.8	велo
10	09.05.2022	Инзер	80	велo	Стерлитамак	100	велo	Стерлитамак	76.5	велo

Заявленная протяжённость: 818 км / 700 км

Фактическая протяженность: 683 км

5. Техническое описание прохождения маршрута

Описание прохождения категорийной (зачётной) части маршрута

№	Время	Расстояние, км <small>(от начала дня)</small>	Расстояние, км <small>(от начала маршрута)</small>	Описание события	Изменение типа дороги	Методы	ПП	ЛП
30.04.2022 - день 1								
1	12:40:51	0	0	Начало ходового дня	дорога высокого качества			
2	13:16:00	9.7	9.7	Поворот с трассы Координаты точки: N51.77037, E55.595145 Высота точки: 98 м Координаты точки: N51.77037, E55.595145 Высота точки: 98 м	дорога высокого качества	+15 ясно		
3	14:20:00	22	22	Привал на У-образном перекрестке		Погода пасмурная		
4	14:40:00	27.5	27.5	въезжаем из Оренбургского в Саракташский район				

5	15:30:00	43.1	43.1	<p>устанавливаем привал после проезда над ж. д. у пос. Чёрный отрог. Трудно сказать про отроги, но земля тут и правда чёрная. Вместе с низким небом, встречным ветром и набором высоты, первый походный день довольно суров... Хорошо, что группа у нас позитивная, поэтому не самый бодрый темп восполняется бодрым настроением!</p>				
6	18:10:00	68	68	<p>На одной из АЗС заправляем фляги бензином. Пополняем запасы позитива и продуктов в магазине «Пятёрочка» г. Саракташ. Едем по ул. Пушкина, проезжаем невероятное скопление куполов – это Свято-Троицкая обитель. Надо бы, конечно, зайти, но холод, голод и штурман гонят нас вперед. :)</p>				
7	19:30:00	77.6	77.6	<p>после пос. Воздвиженка в очередной раз сворачиваем налево – на грейдер в сторону пос. Петровское.</p>	<p>дорога хорошего качества</p>			

8	19:31:37	78.2	78.2	<p>Конец ходового дня, встаём в перелеске слева от дороги на берегу притока р. Урал - р. Сакмара. Палатки, костёр, ужин и звёздное небо</p> <p>Координаты точки: N51.765022, E56.446473</p> <p>Высота точки: 130 м</p> <p>Пройдено за день: 78.2 км</p> <p>НВ: 665 м, СВ: 629 м</p> <p>ОХВ: 6 ч. 50 мин. 46 сек.</p> <p>ЧХВ: 4 ч. 23 мин. 2 сек.</p>				
01.05.2022 - день 2								
9	09:21:53	0	78.2	<p>выежаем с нашей стоянки, дальше нам привычно налево, грейдер нас уже ждёт! Грейдер хорошего качества, но продолжается вчерашняя история с набором высоты и встречным ветром. Но зато хоть на небе ни облачка!</p>		Ясно		

10	10:05:00	12.2	90.4	<p>устанавливаем привал на повороте перед пос. Петровское. Нам – направо, вдалеке показываются низкие горы – географически, а вскоре и административно мы попадаем из Оренбургской области в Республику Башкирия. Сей факт часть группы удостоверяет фотофиксация. Дорога довольно живописно идёт по плоской долине р.Ассель.</p>				
11	11:15:00	25.4	103.6	<p>останавливаемся у магазина в дер. Абзаново. В границах населённого пункта грейдер «застелен» асфальтом. Пересекаем перпендикулярное шоссе. Горы-холмы приближаются, ехать становится интереснее. Дорога хорошая, но как будто более глинистая – трудно сказать, как бы тут ехалось в дождь. Встречаем табун «диких» башкирских лошадей – они устраивают с нами гонки, обгоняют и уходят вдалеке на другое поле.</p>				
12	12:50:00	44.2	122.4	<p>устанавливаем большой обед на час с лишним слева от дороги на берегу ручья не доезжая до дер. Махамедьяново.</p>				

13	14:10:00	48.5	126.7	в конце деревни резкий поворот направо и мы уже ползём по круто уходящей вверх грунтовке.	дорога среднего качества			
14	14:30:00	49.6	127.8	залезли на хребет. Тут ветрено, дорога довольно накатанная. Устраиваем фотосессию на краю одного из холмов. Иногда дорога проходит через небольшие низкие берёзовые перелески. Деревьям тут явно живётся тяжело – стволы закручены и погнуты в разные стороны, много обломанных ветвей. Чем дальше в горы, тем менее зелёные деревца				
15	15:20:00	55.3	133.5	устраиваем привал у небольшого лягушачьего пруда				
16	16:50:00	68.1	146.3	едем по хребту с небольшими спусками/подъёмами, дорога местами мягковатая, глинистая, объезжаем лужи. Деревьев становится чуть больше, в т. ч. встречаются и хвойные, дорога вскоре становится более накатанной				

17	17:55:30	80.4	158.6	<p>Конец ходового дня. Останавливаемся на спуске у речушки Ямашла перед выездом на Магнитогорское шоссе, немного сдаём назад, встаём на опушке справа от грейдера. Место хорошее, правда, до воды чуть далековато. Долго сидим у костра, удачно расположив его в понижении, а себя – вокруг него. J</p> <p>Координаты точки: N52.171, E57.093301</p> <p>Высота точки: 468 м</p> <p>Пройдено за день: 80.4 км</p> <p>НВ: 1317 м, СВ: 979 м</p> <p>ОХВ: 8 ч. 33 мин. 37 сек.</p> <p>ЧХВ: 5 ч. 40 мин. 28 сек.</p>				
02.05.2022 - день 3								
18	09:23:49	0	158.6	<p>Начало ходового дня. Вылезаем из палаток, а трава-то вся в инее! Хорошо, что на небе опять ни облачка! Через 700м. выезжаем на шоссе, нам – направо, на восток</p>	дорога высокого качества	-2, Ясно		

19	10:00:00	7.7	166.3	<p>проезжаем поворот на пос. Бердяш. Ожидания, что станет потеплее не оправдываются – несмотря на солнце очень холодно, и многие продолжают крутить в «утренних» пуховках. Такое впечатление, что задувает здесь напрямую из Арктики. В общем – «мороз и солнце, день чудесный!». Само шоссе довольно живописное, весенние берёзки, сосны-ёлки, машин мало. Дорога идёт по холмам, спуски-подъёмы довольно серьёзные</p>		+4 Ясно		
20	10:40:00	16	174.7	<p>привал у дер. Сосновка</p>				
21	12:05:00	29.6	188.2	<p>преодолев очередной подъём, приезжаем в пос. Зилаир, расположенный над одноимённой речкой. Посёлок основан на месте Преображенского медеплавильного завода 1750г., жаль мы проскочили его остатки... Всех влекла Цивилизация – магазины, кафе и проч. Закупаемся и решаем пополнить сильно израсходованные калории нормальным горячим обедом</p>				

22	13:50:00	32.4	191.1	наконец-то продолжаем наш путь, замечательно и недорого пообедав в кафе «Зилаир» на выезде из посёлка (кирпичный «замок» на У-образном перекрёстке)				
23	14:50:00	43	201.7	продолжаем вкручивать в подъёмы, лететь на спусках, бороться с ветром. Места становятся красивее, а асфальт местами – хуже				
24	16:05:00	58.1	216.7	на середине спуска к р. Крепостной Зилаир сворачиваем с шоссе налево, на грейдер. Правда буквально сразу он превращается в глинистую грунтовку, местами лужи и колеи. Сейчас-то сухо и едет нормально, а вот после дождя тут явно можно «залипнуть». Примерно к 17:00 забираемся на локальный перевальчик. Затем спуск, и вскоре за лесным перегибом открывается вид на долину р.Крепостной зилаир.	дорога низкого качества			
25	17:30:00	68.1	226.7	по грейдеру проезжаем через дер. Крепостной зилаир. Грейдер довольно суровый – из крупной щебёнки.	дорога хорошего качества			

26	17:52:22	71.8	230.4	<p>Конец ходового дня. вскоре после деревни сворачиваем с дороги направо к реке, разбиваем лагерь на берегу. Через какое-то время к нам навевывается местный уазик, но стоим мы аккуратно, так что претензий нет. Места тут очень красивые, все проникаются Башкирией! :) Такие стоянки прям на рекламные фото надо! Холодная чистая речка, просторы, закатное солнце, весенние цветочки, микро-сосны у нашей «кухни», большие берёзы по краям нашего «мира» - вот это туризм и «настоящий отдых»! :) Р.С. «Книга в дорогу» из того, что мы сегодня проехали, пос. Зилаир - https://uraloved.ru/selo-zilair, дер. Крепостной зилаир - http://urgaza.ru/library-portal/articles/210/1900/</p> <p>Координаты точки: N52.433418, E57.666777</p> <p>Высота точки: 475 м</p> <p>Пройдено за день: 71.8 км</p> <p>НВ: 1630 м, СВ: 1622 м</p> <p>ОХВ: 8 ч. 28 мин. 33 сек.</p> <p>ЧХВ: 5 ч. 8 мин. 52 сек.</p>				
----	----------	------	-------	--	--	--	--	--

03.05.2022 - день 4

27	09:16:42	0	230.4	Начало ходового дня. Утро как обычно бодрящее, но солнечное. Выходим опять в привычные 09:20, крутим по грейдеру. Дорога полого поднимается.				
----	----------	---	-------	---	--	--	--	--

28	10:00:00	6.8	237.2	<p>по улучшившемуся грейдеру приезжаем в дер. Ишберда, расположенную на другом берегу реки. Закупаемся вкусняшками в паре небольших магазинчиков. Совместные фотки «достопримечательностей» - для нас – местные жители на фоне аккуратных домиков, а для них наша разноцветная и равновесёлая группа. Надо сказать, что баширские деревни хоть и небогатые, но весьма ухоженные, домики симпатичные, заборы – покрашены, крыши – в порядке, мусор не валяется. Сами башкиры – такие же. С сожалением приходится замечать, что если вы видите разруху, то это скорее всего деревни, которые в промышленный век заселяли русские. То ли дело в баширской общности (например, периодически собираться и помогать соседям с участком/ домом/ баней), то ли в том, то в магазинах водку не продают... Грейдер продолжает идти вверх-вниз по холмам, а потом выходит на более открытую местность. Боремся с встречным ветром.</p>				
----	----------	-----	-------	---	--	--	--	--

29	11:20:00	16.9	247.3	делаем привал после пос. Юлук (Юлык)				
30	12:35:00	28.8	259.2	с последнего перевальчика открываются виды на чуть холмистую равнину				
31	12:45:00	31.1	261.5	скатываемся в пос. Юмашево, покупаемся в магазине. Тут уже степь, горы остались позади, географически мы теперь в самой настоящей Азии. Устраиваем обед в лесочке на берегу реки Сакмара (это та же река, на берегу которой была наша первая походная ночёвка). Здесь правда берег у неё глинистый, а вода крайне мутная.				
32	14:00:00	35.8	266.2	выходим с обеда. Продолжаем вкручивать по грейдеру против ветра под ярким, но не греющим солнцем. Нечасто проезжающие машины поднимают пыль. Грейдер местами «балует» гребёнкой, один из багажников такого не выдерживает, механик поправляет его здоровье подходящим винтиком. Местами ехать комфортнее по идущим параллельно грунтовым дорожкам.				

33	15:50:00	53.5	283.9	сворачиваем влево, на грунтовку, дабы из спортивного интереса не ехать дальше по асфальту. Дорого поднимается мимо полей и уходит в сосновый лесочек	дорога среднего качества			
34	16:30:00	58	288.4	с перевальчика открывается вид на населёнку				
35	16:50:00	60.9	291.2	спустились на асфальт и прибыли в город Баймак, закупаемся в центральном Магните.	дорога высокого качества			
36	17:40:00	62.5	292.9	выезжаем из города по Коммунистической улице и почти сразу уходим с шоссе направо на грунтовку. Хорошая каменная дорога идёт вдоль холмистых склонов. И это не просто холмы, а отрог Уральских гор, по которому нам предстоит ехать завтра. Потом дорога начинает идти левее вниз, к водохранилищу, а мы наоборот – сворачиваем направо и немного поднимаемся по менее накатанной дороге.	дорога среднего качества			

37	18:28:26	69.6	299.9	<p>Конец ходового дня. разбиваем лагерь на «шашлычной» стоянке на опушке ольхово-берёзового перелеска на берегу ручья Мал. Корсага. Как всегда у нас шикарный ужин и ночные посиделки у костра!</p> <p>Координаты точки: N52.65172, E58.337177</p> <p>Высота точки: 532 м</p> <p>Пройдено за день: 69.6 км</p> <p>НВ: 1337 м, СВ: 1280 м</p> <p>ОХВ: 9 ч. 11 мин. 44 сек.</p> <p>ЧХВ: 5 ч. 1 мин. 0 сек.</p>				
04.05.2022 - день 5								
38	09:24:57	0	299.9	<p>Начало ходового дня. Сегодня нас ждут перевалы и «нехоженые» горы. Природа красивая, погода хорошая, настроение – бодрое! Выходим привычно в 09:20. Грунтовка довольно круто идёт вверх и, продолжая подниматься, петляет по сосново-берёзовым перелескам. Тут прохладно, листьев на деревьях почти нет.</p>	дорога сверхнизкого качества			

39	10:20:57	3.6	303.6	устанавливаем привал на перевальчике. Места красивые, лес прямо сказочный! Далее грунтовка идет то вверх, то вниз, раздваиваясь и иногда почти пропадая. Без навигатора было бы трудно выбирать нужные отворотки. Дорога местами топкая и заросшая, приходится постоянно и вкручивать и рулить активно				
40	11:25:57	4.9	304.8	выезжаем на чуть более открытое место, это перевал, дальше – вниз. Устанавливаем большой привал – обед.				
41	12:45:57	11.4	311.4	продолжаем путь, аккуратно спускаемся по довольно крутой и местами травянистой грунтовке. Деревьев с этой стороны гораздо меньше, открываются виды на окружающие холмы - просторы.				

42	13:20:57	16.3	316.2	<p>скоростной спуск выводит нас к грейдеру. Направо – Сибай, а нам налево. Кстати говоря это самая восточная точка нашего маршрута. Вскоре подъезжаем к турбазе, для машин это тупик (они заранее объезжают её справа), а мы ныряем на тропинку и, перейдя речку-ручей Худолаз (неплохое место для стоянки кстати), попадаем на автомобильную грунтовку</p>	<p>дорога хорошего качества</p>			
43	14:05:57	22.7	322.7	<p>поднимаюсь по долинке грунтовка выводит нас к началу тропы на водопад Гадельша. Тут популярное место – довольно много машин с «шашлычными» туристами, приезжают и Пазики со школьниками. Наверное, сегодня выходной – подумали мы. Состегнув велики у навеса, пошли по правой тропе, которая судя по указателю «не требует подготовки». До водопада мы, конечно, дошли, но вообще-то тропа не простая – абсолютно непонятно, как по ней ходят всякие там мамы с детьми (и ходят же!). Водопад не то, чтобы сильно примечательный, но вместе с тропой и красивой местностью пешка получилась</p>	<p>дорога среднего качества</p>			

				стоящая.				
44	15:40:57	23.3	323.2	спускаемся обратно по грунтовке, оставляем турбазу справа. Вскоре справа же остаётся и автомобильный поворот, а наша, уже менее накатанная, грунтовка продолжает идти по просторной долине с берёзовыми «островками». Ровно ехать нам недолго и, свернув налево не доезжая горы Граташ, начинаем подниматься. Места красивые, подъём недолгий	дорога среднего качества			

45	16:30:57	30.4	330.4	проезжаем речку-ручей слева от озера Сереккуль. Тут в деревьях можно бы и встать, но у нас – маршрут!				Переправа н/к (2)
46	16:40:57	30.4	330.4	выезжаем на грейдер. А грейдер идёт вверх – собственно на тот же хребет, на который южнее мы сегодня поднимались к водопаду. О проектировании человеколюбивых уклонов тут никто не думал, поэтому подъём даётся тяжело.	дорога хорошего качества			
47	17:40:57	36.4	336.4	покоряем-таки хребет, перекусываем и утепляемся на перевале Ирандык. Начинаем спуск в 18:15.				
48	18:36:57	44.1	344	сворачиваем направо, на грунтовку. Вскоре выезжаем к пос. Исяново..	дорога среднего качества			

49	18:59:28	48.4	348.4	<p>Конец ходового дня. останавливаемся у нашей сегодняшней цели – турбазы «Талкас». Она гордо именуется санаторием, хотя не то, что уж прям соответствует этому званию. Ну а вообще хорошо – тепло, чисто и горячая вода. Можно было бы ещё добавить, что недорого, но так не вполне получается, поскольку по каким-то совковым правилам, мин. срок проживания (т.е. оплаты) – двое суток. Столовая не работает, поэтому ужин у нас сегодня полупоходный (хоть я как обычно – ресторанного качества), в шашлычной беседке на территории.</p> <p>Координаты точки: N52.813311, E58.244547</p> <p>Высота точки: 533 м</p> <p>Пройдено за день: 48.4 км</p> <p>НВ: 1870 м, СВ: 1869 м</p> <p>ОХВ: 9 ч. 34 мин. 31 сек.</p> <p>ЧХВ: 4 ч. 41 мин. 31 сек.</p>				
05.05.2022 - день 6								

50	09:29:35	0	348.4	Начало ходового дня. Населёнка даёт о себе знать – выходим в 09:25, на целых пять минут позже стандартного графика. Шутка! J В посёлке заезжаем в магазин на ул. Аминова. А вот собственно к озеру Талкас что-то не заезжаем, хотя вообще-то надо было бы, конечно.	дорога высокого качества			
51	09:45:35	0.6	348.9	недолго проехав по плохонькому асфальту, сворачиваем направо, на грейдер. Дорога поднимается на холмик и упирается в озеро. Похоже, что летом оно тут пересыхает.	дорога хорошего качества			
52	10:20:35	8.4	356.8	объехав озеро слева по грунтовке снова попадаем на грейдер. Встречный ветер и тягун на грейдере – это печально, но хоть солнце как обычно ярко светит! И пейзажи просторные – поля, перелески, холмы вдалеке.				

53	11:05:35	16.6	365	<p>чуть спускаясь, грейдер пересекает второстепенное шоссе. Вскоре проезжаем мимо последнего «степного» посёлка – Нигаматово. Посёлок кстати стоит на берегу уже знакомой нам р.Сакмара, долину которой мы сегодня и пересекаем, теперь уже по направлению из Азии в Европу. Судя по карте, дорога дальше должна быть лучше, а по факту нет – всё такой же грейдер</p>				
54	12:05:35	25.1	373.5	<p>долгожданный перевал на промежуточном перевальчике-перегибе. Перелесок позволяет чуть отдохнуть от ветра. Далее лес уже постоянно нас сопровождает, а холмы-горы подступают ближе. Буквально за пару часов пути местность полностью изменилась!</p>				
55	13:45:35	42.4	390.8	<p>останавливаемся на обед</p>				
56	14:25:35	42.9	391.3	<p>выезжаем. Грейдер идёт по холмам, местами превращаясь почти в грунтовку.</p>				

57	16:00:35	60.8	409.2	<p>траверснув по пешей тропинке склон мы поднимаемся в пос. Кананикольское, останавливаемся у магазинчика в одной из изб на (конечно-же) ул. Ленина. Населённый пункт напоминает большую деревню, красиво и широко раскинувшуюся по обеим берегам р.Кана. Красота, правда, несколько печальная, поскольку сейчас всё находится в запустении и пыли. Избы стоят вольготно, не как в центральной России, дома явно добротные, а участки большие. Но избы эти, похоже, тут стоят ещё с зари уральской металлургии, поэтому в значительной степени все они уже на грани того, чтобы тоже обратиться в пыль и мусор. А жаль – место тут вообще подходящее, чтобы какой-нибудь фильм о восстании Пугачёва снимать... Не только дома, но и жизнь тут кажется осталась там же, - в XVIII веке. .</p>				
----	----------	------	-------	--	--	--	--	--

58	16:50:35	61.9	410.3	<p>ну а у нас свои дела – закупились и в путь! Берём вправо и покидаем деревню. Вниз-вверх и наша грунтовка выходит на глинистый грейдер. Крутим дальше мимо сосново-берёзовых лесочков. Ищем место для стоянки, с источниками воды тут негусто.....</p>				
59	18:23:06	78.6	426.9	<p>Конец ходового дня. Проезжаем еле заметный ручей с вроде как названием Китай и чуть проехав ещё в горку, останавливаемся справа от дороги. Ходим за водой, обустроиваем быт на полянке, вешаем тенты, чтобы отгонять серую тучу и защитить наш костровой уют от ветра</p> <p>Координаты точки: N52.87647, E57.353077</p> <p>Высота точки: 585 м</p> <p>Пройдено за день: 78.6 км</p> <p>НВ: 1821 м, СВ: 1769 м</p> <p>ОХВ: 8 ч. 53 мин. 31 сек.</p> <p>ЧХВ: 5 ч. 48 мин. 44 сек.</p>				
06.05.2022 - день 7								

60	09:13:09	0	426.9	Начало ходового дня. Дождя ночью не было, утро чуть пасмурное, но вскоре опять выходит солнце. 09:20, продолжаем наш путь				
61	10:05:09	8	434.9	проезжаю дер. Кызлар-Бирган, тут тоже старые дома, есть магазин и лесопилка. Дорога становится более глинистой, местами попадаются лужи и колеи. Но в основном едет очень хорошо.				
62	10:50:09	15.6	442.5	короткий привал на живописном перегибе в сосновом перелеске. Места, тут красивые, конечно – крути и крути!				
63	11:45:09	24.3	451.3	выезжаем на большой грейдер. Красиво, просторно! Нам направо – вниз. Потом вверх и опять вниз.				
64	12:55:09	37.8	464.8	по живописной долине (местами – почти ущелью) р.Иргизлы попадаем в одноимённое село. Тут цивилизация, а в границах поселения даже уложен свежий асфальт				

65	13:20:09	41.7	468.7	<p>подъезжаем к одной из главных уральских рек – Белой. Устраиваем часовой обед на берегу слева от дороги. Отдыхаем и почти даже загораем на травке. Правда весь обед вскоре сгорает на крайне крутом подъеме после дер. Кутаново. Дальше грейдер идёт относительно ровно.</p>				
66	16:00:09	51.7	478.6	заезжаем на перевальчик.				
67	16:40:09	57.3	484.2	<p>в дер. Гадельгареево начинается асфальт. Тут же в одной из деревенских изб есть и магазинчик.</p>	дорога высокого качества			

68	17:04:32	60	487	<p>Конец ходового дня. Заселяемся на турбазу «Акбузат». Тут заповедник Шульган-Таш, пещера с древними наскальными рисунками, достояние ЮНЕСКО и в целом место «освоения» ни одного миллиарда наверное. В общем место выглядит несколько странно... Хотя развивать туризм и инфраструктуру дело правильное в общем-то. Правда пока инфраструктура хромает – так на нашей турбазе отличный деревянный дом, который мы всей группой заняли, но при этом в нём всего один WC, да и тот – совмещённый. Как так можно проектировать!? Ну да ладно, зато ужином нас накормили и баньку истопили! :) Ну это мы чуть ушли вперёд, а до всего этого мы побежали к кассе парка дабы эту достопримечательную пещеру собственно и посетить. Посетили. Все довольны, то ли пещерой, то ли веселушкой-экскурсоводом, то ли вообще всем.</p> <p>Координаты точки: N53.072018, E57.084852</p> <p>Высота точки: 390 м</p>				
----	----------	----	-----	---	--	--	--	--

				Пройдено за день: 60 км				
--	--	--	--	-------------------------	--	--	--	--

НВ: 1694 м, СВ: 1889 м

ОХВ: 7 ч. 51 мин. 23 сек.

ЧХВ: 4 ч. 51 мин. 38 сек.

07.05.2022 - день 8

69	10:04:01	0	487	Начало ходового дня. Опять населёнка внесла свои 5 минут в наш график! .Всё, что быстро скинуто будет за долго набрано – печально пилим вверх к шоссе..., собрались на перекрёстке. Абсолютно безоблачное небо, ярко зелёная листва на берёзках, но при этом всё равно не жарко, воздух тут всё-таки явно их холодильника.				
70	10:50:01	9.7	496.7	привальчик, асфальт отличный, шоссе идёт вверх-вниз по холмам, подъёмы местами довольно крутые.				
71	12:30:01	24.4	511.4	спуск приводит нас прямо к магазину Пятёрочка пос. Старосубхангулово. Закупаемся всем, что можно увезти и пройдя буквально 200м. устраиваемся на обед в перелеске на краю обрыва с шикарнейшим видом на излучину р.Белая! В меню сегодня быстро-борщ на горелке, бутерброды с колбасой и «икрой заморской», соки-воды, солнце-виды, позитив и вседовольство! J Виды на реку и пищевое изобилие провоцируют на водный поход. J Только к 14:30 мы набираемся сил, чтобы вновь тронуться в	дорога хорошего качества			

				<p>путь. После выезда из посёлка мы берём левее и переехав р.Алакуян оказываемся на грейдере.</p>				
72	15:40:01	40.7	527.7	<p>проезжаем дер. Новый Максют, едется отлично</p>				
73	16:45:01	47.4	534.3	<p>заезжаем на перевал, солнце и крутой подъём заставляют многих остаться в одной майке (чуть ли не впервые в этом майском походе). Классно слетаем вниз и упираемся в очередной крутой подъём.</p>				

74	17:55:01	54.9	541.8	<p>забираемся наверх. Дорога красиво идёт с небольшими подъёмами-спусками, петляя через лесочки. Начинаем присматривать место для стоянки. Одно из них показалось нам не в достаточной степени живописным – едем дальше.</p>				
75	19:04:24	69	556	<p>Конец ходового дня. Переезжаем р.Нугуш и встаём справа от дороги в 200м. от моста. Вольготно располагаемся на чуть «шашлычном» месте. Как обычно у нас в программе – костёр и пир. Удобно располагаемся на и у больших брёвен, оставшихся от строительства чьего-то сруба. У воды кстати говоря гораздо холоднее, чем у костра. Невероятно!</p> <p>Координаты точки: N53.279227, E57.066137</p> <p>Высота точки: 359 м</p> <p>Пройдено за день: 69 км</p> <p>НВ: 1981 м, СВ: 2012 м</p> <p>ОХВ: 9 ч. 0 мин. 23 сек.</p> <p>ЧХВ: 5 ч. 13 мин. 47 сек.</p>				

08.05.2022 - день 9

76	10:00:29	0	556	Начало ходового дня.Выезжаем сегодня как-то сильно позже обычного, только в 10:00. Сегодня наконец-то потеплело! В центре дер. Галиакберово поворачиваем направо, сразу начинается грунтовый подъём. Потом – спуск, потом опять подъём и так повторить N-раз! Высоты вроде и совсем небольшие, но дорога берёт все подъёмы в лоб, даётся это нелегко. Рельеф чем-то напоминает Воробьёвы горы – от реки до смотровой вроде и невысоко и недалеко, но забираться тяжко. Грунтовка глинистая, местами колеи, и спуски и подъёмы требуют техники. Один из подъёмов преодолеваем пешком, чертыхаясь на выкатывающихся из-под ног камнях	дорога среднего качества			
77	11:05:29	5.4	561.4	привал				
78	12:30:29	13.3	569.3	перевал				
79	14:50:29	21	577	выезжаем с обеда, спуск. Теперь-то едетя гораздо веселей!				

80	15:35:29	28.3	584.2	, пользуясь наступившим «летом», на привале несколько участников устраивают заплыв в речной заводи				
81	16:00:29	30.1	586.1	проезжаем деревню-хутор Ялтаран на холме с просторным видом. Пополняем запасы воды в колодце справа от дороги. Грунтовка улучшается до грейдера	дорога хорошего качества			
82	17:20:29	46.2	602.2	дорога выводит к пос. Кулгунино. Закупка вечерних вкусняшек. Ещё раз удивляемся порядку и аккуратности башкирских деревень – заборы покрашены, домики нарядные, коровы - чистые. Поворачиваем налево и крутим в подъёмчик. После спуска сворачиваем налево и едем по грунтовке «в глушь».				

83	18:07:34	49.8	605.8	<p>Конец ходового дня. Преодолеваем пару микро-бродов и останавливаемся на симпатичной полянке под берёзами. Моемся-стираемся в речушке Казнавар, неспешно и созерцательно обустроиваем быт. Сегодня заключительный костёр и потому немного грустно</p> <p>Координаты точки: N53.580269, E56.895634</p> <p>Высота точки: 439 м</p> <p>Пройдено за день: 49.8 км</p> <p>НВ: 1809 м, СВ: 1729 м</p> <p>ОХВ: 8 ч. 7 мин. 5 сек.</p> <p>ЧХВ: 4 ч. 23 мин. 8 сек.</p>				
09.05.2022 - день 10								
84	08:52:27	0	605.8	<p>Начало ходового дня. Утро бодрое – сегодня у нас планы телепортироваться из Уральских гор аж в Уфу! 08:40, выезжаем и сразу же начинается грейдерный тягун. Природа не рада, что мы уезжаем, а может и наоборот – заканчивается запас солнечных дней, поэтому впервые за весь поход</p>				

				сегодня пасмурно.				
85	09:30:27	3.6	609.4	забираемся на перевал				
86	09:55:27	6.9	612.7	едва не проскочив поворот в конце спуска, сворачиваем направо на каменистую грунтовку. Заезжаем в почти заключительный походный подъём, и скоро старая дорога выводит нас к речке Кукраук. Сразу несколько участников пробиваются на спуске на камнях	дорога среднего качества			
87	11:00:27	15.6	621.4	останавливаемся у водопада. Особого интереса для нас он правда не представляет, а вот машин с туристами довольно много – они поднимаются сюда нам навстречу – снизу.	дорога среднего качества			

88	11:30:27	19.4	625.2	останавливаемся у пещеры Салавата Юлаева (соратник Емельяна Пугачёва, руководитель мятежных башкир, поэт, герой народного эпоса). Здесь – одно из мест съёмок фильма о нём. Пещера скорее похожа на небольшой грот.	дорога среднего качества			
89	12:25:27	30.2	636.1	выезжаем из пос. Макарово на шоссе. Вкручиваем!	дорога высокого качества			
90	12:50:27	36.5	642.3	развилка на Петровское, так долго думаем, куда нам ехать обедать налево или прямо, что в итоге остаёмся прямо на перекрёстке. Прячемся от ветра, спустившись с дороги вниз на травку.	дорога высокого качества			
91	13:40:27	40.8	646.7	выезжаем, крутим вверх. Через 20мин. техническая остановка в лесополосе. Прощальный взгляд на Уральские холмы-горы. Ещё чуть вверх и затем уже летим-вкручиваем только вниз!.				

92	15:00:27	59.6	665.4	<p>останавливаемся на остановке «Октябрь» напротив АЗС Башнефть, собираем группу. Ехать вниз классно – километраж набирается сам собой. Хотя места тут, конечно, уже совсем неинтересные, за исключением «вулкана», который мы видели на спуске вдали слева. Это гора Торатау (Тратау, Шихан) – древний риф древнего океана. Кто-то считает такие горы памятником природы, а кто-то источником сырья (известняк для производства соды и цемента), поэтому до наших дней дошли не все подобные объекты.</p>				
----	----------	------	-------	--	--	--	--	--

93	16:39:41	76.5	682.3	<p>Конец ходового дня. пересекаем р.Белая и приезжаем к ж.д. вокзалу г. Стерлитамак. Поход окончен! Покупаем билеты на электричку до Уфы на себя и велосипеды. До поезда время есть, едем перекусить в кафе Лада на ул. Худайбердина, д.70. 19:00 загружаемся в поезд, 21:15 выгружаемся. Платформы и там и там низкие, поэтому приходится напрячься и поиграть в тетрис. Ну зато в электричке можно расслабиться! J От вокзала Уфы приходится опять вкручивать в подъём. Сегодня 9 мая, но что-то сил и желания кататься по городу уже не остаётся, поэтому устраиваем победный вечер похода в одном из наших номеров.</p> <p>Координаты точки: N53.632439, E55.951361</p> <p>Высота точки: 148 м</p> <p>Пройдено за день: 76.5 км</p> <p>НВ: 1261 м, СВ: 1551 м</p> <p>ОХВ: 7 ч. 47 мин. 14 сек.</p> <p>ЧХВ: 4 ч. 25 мин. 46 сек.</p>				
----	----------	------	-------	---	--	--	--	--

5.1 Погодные условия во время прохождения маршрута

Таблица метеонаблюдений по дням

Время	Метеоданные
30.04.2022 - день 1	
13:16:00	+15 ясно
14:20:00	Погода пасмурная
01.05.2022 - день 2	
09:21:53	Ясно
02.05.2022 - день 3	
09:23:49	-2, Ясно
10:00:00	+4 Ясно
03.05.2022 - день 4	
04.05.2022 - день 5	

05.05.2022 - день 6
06.05.2022 - день 7
07.05.2022 - день 8
08.05.2022 - день 9
09.05.2022 - день 10

6. Дополнительные сведения о маршруте

6.1 Перечень средств передвижения и случаи ремонта на маршруте

ФИО	Колеса	Нипель камер	Беска мерка	Кассета	Задний переключок	Диски центр лок	Подшипники во втулках	Смазка цепи	Тормоза
	26/27.5/29	авто/преста	да/нет	8/9/10/11/12	шимано/срам	да/нет	Насыпь/Пром	масло/парафин	диск/обод механика/гидравлика
Фефелов Александр	29	преста	да	11	шимано	нет	пром	парафин	диск, гидравлика
Полякова Ольга	29	преста	да	12	шимано	нет	пром	парафин	диск, гидравлика
Беляев Андрей	29	преста	да	12	шимано	нет	пром	парафин	диск, гидравлика
Желнин Алексей	29	преста	да	10	шимано	нет	пром	парафин	диск, гидравлика
Павлов Максим	29	преста	да	10	sram	нет	пром	масло	гидравлика
Бачина Юлия	29	преста	да	10	шимано	да	насыпь	масло	диск, гидравлика
Сердюк Игорь	29	авто	нет	10	шимано	Да	пром	масло	Elixir7
Коптева Татьяна	29	авто	нет	10	шимано	нет	насыпь	парафин	гидравлика
Смирнов Дмитрий	29	преста	нет	9	шимано	да	насыпь	масло	диск, гидравлика

Матвеева Мария	27,5	преста	да	10	шимано	да	насыпь	масло	диск, гидравлика
Смирнова Мария	26	преста	нет	9	шимано	нет	насыпь	масло	диск, гидравлика
Раков Дмитрий	26	авто	нет	9	шимано	да	насыпь	масло	гидравлика
Мальцев Константин	26	авто	нет	9	шимано	нет	насыпь	масло	диск и вибрейк

6.2 Перечень запчастей и инструментов

Личный ремнабор:

Наименование	Количество
тормозные колодки	2 пары
спицы подходящего размера	2-3 шт на каждую сторону каждого колеса
камеры своего размера	2 шт
набор заплаток+клей+наждачка	1 шт
петух	2 шт
шестигранники	1 шт
замок для цепи своего размера	2шт
масло для цепи	1 бут
насос под свой тип ниппеля	1 шт

Общественный ремнабор:

Наименование	Количество
WD-40, баллончик	200 мл
консистентная смазка	100 г
изолента	1 шт
хомуты пластиковые	1 уп
винтовые хомуты	6 шт
скотч армированный	1 шт
фиксатор резьбы синий	1 шт
насос высокого давления д/вилок	1 шт
разводной ключ с узкими губками до 35мм	1 шт
монтажки	1 шт
пассатижи	1 шт
спицевой ключ	1 шт
съёмник кассеты	1 шт
полотно ножовочное по металлу	5 шт.
метчик М5, М6 + держатель	1 шт
конусный ключ 13,14,15,17	1 шт
надфили	1 шт
съёмник для замка цепи	1 шт
конусный ключ для втулок 13-15/14-16	1 шт
педальный ключ	1 шт
рубашка для тросиков	1 шт
тросики переключателя	2 шт
тросики тормозные	1 шт
болты, гайки, шайбы 4 , 5 , 6 мм	по 4 шт. каждого размера
болт М12х130 с гайками и шайбами,полная резьба,	1 шт
переключатель задний	1 шт

манетка правая	1 шт
комплект педалей	1 пара
эксцентрик для переднего колеса	1 шт
эксцентрик для заднего колеса	1 шт
покрышка 26 (модель, вес)	1 шт
покрышка 29 (модель, вес.)	1 шт
толстая капроновая нить с иглой (в швейнаборе)	1 шт
резиновый клей	1 шт
моментальный клей	3 тюбика
трубки/пластинки для ремонта багажника	1 шт
бонки	4 шт
концевики тросов переключателей	10 шт.
проволока металлическая	1 шт

6.3 Перечень общественного снаряжения

Снаряжение	Вес, грамм
Палатки Палатка Kelty (пятёрка)	4000
Палатка Kelty (пятёрка)	4200
Палатка (пятёрка)	4500
Горелки Горелка №1 Kovea Booster + зажигалка + ремнабор	450
Горелка №2 Kovea Booster + зажигалка + ремнабор	450
Горелка №3 Kovea Booster + зажигалка + ремнабор	450
Фляги + бензонасос Фляга 1 л. залитая бензином №1 + насос	1000
Фляга 1 л. залитая бензином №2 + насос	1000
Фляга 1 л. залитая бензином №3 + насос	1000
Экран Экран №1 высокий (845 мм)	270
Экран №2 высокий (845 мм)	270
Экран №3 низкий	170
Бензин 1,5 л бутылка №1 Алюм. 280г	1100
Бензин 1,5 л бутылка №2	1100
Бензин 1,5 л бутылка №3	1100
Бензин 1,5 л бутылка №4 (фляга)	1100
Автоклав 9л.	1700
Кан 9.5 л. "чайный"	900
Кан под кофе 8 л.	800
Тент №1 4x4"	1200
Тент №2 3,2 x 2,9"	515
Кухня в сборе	1500
Аптечка групповая №1	2000
Аптечка групповая №2	1000
Рации Рация №1 Midland GXT850 (LPD+PMR)	210
Рация №2 Midland GXT850 (LPD+PMR)	210
Рация №3	210
Запасной комплект лития для раций 2x8 шт	260
Запасной комплект лития для раций 1x8 шт	145
Трос для сцепки + замок	320
Трос для сцепки + замок	265
Вело Ремнабор	1950

Покрышка №1 29"	566
Покрышка №1 26"	560
Насос №1	135
Насос №2	135
Насос №3	180
Насос №4	200
Видео	
Фото офиц. №1	
Навигатор + карта + треки + запасные батарейки на весь поход комплект на день	500
Пила	500
таганок	450
Верёвка бельевая (кевларовый шнур)	600

ВСЕГО: 36171

На 1 чел.: 1809

6.4 Состав хозяйственного набора

Скатерть

Губка, щетка и средство для мытья посуды

Доска

Безмен

6.5 Раскладка по питанию и график закупок

6.6 Состав медицинской аптечки

Индивидуальная аптечка:

<i>Наименование</i>	<i>Количество</i>
Любимое обезболивающее Если не устраивает имеющееся	1 шт
салфетки стерильные	уп 1
Гигиеничка для губ Любимая и если нужна	1 шт
Бинт стерильный 7x14	2 шт
Перекись водорода	1 маленький флакон
Пластырь бактерицидный	5-10 шт
Актив. уголь/фильтрум	10 таблеток
Сосалки для горла Любимые и если нужны	
Спрей для горла Любимый и если нужен	
Таблетки от хронии	
Наколенник/эластичный бинт если используете регулярно	
Солнцезащитный крем	1 уп

Общественная аптечка:

<u>Перевязочные средства</u>	
Бинт стерильный 7x14	2 шт
Бинт стерильный 5x10	2 шт
Бинт нестерильный	2 шт
Салфетки стерильные 16x14	2 уп
Салфетки стерильные 10x10	2 уп
Бинт эластичный	1 шт
Пластырь полоски	22 шт
Пластырь в рулоне	1 шт
Бинт трубчатый (разные)	5 шт
Салфетки спиртовые	15 шт
Ватные палочки	15 шт
Ватные диски	
Левомеколь	1 туба
<u>Антисептики</u>	
Бетадин	1 бут
Перекись водорода	1 бут
Хлоргексидин	1 бут
Сульфацил	1 бут
Ацикловир	1 мал туба
<u>Таблетки</u>	
Нурофен	1 блистер
Но-шпа	1 блистер
Кларитин	1 блистер
Супрастин	1 блистер
Цитрамон	1 блистер
фильтрум сти	2 блистера
амбробене	20 таблеток
Коделак нео	1 блистер
Лоперамид	1 блистер
Аспирин	10 таб
Фурагин 100 мг	2 блистера
Парацетамол	2 блистера
Фурациллин	17 таб
Антисептик для горла	3 блистера
<u>Антибиотики</u>	
Амоксиклав	1 уп
Энтерофурил	16 таблеток
Юнидокс Солютаб	1 уп
Левомецетин	10 таб
<u>Иньекции</u>	
Кеторол	12 ампул
Супрастин	14 ампул
<u>Дополнительно</u>	
Кеторол	1 туба
Капли в нос (назол)	1 флакон
Декспантенол	1 туба
Траумель	1 флакон
Ножницы маникюрные	1 шт
шприцы	11 шт
Термометр электронный	1 шт

Нимесил	8 шт
Омез	2 пластины
Мезим	2 пластины
Бинт кровоостанавливающий	1 шт
Солпедейн	1 туп

6.7 Перечень финансовых затрат

7. Итоги, выводы, рекомендации

Маршрут полностью соответствует ЗКС. Пройден в соответствии с планом

8. Категория сложности пройденного маршрута

8.1 Интенсивность прохождения маршрута

Расчёт Кэп

Пробег по различным типам дорог по дням, км

№ дня	Дата	Пробег
1	30.04.2022	по дорогам высокого качества: 77.6 по дорогам хорошего качества: 0.6
2	01.05.2022	по дорогам хорошего качества: 48.5 по дорогам среднего качества: 31.9
3	02.05.2022	по дорогам высокого качества: 58.1 по дорогам хорошего качества: 3.7 по дорогам низкого качества: 10

4	03.05.2022	по дорогам высокого качества: 1.7 по дорогам хорошего качества: 53.5 по дорогам среднего качества: 14.3
5	04.05.2022	по дорогам хорошего качества: 20.1 по дорогам среднего качества: 12.1 по дорогам сверхнизкого качества: 16.3
6	05.05.2022	по дорогам высокого качества: 0.5 по дорогам хорошего качества: 78
7	06.05.2022	по дорогам высокого качества: 2.8 по дорогам хорошего качества: 57.3
8	07.05.2022	по дорогам высокого качества: 24.4 по дорогам хорошего качества: 44.6
9	08.05.2022	по дорогам хорошего качества: 19.7 по дорогам среднего качества: 30.1
10	09.05.2022	по дорогам высокого качества: 46.2 по дорогам хорошего качества: 6.9 по дорогам среднего качества: 23.4

Общий пробег по различным типам дорог, км

Дороги высокого качества	Дороги хорошего качества	Дороги среднего качества	Дороги низкого качества	Дороги сверхнизкого качества	Радиальные/неавтономные участки	ЛП
211.3	332.9	111.8	10	16.3	0	0

Lф = 682.3

Кэп = 1

Расчёт ЛП

Перечень ЛП на маршруте

Дата	Тип категория ЛП	и Описание ЛП	Длина, м	Эквивалентный пробег, км
04.05.2022	Переправа н/к (2)	проезжаем речку-ручей слева от озера Сереккуль. Тут в деревьях можно бы и встать, но у нас – маршрут!	0	2

ЛП = 2 км

Расчёт интенсивности

Эквивалентный пробег по различным типам дорог, км:

Кэп = 1

Эквивалентный пробег за локальные препятствия, км:

ЛП = 2

Протяжённость фактическая, км:

Lф = 682.3

Продолжительность фактическая, дней: (первый день неполный)

Tф = 9.5

Протяжённость номинальная, км:

Lн = 500

Продолжительность номинальная, дней:

Tн = 10

Интенсивность маршрута:

I = (Lф*Кэп + ЛП)*Tн / (Tф*Lн) = 1.44

6.2 Автономность маршрута

Продолжительность похода: **221 ч. (10 д.)**

Автономность похода: **0.72**

Подробный расчёт по временным интервалам: 1. Начало маршрута: 30.04.2022 12:00

Конец временного интервала: 30.04.2022 18:00

Количество часов: 7

Автономность временного интервала: **0.80**

2. закупка на 2 дня в Саракташе: 30.04.2022 19:00

Конец временного интервала: 2.05.2022 12:00

Количество часов: 42

Автономность временного интервала: **0.91**

3. Закупка в Зилаире: 2.05.2022 13:00

Конец временного интервала: 3.05.2022 16:00

Количество часов: 28

Автономность временного интервала: **0.84**

4. Закупка в Баймаке: 3.05.2022 17:00

Конец временного интервала: 4.05.2022 8:00

Количество часов: 16

Автономность временного интервала: **0.80**

5. машина сопровождения: 4.05.2022 9:00

Конец временного интервала: 7.05.2022 16:00

Количество часов: 80

Автономность временного интервала: **0.50**

6. Начало временного интервала: 7.05.2022 17:00

Конец временного интервала: 8.05.2022 16:00

Количество часов: 24

Автономность временного интервала: **0.80**

7. закупка в Кулгунино: 8.05.2022 17:00

Конец временного интервала: 9.05.2022 16:00

Количество часов: 24

Автономность временного интервала: **0.80**

8.3 Показатель сложности маршрута

Протяжённые препятствия:

№ п/п	Номер	Наименование	К.т	Характеристика	Статус паспорта	Принадлежность к маршруту	КТ, баллы	Зачёт по к.т.*
1.	5679	подъём вдоль р.Белая	2	Асфальт/бетон, гравий/щебень	-	принадлежит	3.42	2
2.	5478	подъём плато	на 3	Гравий/щебень, грунт	-	принадлежит	4.43	3
3.	5480	траверс четырех хребтов	3	Грунт	-	принадлежит	7.25	3
4.	5476	равнинное трасса 53К-2103000	2	Асфальт/бетон	-	принадлежит	2.09	2
5.	5672	равнинное трасса 80К-012	2	Асфальт/бетон	-	принадлежит	2.35	2
6.	5673	траверс Зилаирского хребта	3	Гравий/щебень, грунт	-	принадлежит	4.65	3
7.	5674	перевал Ирендык 1	3	Гравий/щебень, грунт	-	принадлежит	5.74	3
8.	5479	перевал Ирендык 2	2	Гравий/щебень, грунт	-	принадлежит	3.38	2
9.	5675	траверс Южно Уральского хребта	3	Гравий/щебень	-	принадлежит	5.21	3

10.5677	перевал через хребет Масим	3	Гравий/щебень -	принадлежит	4.52	3
11.5678	равнинное старый Белорецкий тракт	3	Гравий/щебень, грунт	принадлежит	4.12	3

* **Зачёт по к.т.** указывает, к какой к.т. данное ПП приравнивается при подсчёте зачётной суммы баллов.

Баллы за ПП, не принадлежащие маршруту, при подсчёте зачётной суммы баллов не учитываются.

Общая сумма баллов за ПП: 47.16

В зачёт идут баллы:

за ПП 1 к.т.: 0

за ПП 2 к.т.: 7

за ПП 3 к.т.: 24

Сумма баллов за ПП:

S = 31

8.4 Категорирование маршрута

Расчёт баллов КС:

$$КС = S * I * A$$

$$КС = 32.58 * 1.44 * 0.72 = 33.78 \text{ баллов}$$

Признак к.с. по баллам КС: 3

Набор ПП:

1 к.т.: 1

2 к.т.: 3

3 к.т.: 7

Признак к.с. по набору ПП: 3

Определяющие факторы:

Протяжённость фактическая: 682.3 км

Эквивалентный пробег по ЛП: 2 км

Продолжительность фактическая: 10 дней

Признак к.с. по протяжённости маршрута: 4

Признак к.с. по продолжительности маршрута: 4

Итоговая к.с.: 3

Паспорт протяжённого препятствия 1

Общие сведения

Наименование:	подъём вдоль р.Белая
Страна:	Россия
Регион:	Южный Урал
Границы:	р.Белая - Старосубхангулово
Характер дороги:	Дороги высокого, хорошего качества
Характер покрытия:	Асфальт/бетон, гравий/щебень
Дата прохождения:	06.05.2022
Маршрут:	3 к.с., Южный Урал, руководитель: Фефелов А.В., м/к: 1/5-304
Номер маршрута:	253
Автор паспорта:	Фефелов А.В.
Ссылка на видео:	
Категория трудности:	2

Статус паспорта: **утверждён 23.11.2022**

Сведения о предыдущих прохождениях

В данном направлении: **нет сведений**

Ссылка на номер паспорта:

В обратном направлении: **траверс горы Масим, 2 к.т., Июнь 2017 г., автор
паспорта: Устинов А.В.**

Ссылка на номер паспорта: **440**

Параметры препятствия

Протяжённость, м: **46531**

Максимальная высота, м: **495**

Минимальная высота, м: **267**

Набор высоты, м: **1172**

Сброс высоты, м: **1044**

Количество точек GPS-трека: **1127**

Усреднённый интервал
между точками GPS-трека, м: **41**

Общее ходовое время: **22 ч. 25 мин. 20 сек.**

Чистое ходовое время: **3 ч. 55 мин. 13 сек.**

Общая скорость движения: **2.08 км/ч**

Средняя ходовая скорость: **11.87 км/ч**

Параметры учётной записи

Номер паспорта: **5679**

Загрузил: **kramar**

Дата загрузки: **31.05.2022**

URL: **http://velotrex.ru/files/1653982938_6295c6da2a601.xml**

Описание препятствия

Препятствие начинается на мосту через реку Белая, при въезде в Национальный парк Башкирия.

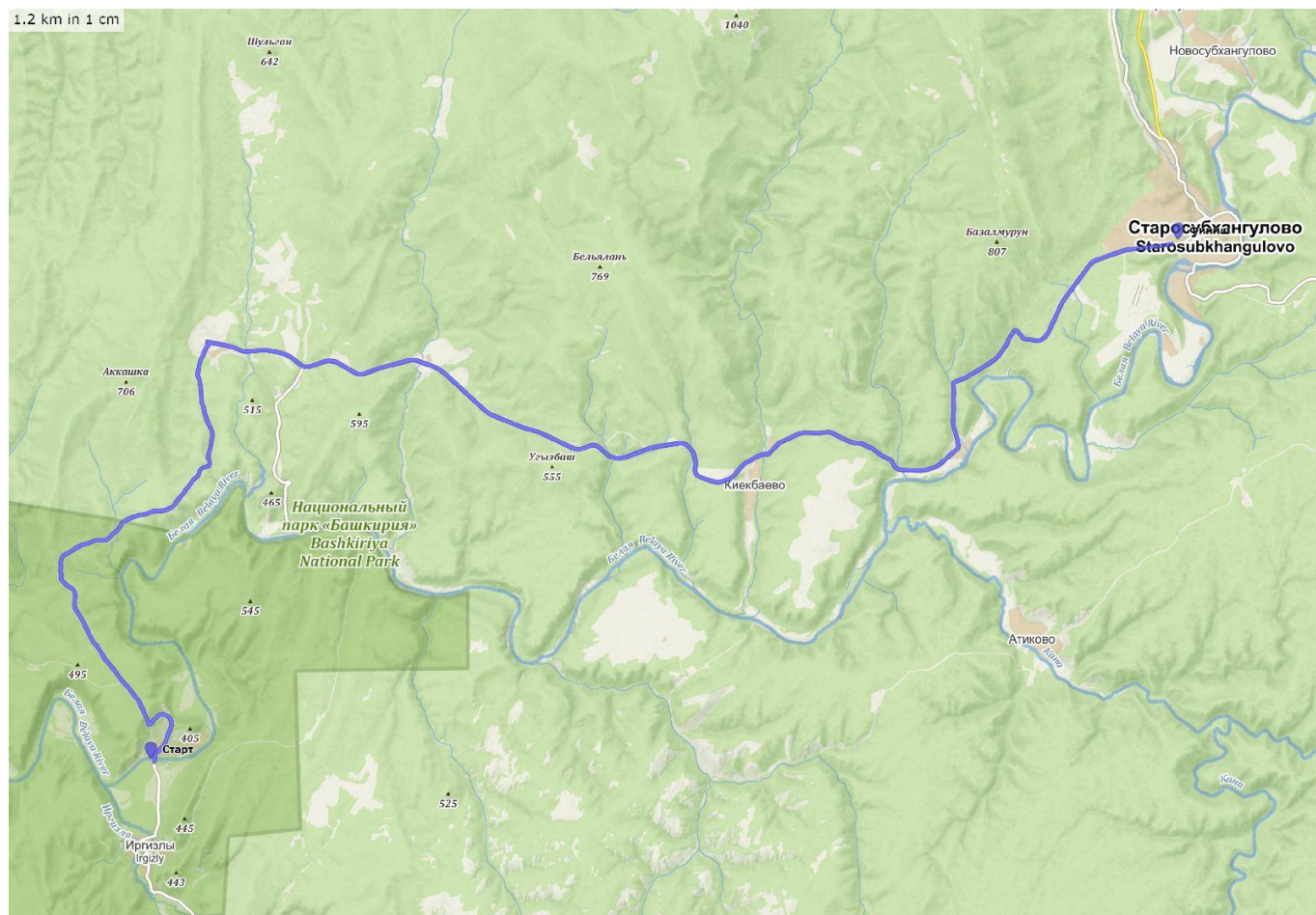
первые 15 км до поселка Гадельгереево идет грейдерная дорога (фото 4-6) Затем начинается хороший асфальт (фото 1-3) до поселка

Старосубхангулово, крупного районного центра. Тут есть пятерочка. В поселке мы отворачиваем от реки и препятствие заканчивается.

На дороге трафик 5-8 машин в час. В Гадельгереево есть магазин.

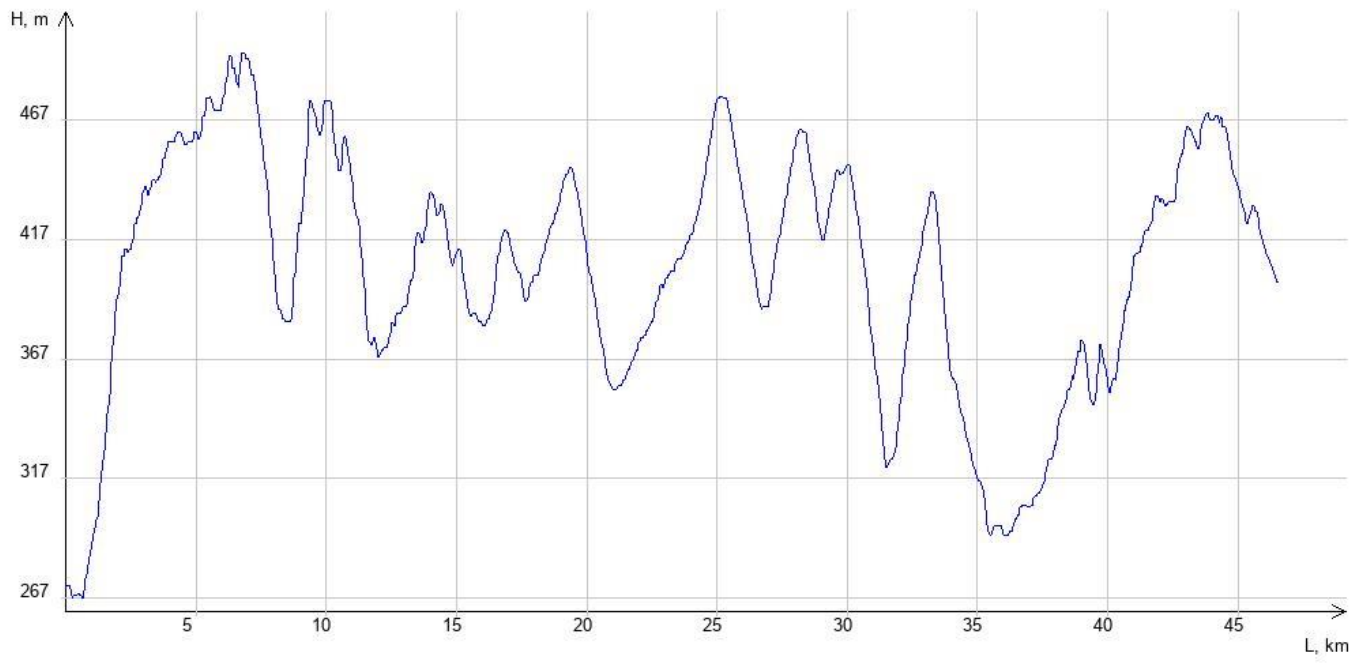
По дороге сворачивали на ночевку к Каповой пещере (фото 7) в заповедник бортевого (дикого) меда (фото 8). Тут целый туристический комплекс.

Карта препятствия



карта

Высотный профиль



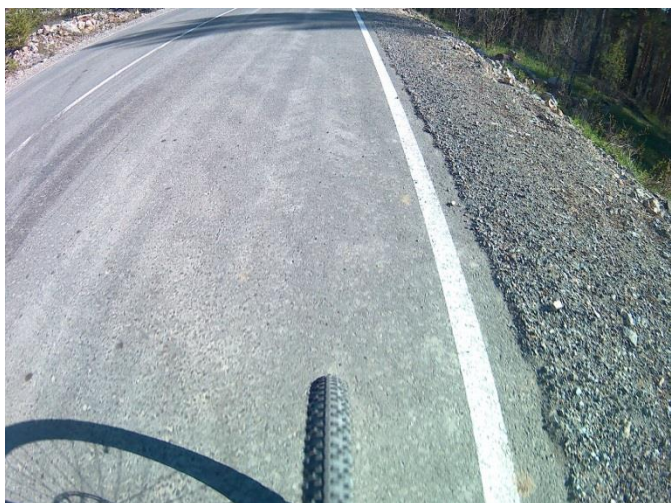
Фотографии



1. Асфальт/бетон, дорога в хорошем состоянии, сухая



2. Асфальт/бетон, дорога в хорошем состоянии, сухая



3. Асфальт/бетон, дорога в хорошем состоянии, сухая



4. Гравий/щебень, дорога в хорошем состоянии, сухая



5. Гравий/щебень, дорога в хорошем состоянии



6. Гравий/щебень, дорога в хорошем состоянии

состоянии, сухая



7.пещера

состоянии, сухая



8.заповедник

Расчёт категории трудности протяжённого препятствия

Кпр - коэффициент протяжённости

Протяжённость препятствия (Лпп): 46.531 км

Протяжённость ЛП (Ллп): 0 км

$$Кпр = 1 + (Лпп - Ллп)/100 = 1.47$$

Кпк - коэффициент покрытия

Протяжённость препятствия: 46531 м

Характеристика покрытия

№	Длина участка, м	Вид покрытия	Кпк	Примечание
1	15000	Гравий/щебень, дорога в хорошем состоянии, сухая	1.20	фото 4-6
2	31531	Асфальт/бетон, дорога в хорошем состоянии, сухая	0.80	фото 1-3

$$Кпк = 0.93$$

Кнв - коэффициент набора высоты

Суммарный набор высоты: 1172 м

$$Кнв = 1.59$$

Ккр - коэффициент крутизны

Средний уклон подъёмов: 6.30%

Средний уклон спусков: 6.45%

$$Ккр = 1.43$$

Кв - коэффициент высоты

Район похода: Южный Урал

Средневзвешенная высота: 403.71 м

$$Кв = 1.00$$

С*Г - сезонно-географический показатель

Сезонный фактор: Благоприятный сезон

C = 1.00

Географический фактор: Малоблагоприятные районы

Г = 1.10

Категорирование протяжённого препятствия

КТ = 1.47 * 0.93 * 1.59 * 1.43 * 1.00 * 1.00 * 1.10 = 3.42

Препятствие соответствует II категории трудности

Паспорт протяжённого препятствия 2

Общие сведения

Наименование:	подъём на Зилаирское плато
Страна:	Россия
Регион:	Южный Урал
Границы:	р.Сакмара - трасса 80К-012
Характер дороги:	Дороги хорошего, среднего качества
Характер покрытия:	Гравий/щебень, грунт
Дата прохождения:	01.05.2022
Маршрут:	3 к.с., Южный Урал, руководитель: Фефелов А.В., м/к: 1/5-304
Номер маршрута:	253
Автор паспорта:	Фефелов А.В.
Ссылка на видео:	
Категория трудности:	3
Статус паспорта:	утверждён 23.11.2022

Сведения о предыдущих прохождениях

В данном направлении:	ПП частично совпадает с утверждённым ранее http://velotrex.ru/trackview.php?file=2839
Ссылка на номер паспорта:	
В обратном направлении:	нет сведений в базе http://velotrex.ru/
Ссылка на номер паспорта:	

Параметры препятствия

Протяжённость, м: **80233**
Максимальная высота, м: **530**
Минимальная высота, м: **130**
Набор высоты, м: **891**
Сброс высоты, м: **556**
Количество точек GPS-трека: **1899**
Усреднённый интервал
между точками GPS-трека, м: **42**
Общее ходовое время: **8 ч. 33 мин. 37 сек.**
Чистое ходовое время: **5 ч. 49 мин. 1 сек.**
Общая скорость движения: **9.37 км/ч**
Средняя ходовая скорость: **13.79 км/ч**

Параметры учётной записи

Номер паспорта: **5478**
Загрузил: **kramar**
Дата загрузки: **31.05.2022**
URL: **http://velotrex.ru/files/1653990816_6295e5a008674.xml**

Описание препятствия

Препятствие начинается на повороте с трассы 53К-2103000 в предгорья Урала

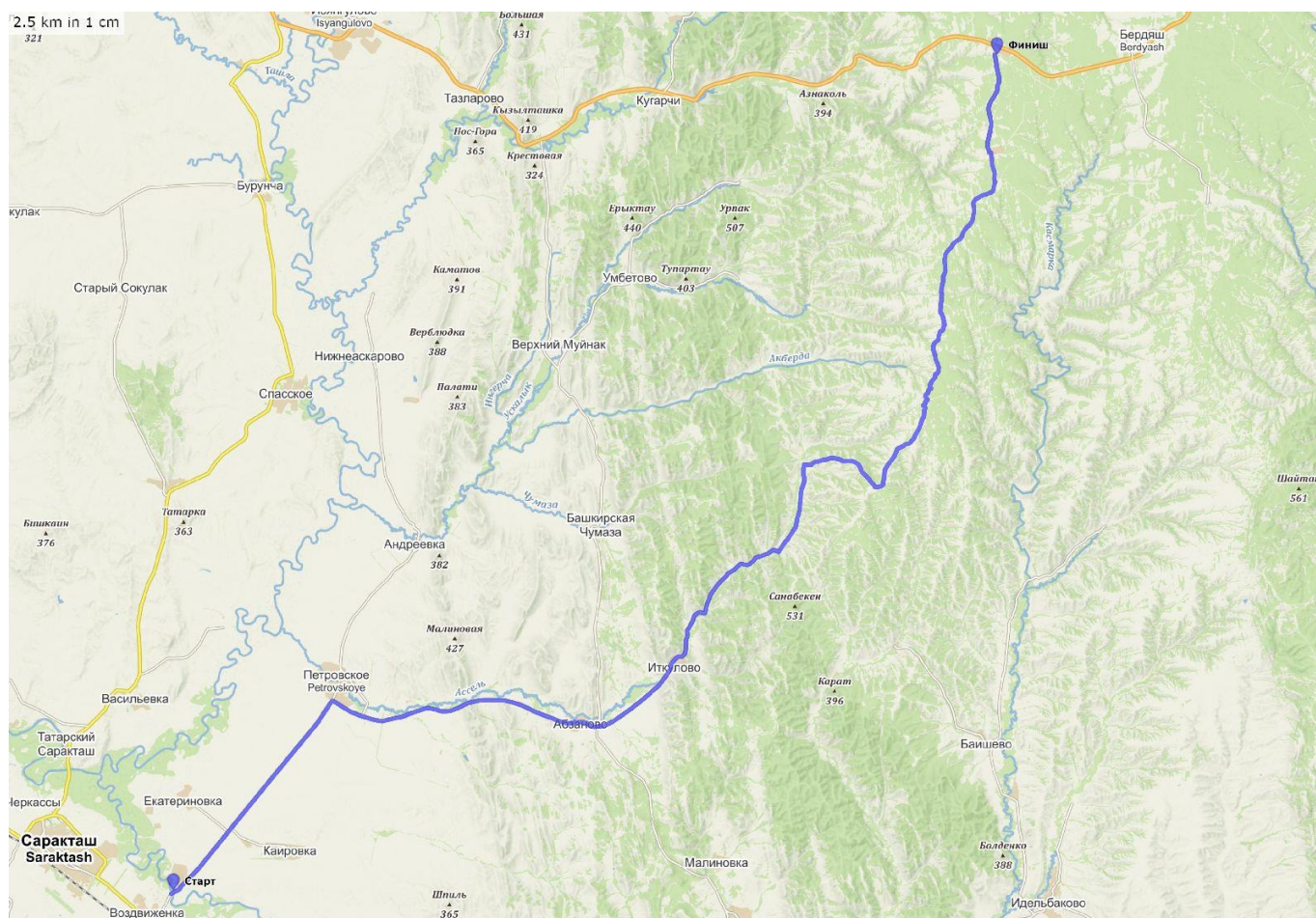
Препятствие заканчивается на повороте на трассу 80К-012

Первую часть препятствия дорога идет по грейдеру между деревьями - трафик 5 машин в час (фото 1-4), потом начинает резко подниматься на плато по грунтовой дороге и идет дальше по плато также с грунтовым покрытием - машин нет. (фото 5-12)

Магазины замечены не были.

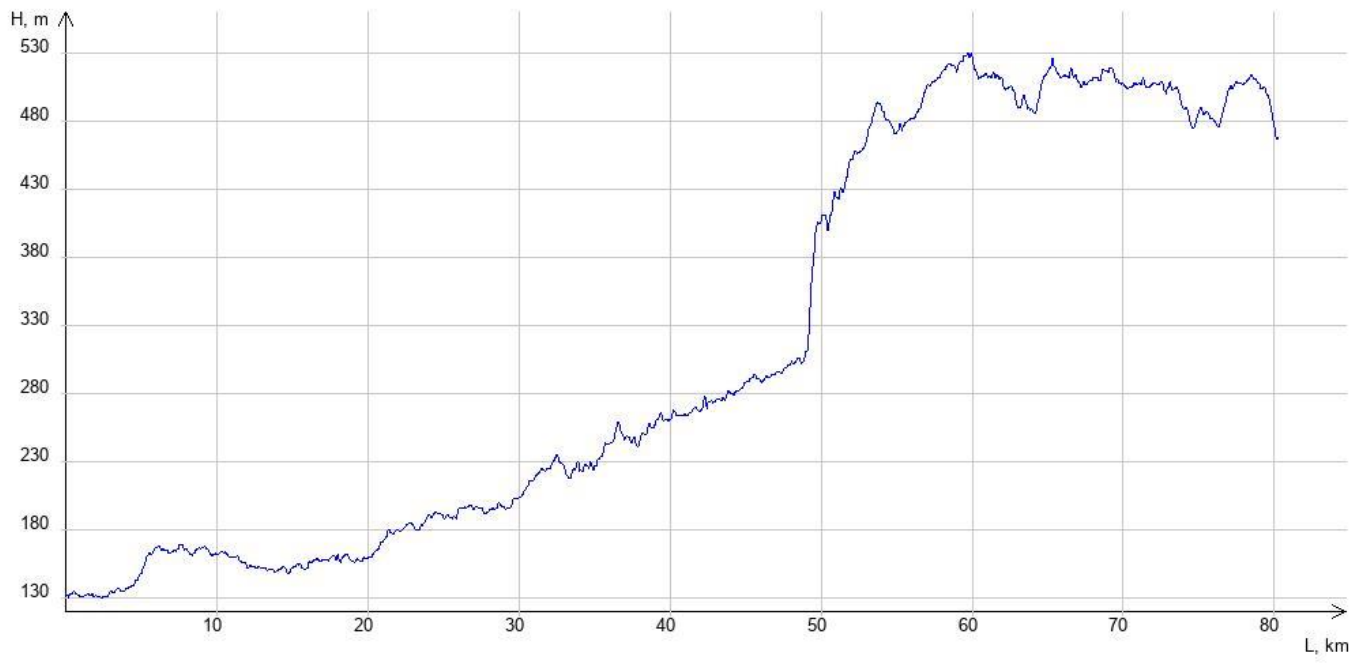
Мест для ночевки нет по причине отсутствия проточной воды. Мы нашли место уже перед самым концом препятствия, при выходе на трассу.

Карта препятствия



Карта

Высотный профиль



Фотографии



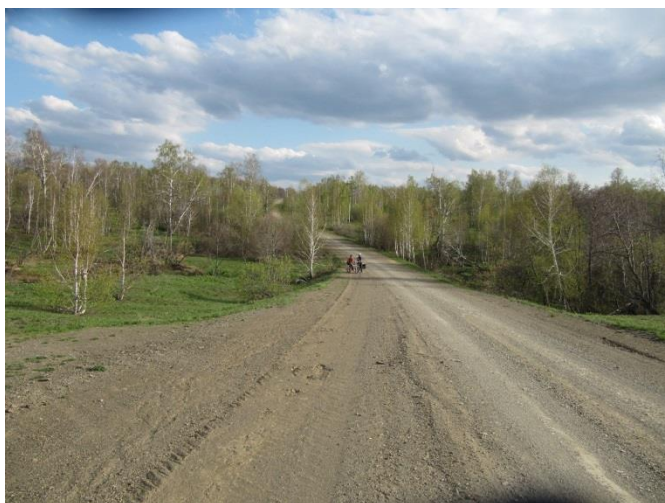
1.Гравий/щебень, дорога в хорошем состоянии, сухая



2.Гравий/щебень, дорога в хорошем состоянии, сухая



3.Гравий/щебень, дорога в хорошем состоянии, сухая



4.Гравий/щебень, дорога в хорошем состоянии, сухая



5.Грунт, дорога разбитая, сухая



6.Грунт, дорога разбитая, сухая



7. Грунт, дорога разбитая, сухая



8. Грунт, дорога разбитая, сухая



9. Грунт, дорога разбитая, сухая



10. Грунт, дорога разбитая, сухая



11. Грунт, дорога разбитая, сухая



12. Грунт, дорога разбитая, сухая

Расчёт категории трудности протяжённого препятствия

Кпр - коэффициент протяжённости

Протяжённость препятствия (Лпп): 80.233 км

Протяжённость ЛП (Ллп): 0 км

$$Кпр = 1 + (Лпп - Ллп)/100 = 1.80$$

Кпк - коэффициент покрытия

Протяжённость препятствия: 80233 м

Характеристика покрытия

№	Длина участка, м	Вид покрытия	Кпк	Примечание
1	26000	Грунт, дорога разбитая, сухая	1.90	фото 5-12
2	54233	Гравий/щебень, дорога в хорошем состоянии, сухая	1.20	фото 1-4

$$Кпк = 1.43$$

Кнв - коэффициент набора высоты

Суммарный набор высоты: 891 м

$$Кнв = 1.45$$

Ккр - коэффициент крутизны

Средний уклон подъёмов: 3.84%

Средний уклон спусков: 3.34%

$$Ккр = 1.08$$

Кв - коэффициент высоты

Район похода: Южный Урал

Средневзвешенная высота: 313.95 м

$$Кв = 1.00$$

С*Г - сезонно-географический показатель

Сезонный фактор: Благоприятный сезон

C = 1.00

Географический фактор: Малоблагоприятные районы

Г = 1.10

Категорирование протяжённого препятствия

КТ = 1.80 * 1.43 * 1.45 * 1.08 * 1.00 * 1.00 * 1.10 = 4.43

Препятствие соответствует III категории трудности

Паспорт протяжённого препятствия3

Общие сведения

Наименование:	траверс отрогов Уральских гор
Страна:	Россия
Регион:	Южный Урал
Границы:	Галиакберово - Кулгунино
Характер дороги:	Дороги хорошего, низкого качества
Характер покрытия:	Камень, грунт
Дата прохождения:	08.05.2022
Маршрут:	3 к.с., Южный Урал, руководитель: Фефелов А.В., м/к: 1/5-304
Номер маршрута:	253
Автор паспорта:	Фефелов А.В.
Ссылка на видео:	
Категория трудности:	3
Статус паспорта:	утверждён 25.11.2022

Сведения о предыдущих прохождениях

В данном направлении: нет сведений в базе <http://velotrex.ru/>

Ссылка на номер паспорта:

В обратном направлении: нет сведений в базе <http://velotrex.ru/>

Ссылка на номер паспорта:

Параметры препятствия

Протяжённость, м:	47032
Максимальная высота, м:	695
Минимальная высота, м:	355
Набор высоты, м:	1228
Сброс высоты, м:	1167
Количество точек GPS-трека:	1173
Усреднённый интервал между точками GPS-трека, м:	40
Общее ходовое время:	7 ч. 46 мин. 45 сек.
Чистое ходовое время:	4 ч. 27 мин. 25 сек.
Общая скорость движения:	6.05 км/ч
Средняя ходовая скорость:	10.55 км/ч

Параметры учётной записи

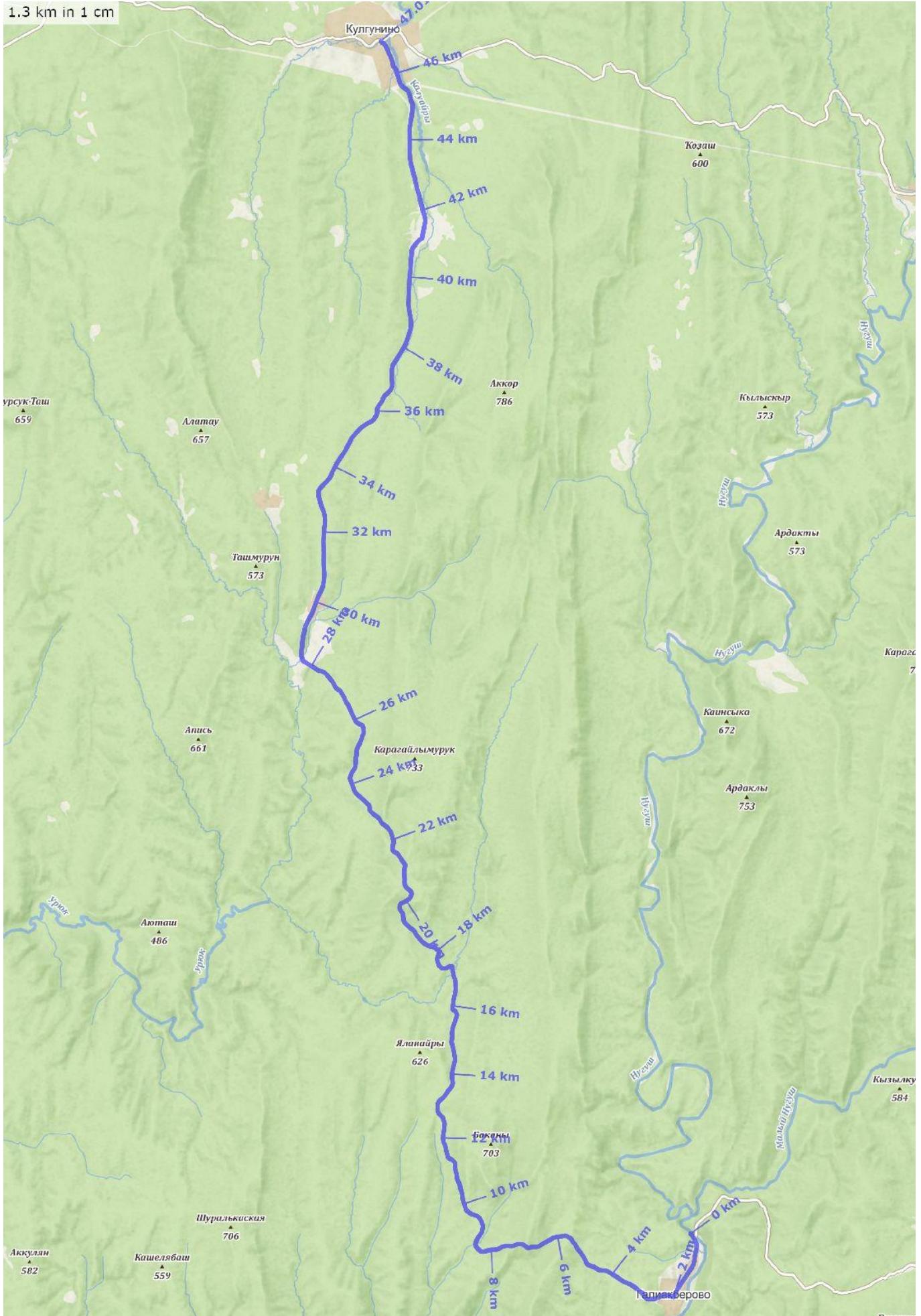
Номер паспорта:	5480
Загрузил:	kramar
Дата загрузки:	31.05.2022
URL:	http://velotrex.ru/files/1653989884_6295e1fc21ed4.xml

Описание препятствия

Препятствие начинается на мосту через реку Нукуш в поселке Галиакберово. Сначала идет грунт в достаточно хорошем состоянии, примерно 8 км (фото 7-8) Затем наш маршрут сворачивает на дорогу, которой нет на большинстве карт и покрытие превращается в разбитую каменистую лесовозку (фото 1-6) такой дороги примерно 20 км, до поселка Ялтаран. Дальше вновь начинается грунтовка хорошего качества (фото 9-10). На фото дорога похожа на грейдерную или даже каменную, но это не так, это засохший грунт или глина. Видно что во время дождей она становится практически не проезжей. Магазинов нет, машин нет. Места для ночевки есть в изобилии.

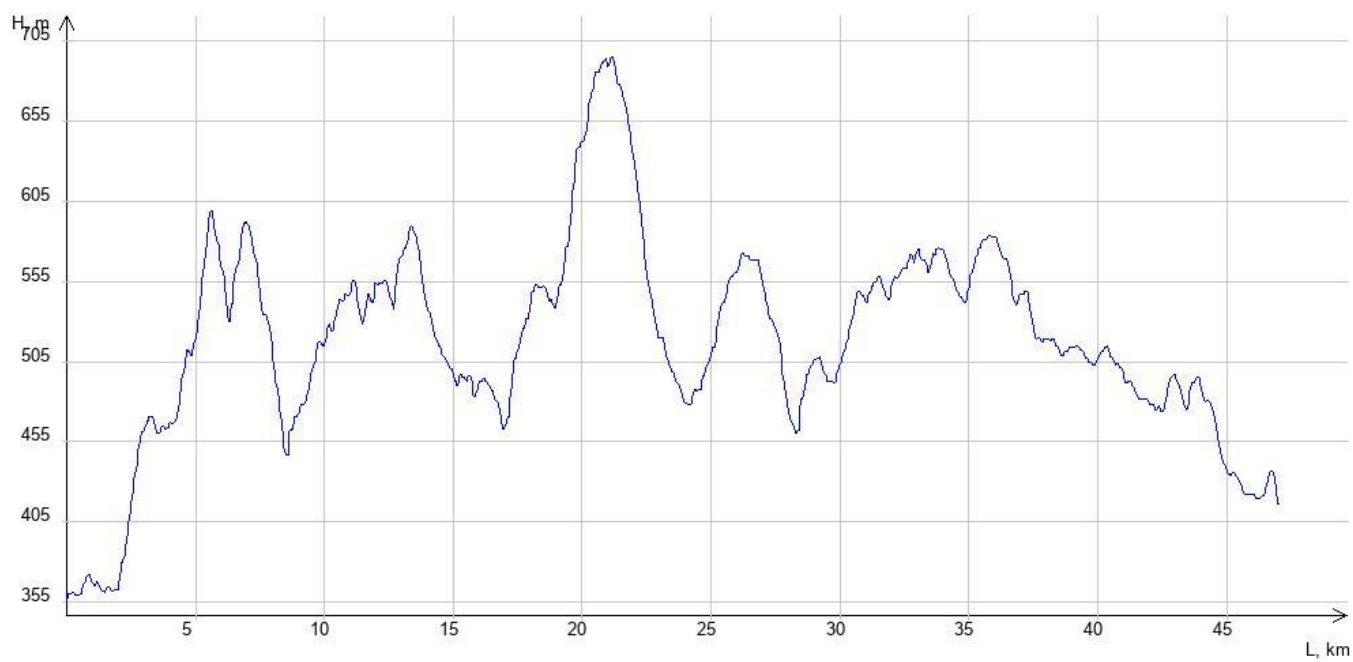
Карта препятствия

1.3 km in 1 cm

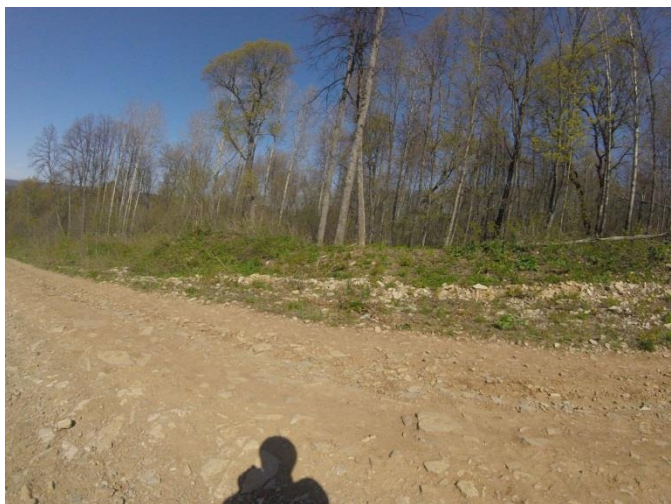


карта

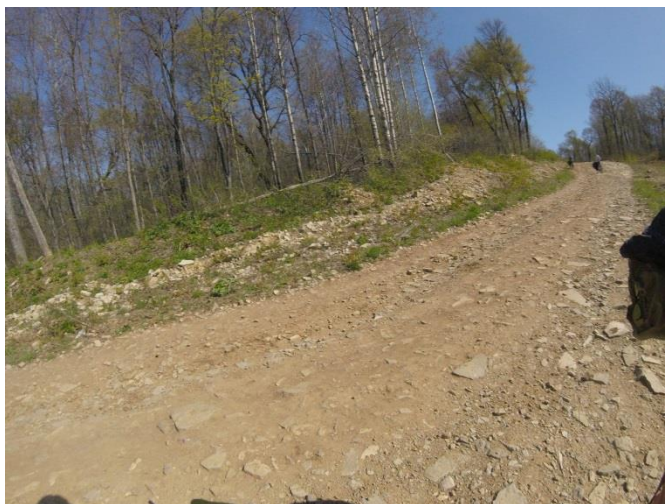
Высотный профиль



Фотографии



1. Камень/булыжник, дорога разбитая, сухая



2. Камень/булыжник, дорога разбитая, сухая



3. Камень/булыжник, дорога разбитая, сухая



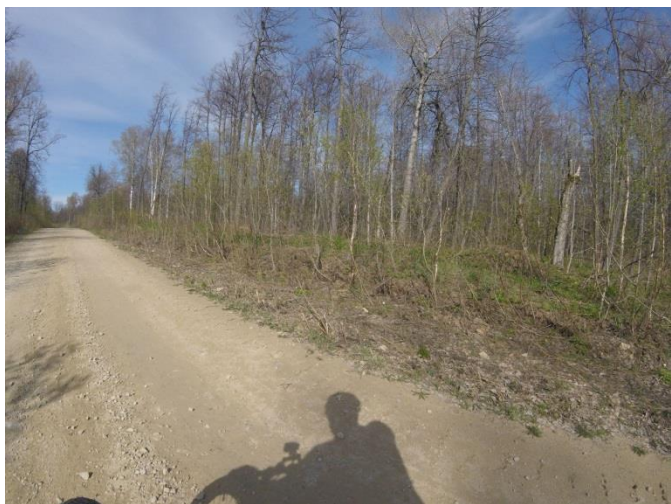
4. Камень/булыжник, дорога разбитая, сухая



5. Камень/булыжник, дорога разбитая, сухая



6. Камень/булыжник, дорога разбитая, сухая



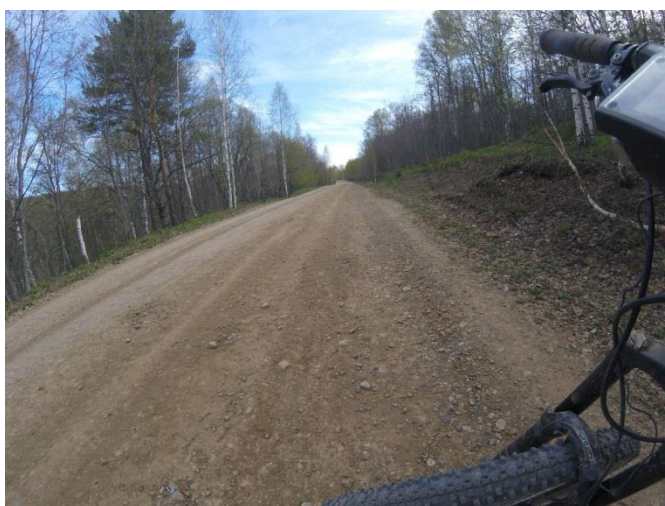
7. Грунт, дорога в хорошем состоянии, сухая



8. Грунт, дорога в хорошем состоянии, сухая



9. Грунт, дорога в хорошем состоянии, сухая



10. Грунт, дорога в хорошем состоянии, сухая

Расчёт категории трудности протяжённого препятствия

Кпр - коэффициент протяжённости

Протяжённость препятствия (Лпп): 47.032 км

Протяжённость ЛП (Ллп): 0 км

$$Кпр = 1 + (Лпп - Ллп)/100 = 1.47$$

Кпк - коэффициент покрытия

Протяжённость препятствия: 47032 м

Характеристика покрытия

№	Длина участка, м	Вид покрытия	Кпк	Примечание
1	26820	Грунт, дорога в хорошем состоянии, сухая	1.40	фото 7-10
2	20212	Камень/булыжник, дорога разбитая, сухая	1.90	фото 1-6

$$Кпк = 1.61$$

Кнв - коэффициент набора высоты

Суммарный набор высоты: 1228 м

$$Кнв = 1.61$$

Ккр - коэффициент крутизны

Средний уклон подъёмов: 7.68%

Средний уклон спусков: 6.49%

$$Ккр = 1.49$$

Кв - коэффициент высоты

Район похода: Южный Урал

Средневзвешенная высота: 517.85 м

$$Кв = 1.00$$

С*Г - сезонно-географический показатель

Сезонный фактор: Благоприятный сезон

C = 1.00

Географический фактор: Малоблагоприятные районы

Г = 1.10

Категорирование протяжённого препятствия

$KT = 1.47 * 1.61 * 1.61 * 1.49 * 1.00 * 1.00 * 1.10 = 6.25$

Препятствие соответствует III категории трудности

Паспорт протяжённого препятствия 4

Общие сведения

Наименование:	равнинное трасса 53К-2103000
Страна:	Россия
Регион:	Южный Урал
Границы:	М5 - Воздвиженка
Характер дороги:	Дороги высокого качества
Характер покрытия:	Асфальт/бетон
Дата прохождения:	30.04.2022
Маршрут:	3 к.с., Южный Урал, руководитель: Фефелов А.В., м/к: 1/5-304
Номер маршрута:	253
Автор паспорта:	Фефелов А.В.
Ссылка на видео:	
Категория трудности:	1
Статус паспорта:	утверждён 23.11.2022

Сведения о предыдущих прохождениях

В данном направлении: нет сведений в базе <http://velotrex.ru/>

Ссылка на номер паспорта:

В обратном направлении: нет сведений в базе <http://velotrex.ru/>

Ссылка на номер паспорта:

Параметры препятствия

Протяжённость, м: **66332**
Максимальная высота, м: **242**
Минимальная высота, м: **100**
Набор высоты, м: **379**
Сброс высоты, м: **344**
Количество точек GPS-трека: **1518**
Усреднённый интервал
между точками GPS-трека, м: **44**
Общее ходовое время: **6 ч. 9 мин. 4 сек.**
Чистое ходовое время: **3 ч. 51 мин. 26 сек.**
Общая скорость движения: **10.78 км/ч**
Средняя ходовая скорость: **17.2 км/ч**

Параметры учётной записи

Номер паспорта: **5476**
Загрузил: **kramar**
Дата загрузки: **30.05.2022**
URL: **http://velotrex.ru/files/1653916945_6294c511a4f9f.xml**

Описание препятствия

Препятствие начинается от поворота с трассы Оренбург-Орск на дорогу 53К-2103000 на Сарыкташ

Препятствие заканчивается на отвороте с трассы на грунтовую дорогу уходящую в предгорья.

На всем протяжении трассы асфальт хорошего качества (фото 1-3).

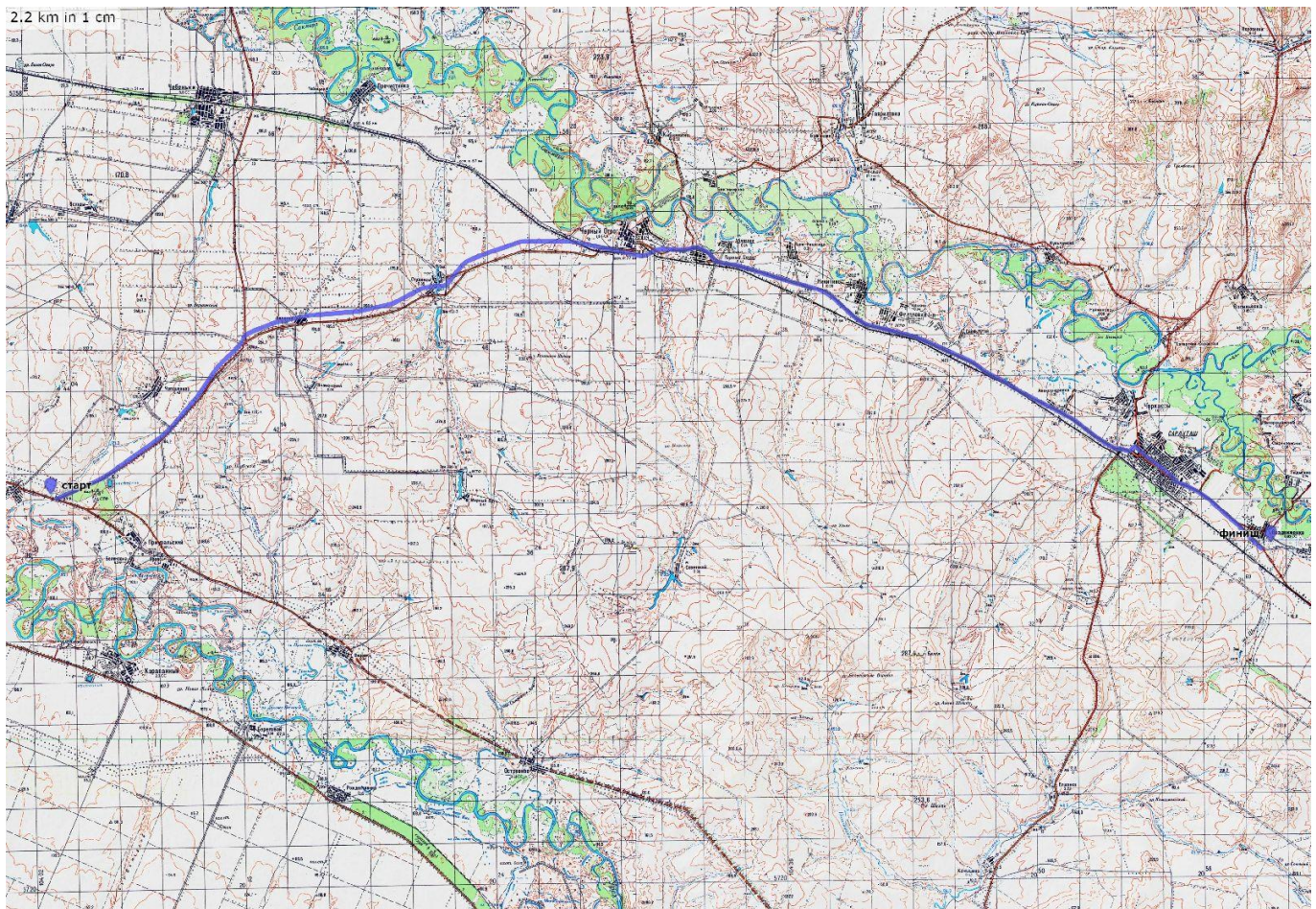
Случаются отдельные небольшие участки ремонтируемого полотна дороги, которые можно признать не существенными.

Магазины есть в Сарыкташе.

Трафик не значительный, примерно 10-20 машин в час.

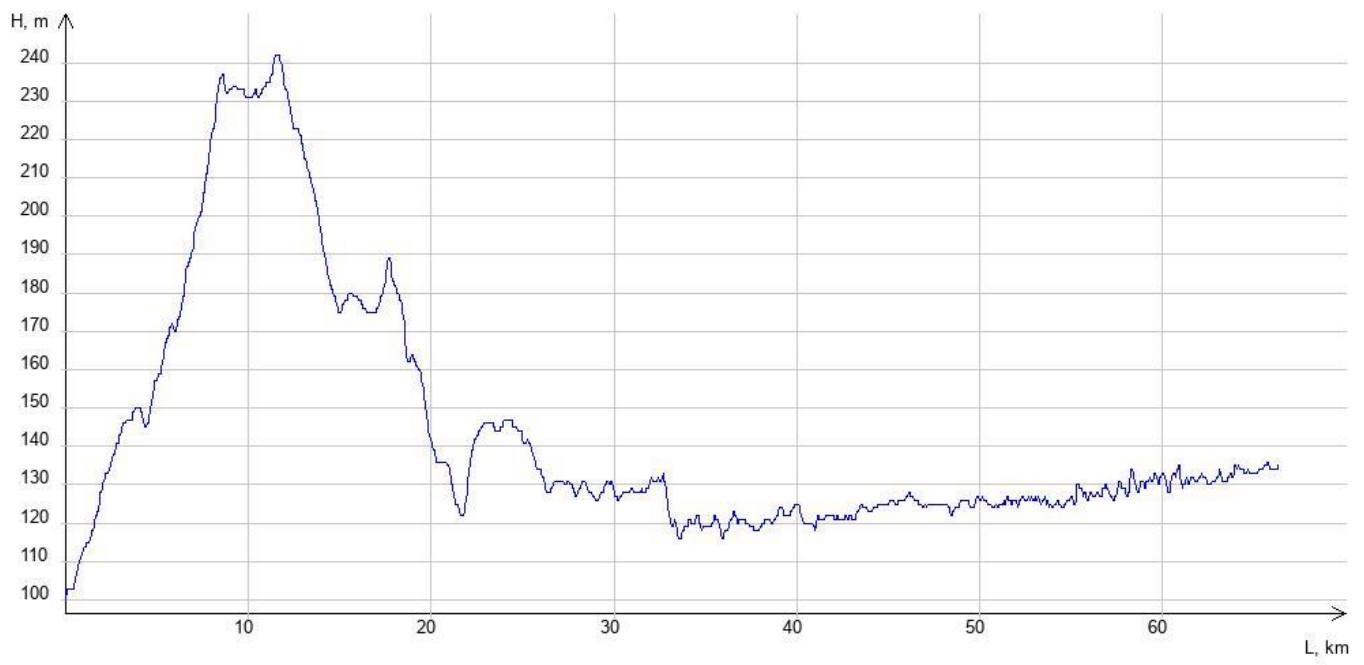
Вдоль дороги поля, мест для ночевки не заметили.

Карта препятствия



карта

Высотный профиль



Фотографии

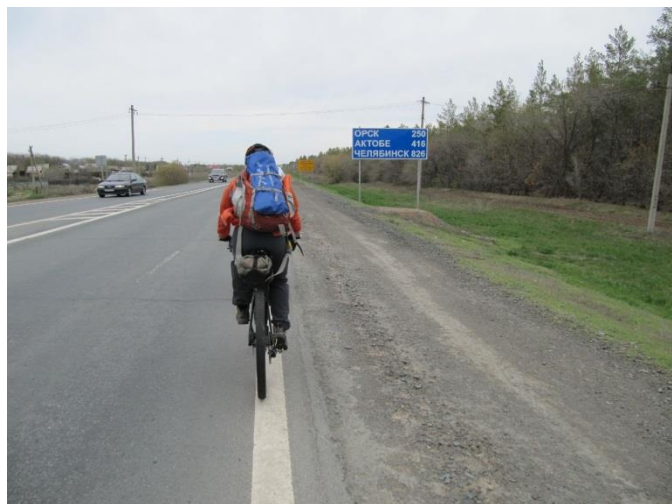


фото 1



фото 2

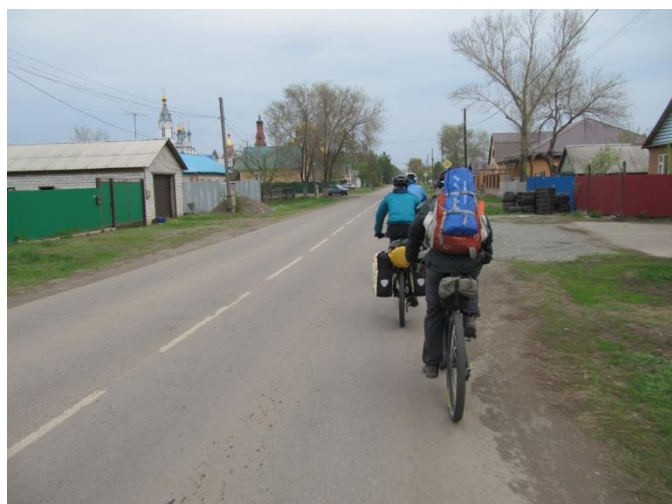


фото 3

Расчёт категории трудности протяжённого препятствия

Кпр - коэффициент протяжённости

Протяжённость препятствия (Лпп): 66.332 км

Протяжённость ЛП (Ллп): 0 км

$$Кпр = 1 + (Лпп - Ллп)/100 = 1.66$$

Кпк - коэффициент покрытия

Протяжённость препятствия: 66332 м

Характеристика покрытия

№	Длина участка, м	Вид покрытия	Кпк	Примечание
1	66332	Асфальт/бетон, дорога в хорошем состоянии, сухая	0.80	фото 1-3

$$Кпк = 0.80$$

Кнв - коэффициент набора высоты

Суммарный набор высоты: 379 м

$$Кнв = 1.19$$

Ккр - коэффициент крутизны

Средний уклон подъёмов: 2.79%

Средний уклон спусков: 2.63%

$$Ккр = 1.00$$

Кв - коэффициент высоты

Район похода: Южный Урал

Средневзвешенная высота: 144.01 м

$$Кв = 1.00$$

С*Г - сезонно-географический показатель

Сезонный фактор: Благоприятный сезон

$$С = 1.00$$

Географический фактор: Благоприятные районы

$\Gamma = 1.00$

Категорирование протяжённого препятствия

$KT = 1.66 * 0.80 * 1.19 * 1.00 * 1.00 * 1.00 * 1.00 = 1.58$

Препятствие соответствует I категории трудности

Паспорт протяжённого препятствия 5

Общие сведения

Наименование:	равнинное трасса 80К-012
Страна:	Россия
Регион:	Южный Урал
Границы:	а/д 80Н-015 - поворот с трассы не доезжая р. Крепостной Зилаир
Характер дороги:	Дороги высокого качества
Характер покрытия:	Асфальт/бетон
Дата прохождения:	02.05.2022
Маршрут:	3 к.с., Южный Урал, руководитель: Фефелов А.В., м/к: 1/5-304
Номер маршрута:	253
Автор паспорта:	Фефелов А.В.
Ссылка на видео:	
Категория трудности:	2
Статус паспорта:	утверждён 22.11.2022

Сведения о предыдущих прохождениях

В данном направлении: нет сведений в базе <http://velotrex.ru/>

Ссылка на номер паспорта:

В обратном направлении: нет сведений в базе <http://velotrex.ru/>

Ссылка на номер паспорта:

Параметры препятствия

Протяжённость, м: 57481

Максимальная высота, м: 646

Минимальная высота, м: **433**
Набор высоты, м: **885**
Сброс высоты, м: **932**
Количество точек GPS-трека: **1341**
Усреднённый интервал
между точками GPS-трека, м: **43**
Общее ходовое время: **6 ч. 37 мин. 26 сек.**
Чистое ходовое время: **4 ч. 0 мин. 41 сек.**
Общая скорость движения: **8.68 км/ч**
Средняя ходовая скорость: **14.33 км/ч**

Параметры учётной записи

Номер паспорта: **5672**
Загрузил: **kramar**
Дата загрузки: **30.05.2022**
URL: **http://velotrex.ru/files/1653917817_6294c8799e04f.xml**

Описание препятствия

Препятствие начинается с выхода трека на трассу 80К-012 (фото 1) идет через районный центр г. Зилаир

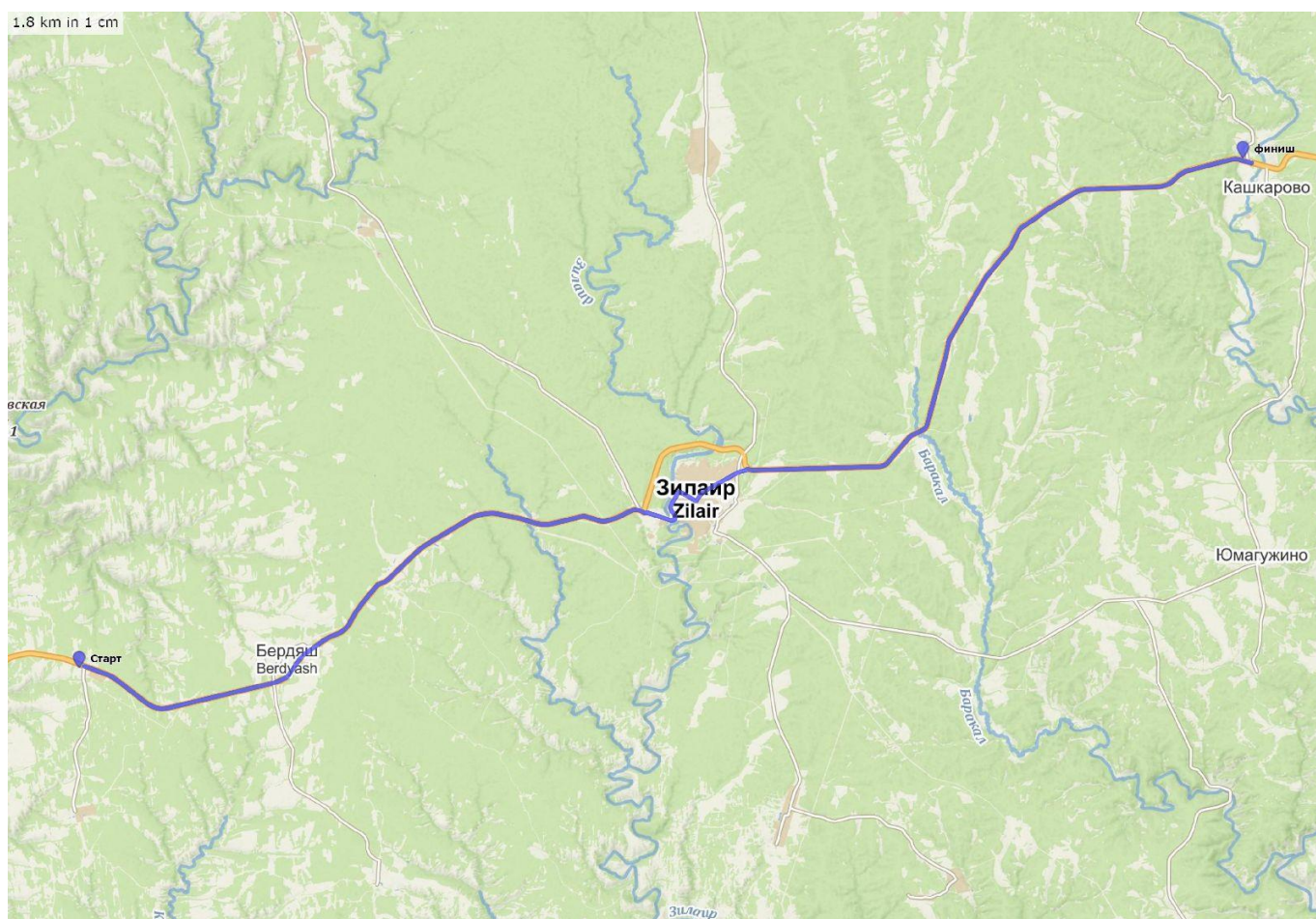
Заканчивается в месте ухода с трассы (фото 6)

На всем протяжении асфальт хорошего качества (фото 2-5).

В Зилаире много больших магазинов. Перед город есть хорошие места ночевки

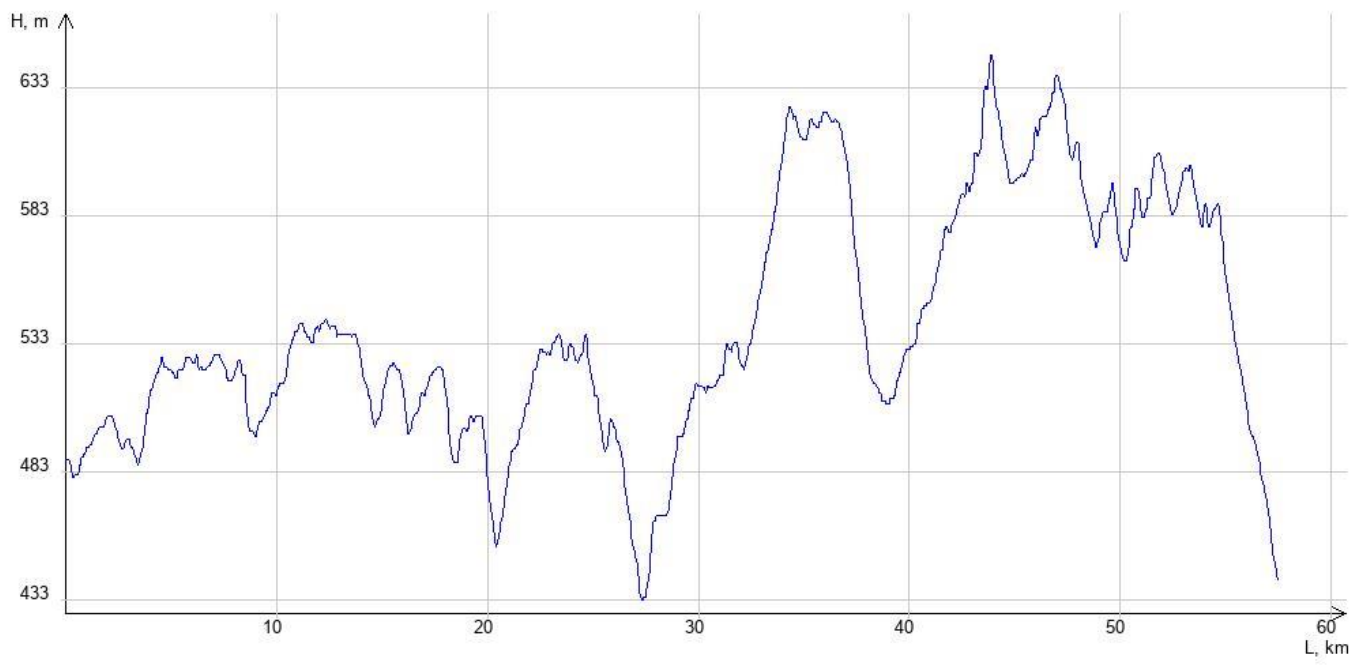
Трафик 10-20 машин в час.

Карта препятствия



Карта

Высотный профиль



Фотографии



1. начало ПП



2. Асфальт/бетон, дорога в хорошем состоянии, сухая



3. Асфальт/бетон, дорога в хорошем состоянии, сухая



4. Асфальт/бетон, дорога в хорошем состоянии, сухая



5. Асфальт/бетон, дорога в хорошем



6. конец ПП

состоянии, сухая

Расчёт категории трудности протяжённого препятствия

Кпр - коэффициент протяжённости

Протяжённость препятствия (Лпп): 57.481 км

Протяжённость ЛП (Ллп): 0 км

$$Кпр = 1 + (Лпп - Ллп)/100 = 1.57$$

Кпк - коэффициент покрытия

Протяжённость препятствия: 57481 м

Характеристика покрытия

№	Длина участка, м	Вид покрытия	Кпк	Примечание
1	57481	Асфальт/бетон, дорога в хорошем состоянии, сухая	0.80	фото 2-5

$$Кпк = 0.80$$

Кнв - коэффициент набора высоты

Суммарный набор высоты: 885 м

$$Кнв = 1.44$$

Ккр - коэффициент крутизны

Средний уклон подъёмов: 4.71%

Средний уклон спусков: 4.87%

$$Ккр = 1.18$$

Кв - коэффициент высоты

Район похода: Южный Урал

Средневзвешенная высота: 539.09 м

$$Кв = 1.00$$

С*Г - сезонно-географический показатель

Сезонный фактор: Благоприятный сезон

$$С = 1.00$$

Географический фактор: Малоблагоприятные районы

$\Gamma = 1.10$

Категорирование протяжённого препятствия

$KT = 1.57 * 0.80 * 1.44 * 1.18 * 1.00 * 1.00 * 1.10 = 2.35$

Препятствие соответствует II категории трудности

Паспорт протяжённого препятствия 6

Общие сведения

Наименование:	траверс Зилаирского хребта
Страна:	Россия
Регион:	Южный Урал
Границы:	трасса 80К-012 - Баймак
Характер дороги:	Дороги хорошего, среднего качества
Характер покрытия:	Гравий/щебень, грунт
Дата прохождения:	02-03.05.2022
Маршрут:	3 к.с., Южный Урал, руководитель: Фефелов А.В., м/к: 1/5-304
Номер маршрута:	253
Автор паспорта:	Фефелов А.В.
Ссылка на видео:	
Категория трудности:	3
Статус паспорта:	утверждён 23.11.2022

Сведения о предыдущих прохождениях

В данном направлении:	нет сведений в базе http://velotrex.ru/
Ссылка на номер паспорта:	
В обратном направлении:	нет сведений в базе http://velotrex.ru/
Ссылка на номер паспорта:	

Параметры препятствия

Протяжённость, м:	73614
Максимальная высота, м:	640

Минимальная высота, м: **435**
Набор высоты, м: **1132**
Сброс высоты, м: **1057**
Количество точек GPS-трека: **1799**
Усреднённый интервал
между точками GPS-трека, м: **41**
Общее ходовое время: **24 ч. 26 мин. 59 сек.**
Чистое ходовое время: **6 ч. 4 мин. 21 сек.**
Общая скорость движения: **3.01 км/ч**
Средняя ходовая скорость: **12.12 км/ч**

Параметры учётной записи

Номер паспорта: **5673**
Загрузил: **kramar**
Дата загрузки: **30.05.2022**
URL: **http://velotrex.ru/files/1653918816_6294cc60e1e46.xml**

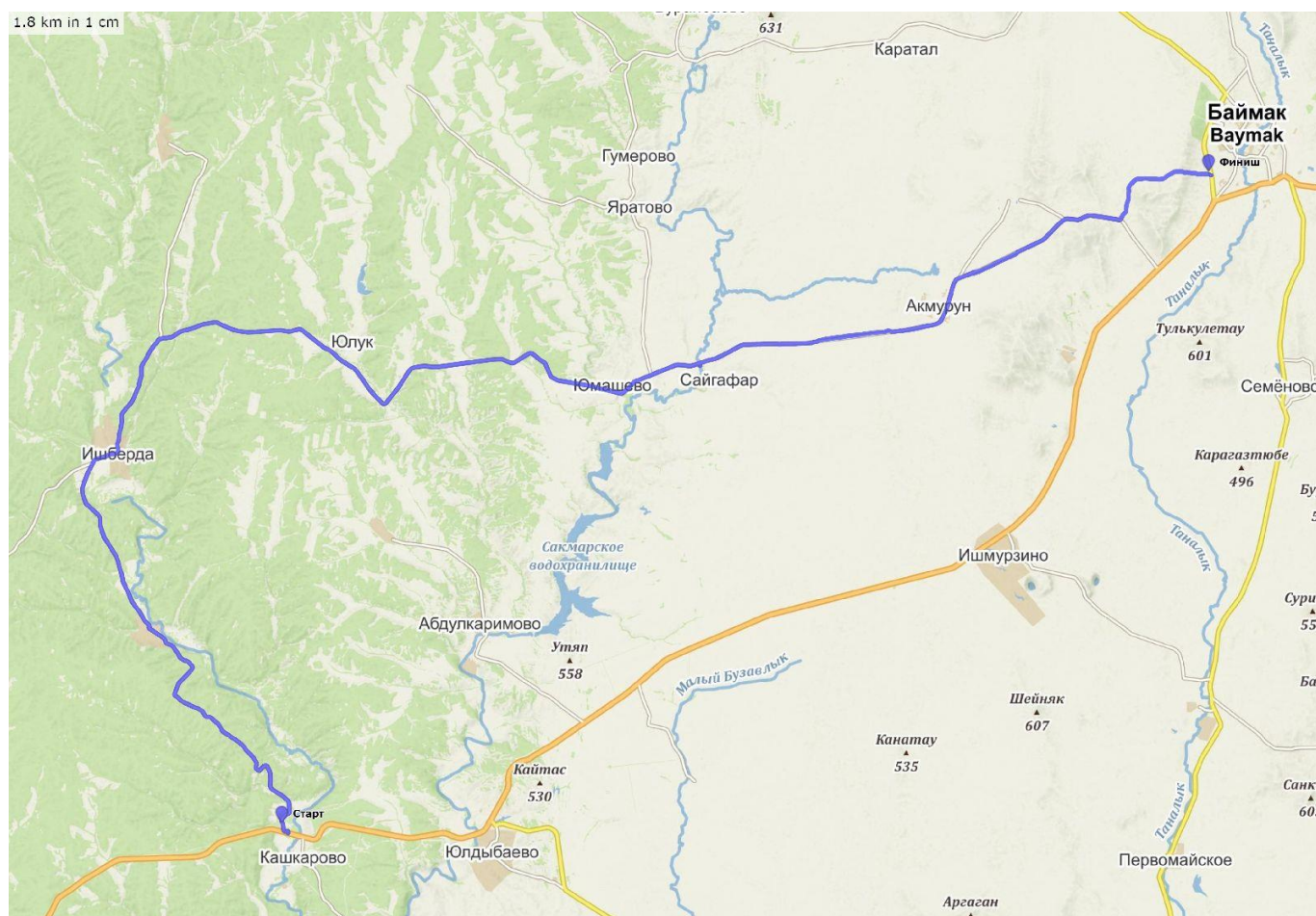
Описание препятствия

Препятствие начинается на повороте с трассы. Дорога идет мимо каких-то горных разработок или могильников, в этом месте она сильно разбита тягачами (фото 5-9) Такой дороги около 10 км. В самом конце плохого участка прекрасное место для ночевки на берегу реки, мы им и воспользовались.

Далее дорога выходит к деревням и уже идет грейдер (фото 1-4 и 10-16). Трафик 5 машин в час. Магазины не зафиксированы, мест для стоянок нет.

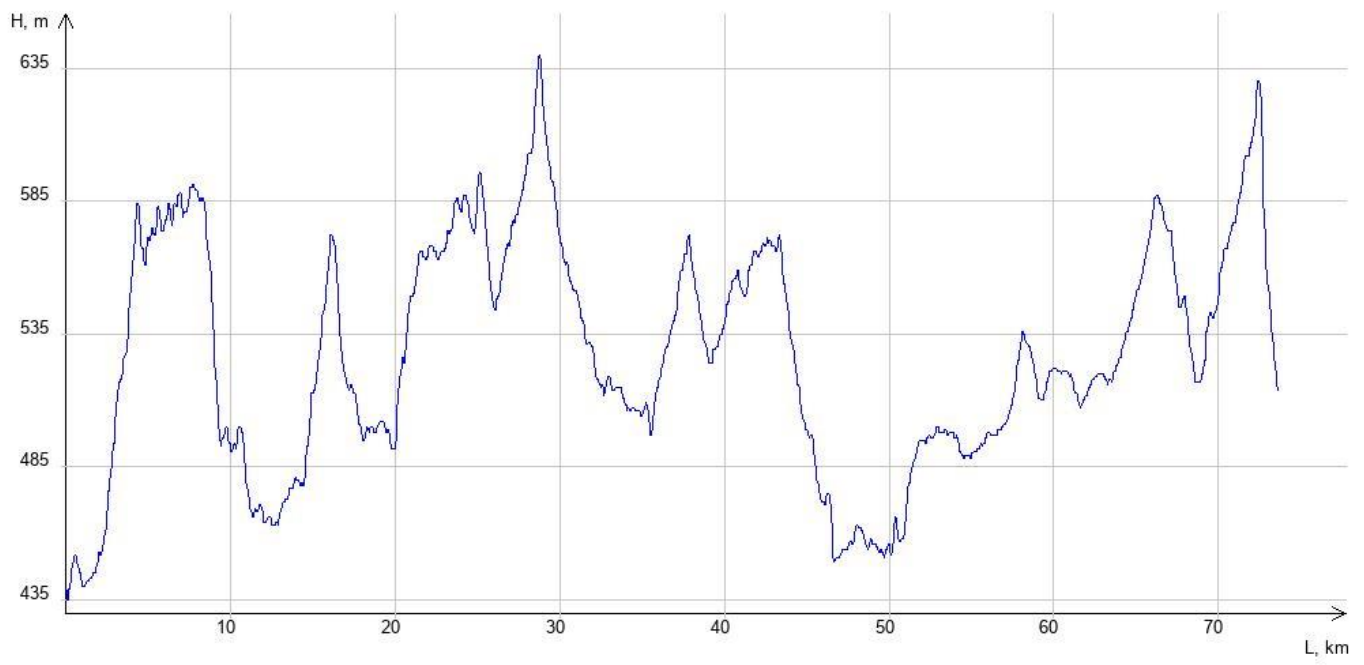
В конце препятствия ушли с грейдера на грунтовую дорогу хорошего качества (фото 17-18), чтобы не выходить на асфальт, по ней и спустились с плато в поселок Баймак, где препятствие и завершилось.

Карта препятствия



Карта

Высотный профиль



Фотографии



1.Гравий/щебень, дорога в хорошем состоянии, сухая



2.Гравий/щебень, дорога в хорошем состоянии, сухая



3.Гравий/щебень, дорога в хорошем состоянии, сухая



4.Гравий/щебень, дорога в хорошем состоянии, сухая



5.Грунт, дорога разбитая, сухая



6.Грунт, дорога разбитая, сухая



7. Грунт, дорога разбитая, сухая



8. Грунт, дорога разбитая, сухая



9. Грунт, дорога разбитая, сухая



10. Гравий/щебень, дорога в хорошем состоянии, сухая



11. Гравий/щебень, дорога в хорошем состоянии, сухая



12. Гравий/щебень, дорога в хорошем состоянии, сухая



13.Гравий/щебень, дорога в хорошем состоянии, сухая



14.Гравий/щебень, дорога в хорошем состоянии, сухая



15.Гравий/щебень, дорога в хорошем состоянии, сухая



16.Гравий/щебень, дорога в хорошем состоянии, сухая



17.грунт



18.грунт

Расчёт категории трудности протяжённого препятствия

Кпр - коэффициент протяжённости

Протяжённость препятствия (Лпп): 73.614 км

Протяжённость ЛП (Ллп): 0 км

$$Кпр = 1 + (Лпп - Ллп)/100 = 1.74$$

Кпк - коэффициент покрытия

Протяжённость препятствия: 73614 м

Характеристика покрытия

№	Длина участка, м	Вид покрытия	Кпк	Примечание
1	10200	Грунт, дорога разбитая, сухая	1.90	фото 5-9
2	50200	Гравий/щебень, дорога в хорошем состоянии, сухая	1.20	фото 1-4 и 10-16
3	13214	Грунт, дорога в хорошем состоянии, сухая	1.40	фото 17-18

$$Кпк = 1.33$$

Кнв - коэффициент набора высоты

Суммарный набор высоты: 1132 м

$$Кнв = 1.57$$

Ккр - коэффициент крутизны

Средний уклон подъёмов: 4.78%

Средний уклон спусков: 4.81%

$$Ккр = 1.19$$

Кв - коэффициент высоты

Район похода: Южный Урал

Средневзвешенная высота: 526.92 м

$$Кв = 1.00$$

С*Г - сезонно-географический показатель

Сезонный фактор: Благоприятный сезон

C = 1.00

Географический фактор: Малоблагоприятные районы

Г = 1.10

Категорирование протяжённого препятствия

КТ = 1.74 * 1.33 * 1.57 * 1.19 * 1.00 * 1.00 * 1.10 = 4.76

Препятствие соответствует III категории трудности

Паспорт протяжённого препятствия 7

Общие сведения

Наименование:	перевал Ирендык 1
Страна:	Россия
Регион:	Южный Урал
Границы:	р.Таналык - р.Худолаз
Характер дороги:	Дороги хорошего, сверхнизкого качества
Характер покрытия:	Грунт
Дата прохождения:	03-04.05.2022
Маршрут:	3 к.с., Южный Урал, руководитель: Фефелов А.В., м/к: 1/5-304
Номер маршрута:	253
Автор паспорта:	Фефелов А.В.
Ссылка на видео:	
Категория трудности:	3
Статус паспорта:	утверждён 25.11.2022

Сведения о предыдущих прохождениях

В данном направлении:	нет сведений в базе http://velotrex.ru/
Ссылка на номер паспорта:	
В обратном направлении:	нет сведений в базе http://velotrex.ru/
Ссылка на номер паспорта:	

Параметры препятствия

Протяжённость, м:	20226
Максимальная высота, м:	820
Минимальная высота, м:	468
Набор высоты, м:	510
Сброс высоты, м:	517
Количество точек GPS-трека:	533
Усреднённый интервал между точками GPS-трека, м:	38
Общее ходовое время:	19 ч. 31 мин. 27 сек.
Чистое ходовое время:	2 ч. 18 мин. 17 сек.
Общая скорость движения:	1.04 км/ч
Средняя ходовая скорость:	8.78 км/ч

Параметры учётной записи

Номер паспорта:	5674
Загрузил:	kramar
Дата загрузки:	25.11.2022
URL:	http://velotrex.ru/files/1669372481_63809a4162f25.xml

Описание препятствия

Препятствие начинается на мосту через реку Таналык и 500 метров идет по дороге (фото 19) по парку отдыха мимо стадиона. Сразу за парком встаем на ночевку, тут начинается подъем на перевал.

Дорога заброшенная (фото 1-15), возможно когда-то прокатали лесники.

На дороге следы медведей (фото 20), видели зайца совсем близко.

Есть много ответвлений, в основном тупиковые, но некоторые уходят по хребту далеко.

Воды нет.

Препятствие заканчивается при выходе на грейдерную дорогу в месте перегиба трека.

Карта препятствия

500 m in 1 cm

▲
935

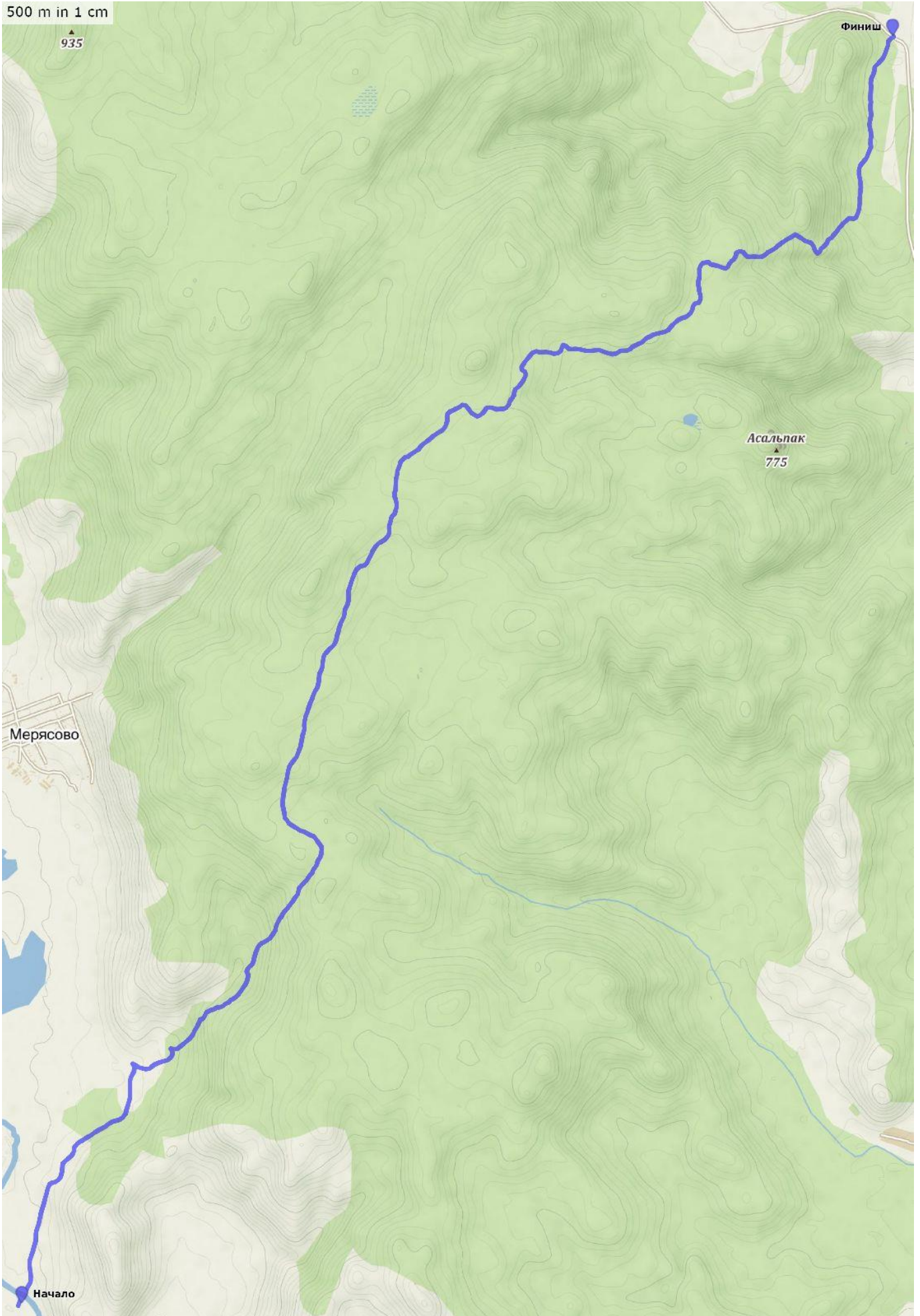
▲
Финиш

▲
Асальпак

775

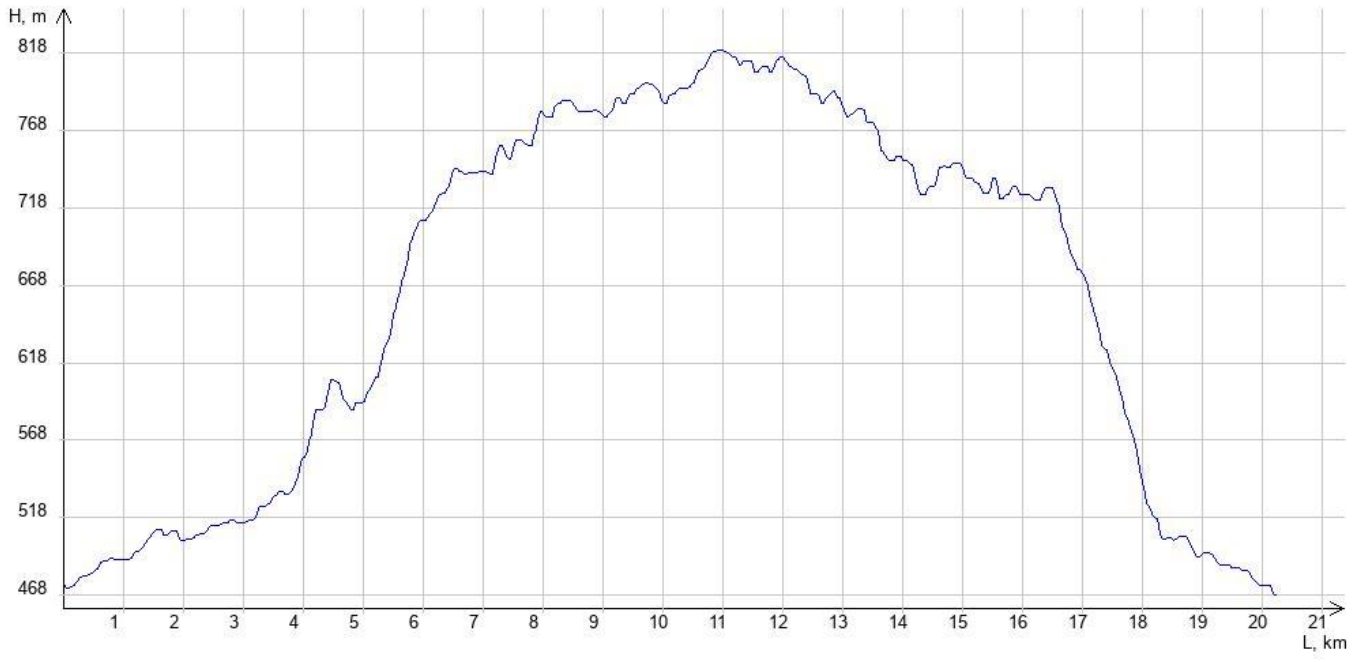
▲
Мерясово

▲
Начало



карта

Высотный профиль



Фотографии



1. Грунт, дорога/тропа со множеством ТП, сухая



2. Грунт, дорога/тропа со множеством ТП, сухая



3. Грунт, дорога/тропа со множеством ТП, сухая



4. Грунт, дорога/тропа со множеством ТП, сухая



5. Грунт, дорога/тропа со множеством ТП,



6. Грунт, дорога/тропа со множеством ТП,

сухая



7. Грунт, дорога/тропа со множеством ТП, сухая

сухая



8. Грунт, дорога/тропа со множеством ТП, сухая



9. Грунт, дорога/тропа со множеством ТП, сухая



10. Грунт, дорога/тропа со множеством ТП, сухая



11. Грунт, дорога/тропа со множеством ТП,



12. Грунт, дорога/тропа со множеством ТП,

сухая



13. Грунт, дорога/тропа со множеством ТП, сухая

сухая



14. Грунт, дорога/тропа со множеством ТП, сухая



15. Грунт, дорога/тропа со множеством ТП, сухая



16. Грунт, дорога в хорошем состоянии, сухая



17. Грунт, дорога в хорошем состоянии, сухая



18. Грунт, дорога в хорошем состоянии, сухая



19.следы

Расчёт категории трудности протяжённого препятствия

Кпр - коэффициент протяжённости

Протяжённость препятствия (Лпп): 20.226 км

Протяжённость ЛП (Ллп): 0 км

$$Кпр = 1 + (Лпп - Ллп)/100 = 1.20$$

Кпк - коэффициент покрытия

Протяжённость препятствия: 20226 м

Характеристика покрытия

№	Длина участка, м	Вид покрытия	Кпк	Примечание
1	19226	Грунт, дорога/тропа со множеством ТП, сухая	2.50	Фото 1-15
2	1000	Грунт, дорога в хорошем состоянии, сухая	1.40	фото 16-18

$$Кпк = 2.45$$

Кнв - коэффициент набора высоты

Суммарный набор высоты: 510 м

$$Кнв = 1.26$$

Ккр - коэффициент крутизны

Средний уклон подъёмов: 7.38%

Средний уклон спусков: 8.29%

$$Ккр = 1.50$$

Кв - коэффициент высоты

Район похода: Южный Урал

Средневзвешенная высота: 662.61 м

$$Кв = 1.02$$

С*Г - сезонно-географический показатель

Сезонный фактор: Благоприятный сезон

C = 1.00

Географический фактор: Малоблагоприятные районы

Г = 1.10

Категорирование протяжённого препятствия

КТ = 1.20 * 2.45 * 1.26 * 1.50 * 1.02 * 1.00 * 1.10 = 6.23

Препятствие соответствует III категории трудности

Паспорт протяжённого препятствия 8

Общие сведения

Наименование:	перевал Ирендык 2
Страна:	Россия
Регион:	Южный Урал
Границы:	р.Худолаз - оз.Талкас
Характер дороги:	Дороги хорошего, среднего качества
Характер покрытия:	Гравий/щебень, грунт
Дата прохождения:	04.05.2022
Маршрут:	3 к.с., Южный Урал, руководитель: Фефелов А.В., м/к: 1/5-304
Номер маршрута:	253
Автор паспорта:	Фефелов А.В.
Ссылка на видео:	
Категория трудности:	2
Статус паспорта:	-

Сведения о предыдущих прохождениях

В данном направлении:	перевал Ирендык, 2 к.т., Июнь 2017 г., автор паспорта: Устинов А.В.
Ссылка на номер паспорта:	401
В обратном направлении:	нет сведений в базе http://velotrex.ru/
Ссылка на номер паспорта:	

Параметры препятствия

Протяжённость, м:	24442
Максимальная высота, м:	867
Минимальная высота, м:	457
Набор высоты, м:	539
Сброс высоты, м:	513
Количество точек GPS-трека:	617
Усреднённый интервал между точками GPS-трека, м:	40
Общее ходовое время:	3 ч. 13 мин. 14 сек.
Чистое ходовое время:	2 ч. 26 мин. 26 сек.
Общая скорость движения:	7.59 км/ч
Средняя ходовая скорость:	10.01 км/ч

Параметры учётной записи

Номер паспорта:	5479
Загрузил:	kramar
Дата загрузки:	30.05.2022
URL:	http://velotrex.ru/files/1653920543_6294d31fad845.xml

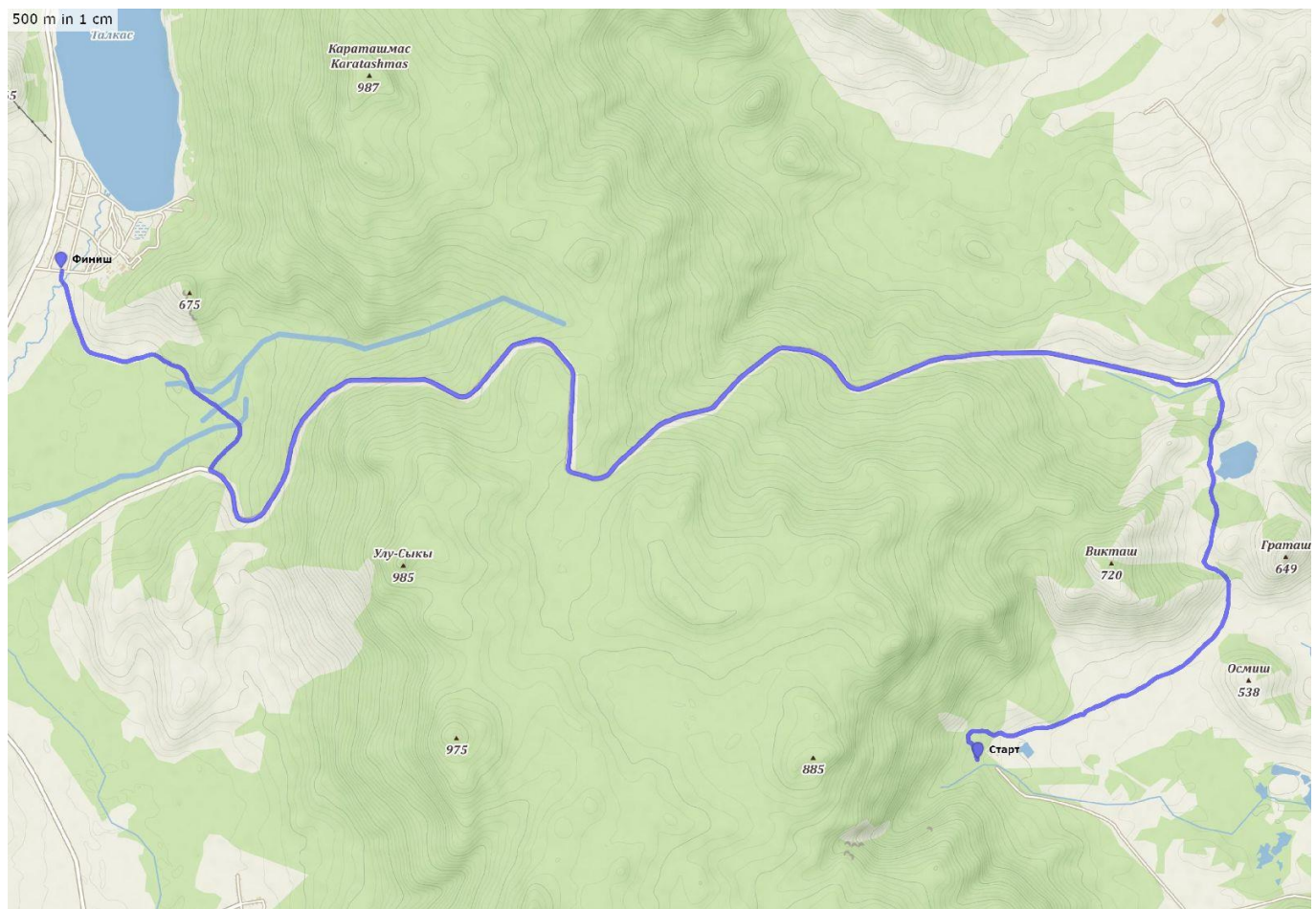
Описание препятствия

Препятствие начинается от реки Худолаз текущей с водопадов. Идет вокруг хребта плавно поднимаясь на перевал. Первые 6,5 км грунтовая полевая разбитая дорога (фото 1-7) потом выходим на грейдерную дорогу из Сибая (фото 8-12)

Вода есть на озере и маленьких речках. Мест для ночевки много. Трафик на грейдерной дороге 2-3 машины в час.

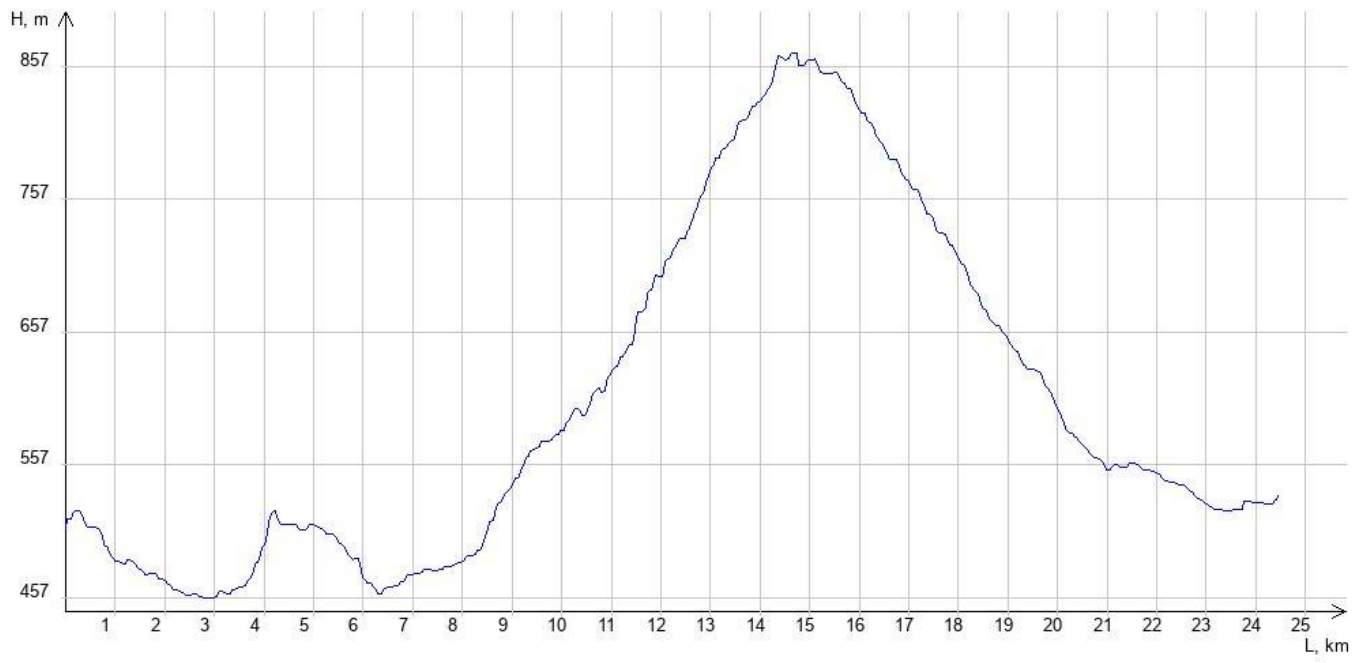
Заканчивается препятствие на местном курорте озере Талкас

Карта препятствия



карта

Высотный профиль



Фотографии



1. Грунт, дорога разбитая, сухая



2. Грунт, дорога разбитая, сухая



3. Грунт, дорога разбитая, сухая



4. Грунт, дорога разбитая, сухая



5. Грунт, дорога разбитая, сухая



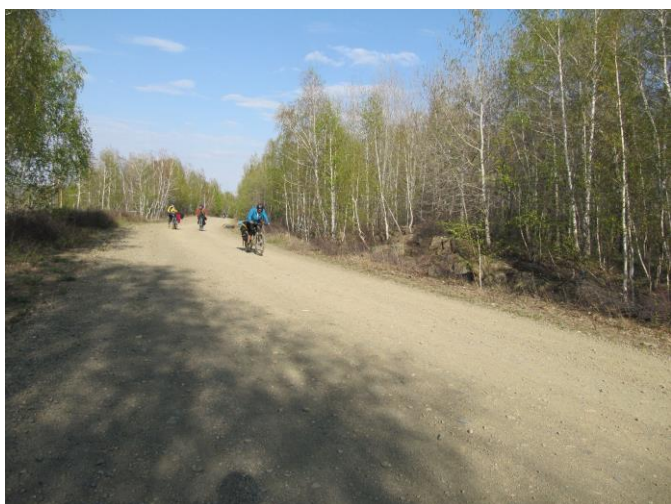
6. Грунт, дорога разбитая, сухая



7. Грунт, дорога разбитая, сухая



8. Гравий/щебень, дорога в хорошем состоянии, сухая



9. Гравий/щебень, дорога в хорошем состоянии, сухая



10. Гравий/щебень, дорога в хорошем состоянии, сухая



11. Гравий/щебень, дорога в хорошем состоянии, сухая



12. Гравий/щебень, дорога в хорошем состоянии, сухая

Расчёт категории трудности протяжённого препятствия

Кпр - коэффициент протяжённости

Протяжённость препятствия (Лпп): 24.442 км

Протяжённость ЛП (Ллп): 0 км

$$Кпр = 1 + (Лпп - Ллп)/100 = 1.24$$

Кпк - коэффициент покрытия

Протяжённость препятствия: 24442 м

Характеристика покрытия

№	Длина участка, м	Вид покрытия	Кпк	Примечание
1	6500	Грунт, дорога разбитая, сухая	1.90	фото 1-7
2	17942	Гравий/щебень, дорога в хорошем состоянии, сухая	1.20	фото 8-12

$$Кпк = 1.39$$

Кнв - коэффициент набора высоты

Суммарный набор высоты: 539 м

$$Кнв = 1.27$$

Ккр - коэффициент крутизны

Средний уклон подъёмов: 7.26%

Средний уклон спусков: 5.53%

$$Ккр = 1.39$$

Кв - коэффициент высоты

Район похода: Южный Урал

Средневзвешенная высота: 602.46 м

$$Кв = 1.01$$

С*Г - сезонно-географический показатель

Сезонный фактор: Благоприятный сезон

C = 1.00

Географический фактор: Малоблагоприятные районы

Г = 1.10

Категорирование протяжённого препятствия

$KT = 1.24 * 1.39 * 1.27 * 1.39 * 1.01 * 1.00 * 1.10 = 3.38$

Препятствие соответствует II категории трудности

Паспорт протяжённого препятствия 9

Общие сведения

Наименование:	траверс Южно Уральского хребта
Страна:	Россия
Регион:	Южный Урал
Границы:	Р.Сакмара - р.Белая
Характер дороги:	Дороги хорошего качества
Характер покрытия:	Гравий/щебень
Дата прохождения:	05.05.2022
Маршрут:	3 к.с., Южный Урал, руководитель: Фефелов А.В., м/к: 1/5-304
Номер маршрута:	253
Автор паспорта:	Фефелов А.В.
Ссылка на видео:	
Категория трудности:	3
Статус паспорта:	утверждён 22.11.2022

Сведения о предыдущих прохождениях

В данном направлении: нет сведений в базе <http://velotrex.ru/>

Ссылка на номер паспорта:

В обратном направлении: нет сведений в базе <http://velotrex.ru/>

Ссылка на номер паспорта:

Параметры препятствия

Протяжённость, м: 101369

Максимальная высота, м: **722**
Минимальная высота, м: **258**
Набор высоты, м: **1554**
Сброс высоты, м: **1791**
Количество точек GPS-трека: **2437**
Усреднённый интервал
между точками GPS-трека, м: **42**
Общее ходовое время: **26 ч. 4 мин. 31 сек.**
Чистое ходовое время: **7 ч. 50 мин. 58 сек.**
Общая скорость движения: **3.89 км/ч**
Средняя ходовая скорость: **12.91 км/ч**

Параметры учётной записи

Номер паспорта: **5675**
Загрузил: **kramar**
Дата загрузки: **31.05.2022**
URL: **http://velotrex.ru/files/1653980003_6295bb636c6e3.xml**

Описание препятствия

Препятствие начинается от моста через реку Сакмара.

На всем протяжении препятствия хорошая грейдерная дорога (фото 1-7).

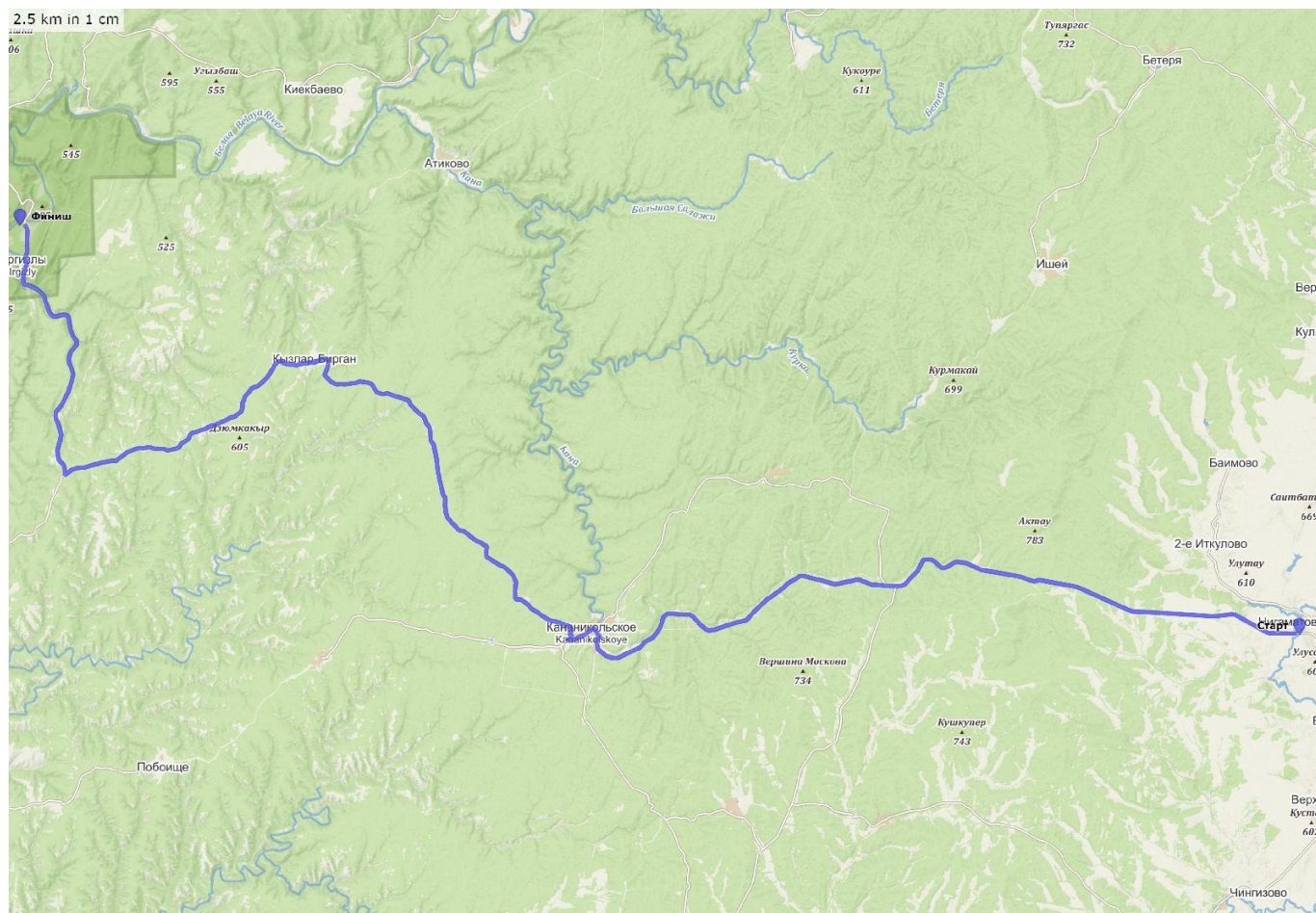
Машина проходит раз в час.

В Кананикольском есть магазин (фото 8)

На пересечениях с реками есть места для ночевок.

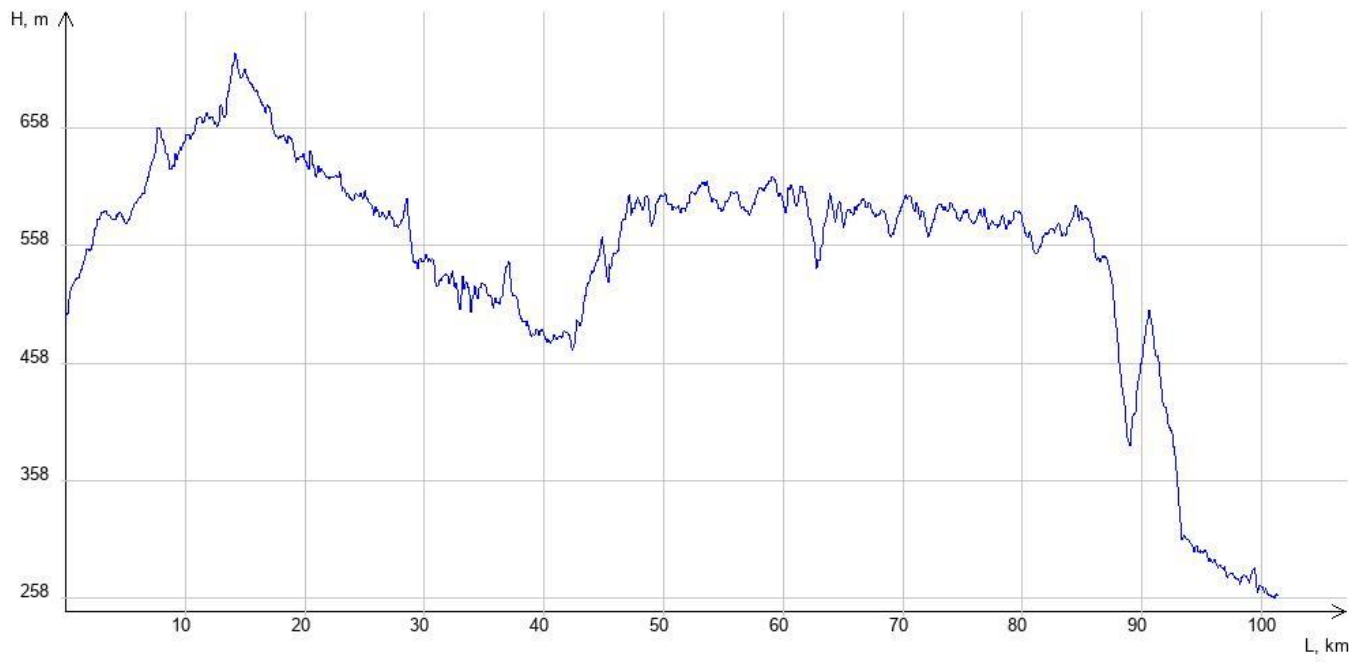
Заканчивается препятствие на въезде в национальный парк возле реки Белая.

Карта препятствия



карта

Высотный профиль



Фотографии



1.Гравий/щебень, дорога в хорошем состоянии, сухая



2.Гравий/щебень, дорога в хорошем состоянии, сухая



3.Гравий/щебень, дорога в хорошем состоянии, сухая



4.Гравий/щебень, дорога в хорошем состоянии, сухая



5.Гравий/щебень, дорога в хорошем



6.Гравий/щебень, дорога в хорошем

состоянии, сухая



7. Гравий/щебень, дорога в хорошем состоянии, сухая

состоянии, сухая



8. магазин

Расчёт категории трудности протяжённого препятствия

Кпр - коэффициент протяжённости

Протяжённость препятствия (Лпп): 101.369 км

Протяжённость ЛП (Ллп): 0 км

$$Кпр = 1 + (Лпп - Ллп)/100 = 1.80$$

Кпк - коэффициент покрытия

Протяжённость препятствия: 101369 м

Характеристика покрытия

№	Длина участка, м	Вид покрытия	Кпк	Примечание
1	101369	Гравий/щебень, дорога в хорошем состоянии, сухая	1.20	Фото 1-7

$$Кпк = 1.20$$

Кнв - коэффициент набора высоты

Суммарный набор высоты: 1554 м

$$Кнв = 1.78$$

Ккр - коэффициент крутизны

Средний уклон подъёмов: 5.42%

Средний уклон спусков: 5.21%

$$Ккр = 1.22$$

Кв - коэффициент высоты

Район похода: Южный Урал

Средневзвешенная высота: 550.78 м

$$Кв = 1.01$$

С*Г - сезонно-географический показатель

Сезонный фактор: Благоприятный сезон

$$С = 1.00$$

Географический фактор: Малоблагоприятные районы

$\Gamma = 1.10$

Категорирование протяжённого препятствия

$KT = 1.80 * 1.20 * 1.78 * 1.22 * 1.01 * 1.00 * 1.10 = 5.21$

Препятствие соответствует III категории трудности

Паспорт протяжённого препятствия 10

Общие сведения

Наименование:	перевал через хребет Масим
Страна:	Россия
Регион:	Южный Урал
Границы:	р.Белая - р.Нугуш
Характер дороги:	Дороги хорошего качества
Характер покрытия:	Гравий/щебень
Дата прохождения:	07.05.2022
Маршрут:	3 к.с., Южный Урал, руководитель: Фефелов А.В., м/к: 1/5-304
Номер маршрута:	253
Автор паспорта:	Фефелов А.В.
Ссылка на видео:	
Категория трудности:	3
Статус паспорта:	утверждён 23.11.2022

Сведения о предыдущих прохождениях

В данном направлении:	нет сведений в базе http://velotrex.ru/
Ссылка на номер паспорта:	
В обратном направлении:	нет сведений в базе http://velotrex.ru/
Ссылка на номер паспорта:	

Параметры препятствия

Протяжённость, м:	39786
Максимальная высота, м:	817

Минимальная высота, м:	310
Набор высоты, м:	902
Сброс высоты, м:	942
Количество точек GPS-трека:	933
Усреднённый интервал между точками GPS-трека, м:	43
Общее ходовое время:	4 ч. 29 мин. 51 сек.
Чистое ходовое время:	3 ч. 15 мин. 22 сек.
Общая скорость движения:	8.85 км/ч
Средняя ходовая скорость:	12.22 км/ч

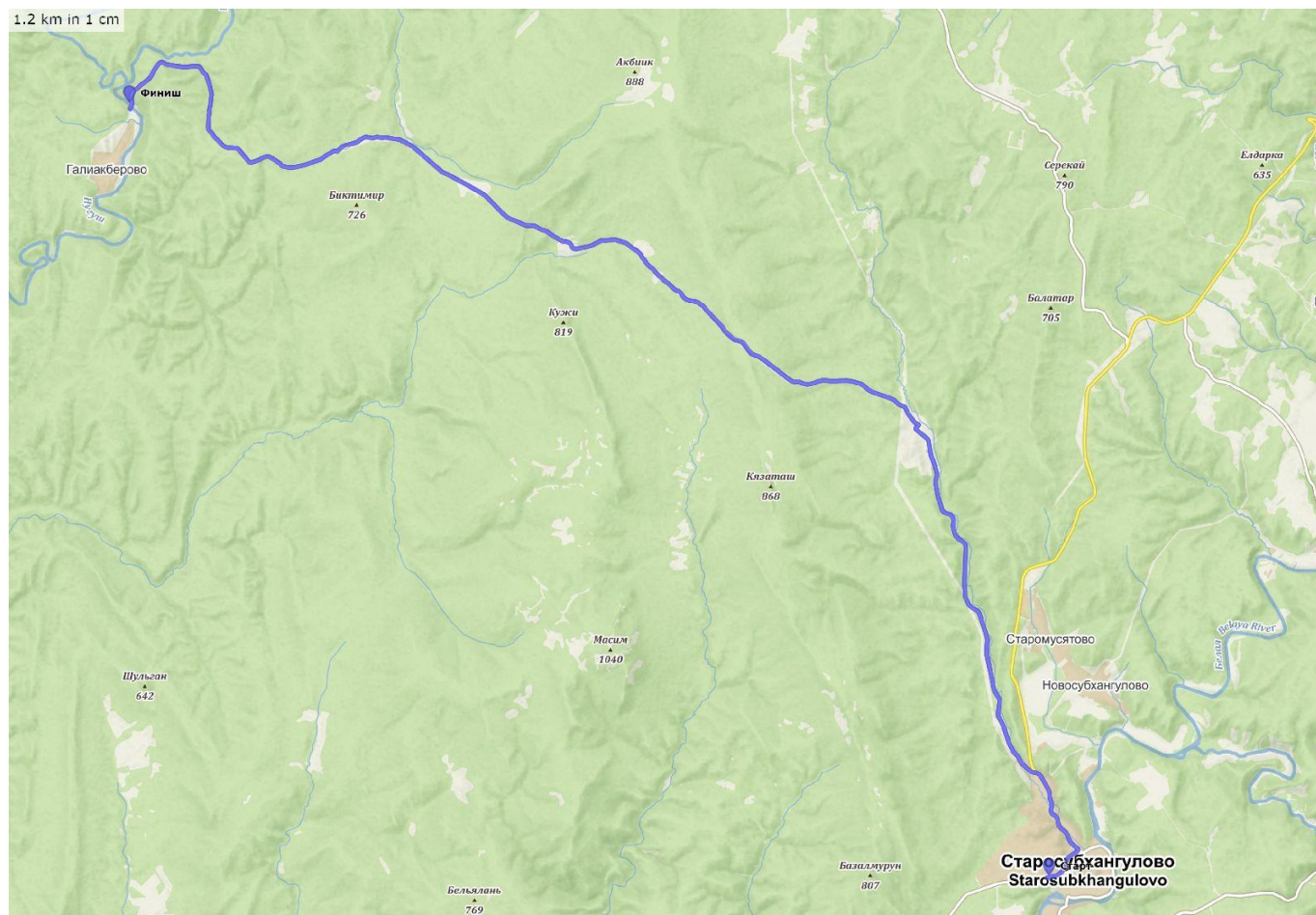
Параметры учётной записи

Номер паспорта:	5677
Загрузил:	kramar
Дата загрузки:	31.05.2022
URL:	http://velotrex.ru/files/1653980958_6295bf1ea31d2.xml

Описание препятствия

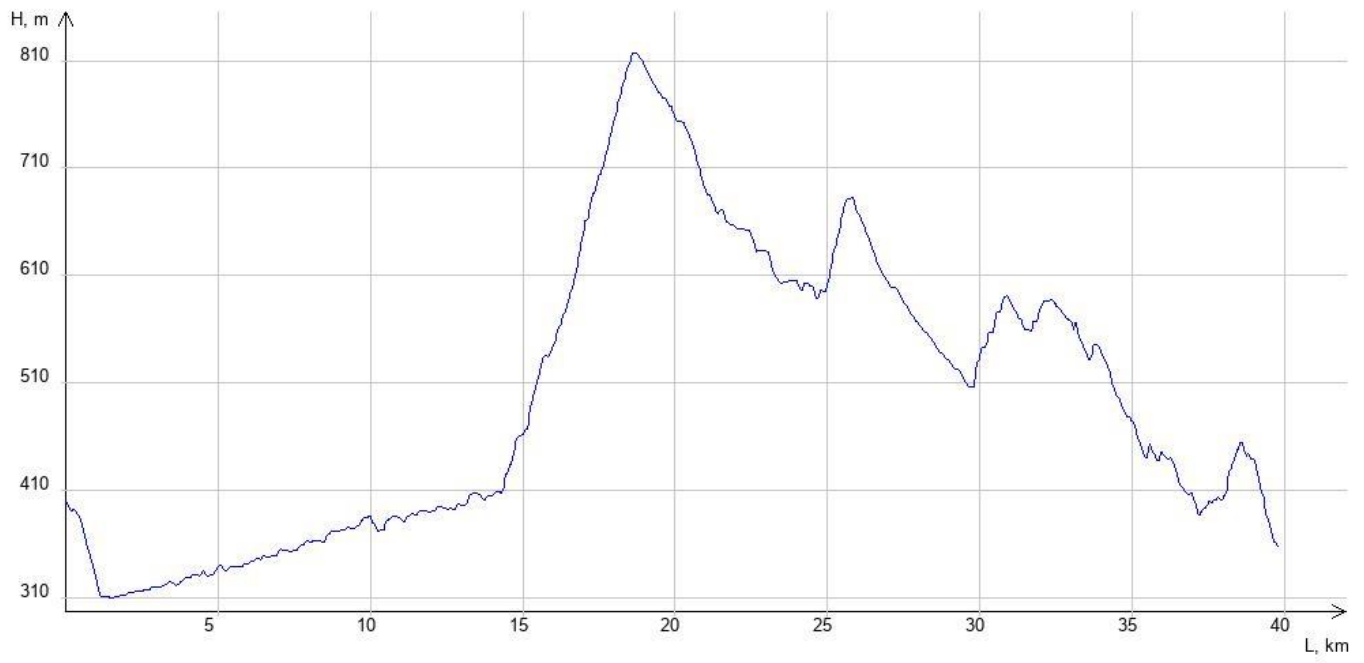
Препятствие начинается в поселке Старосубхангулово, на высоком берегу р.Белая. В этом месте мы уходим с основной дороги на тупиковую ветку. Дорога грейдерная но сильно разбитая и каменистая (фото 1-4). Машин нет совсем. Магазины только в Старосубхангулово. Прямо возле дороги спугнули глухаря с гнезда, а чуть позже на меня вышел молодой медведь. Препятствие заканчивается в поселке Галиакберово на берегу реки Нукус, тут, на окраине поселка и встали на ночевку. В одном месте дорога подходит к реке, но берега заболочены, хороших мест для ночевки не заметили.

Карта препятствия



карта

Высотный профиль



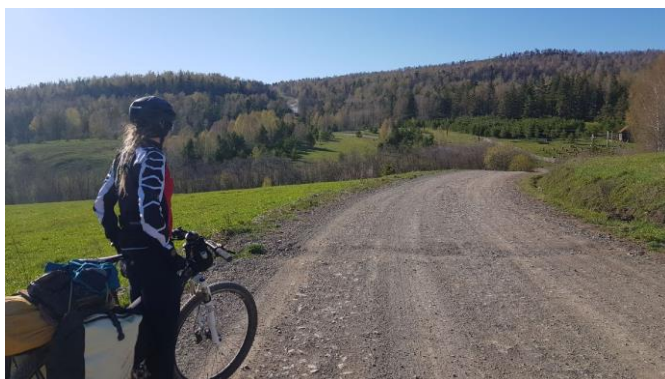
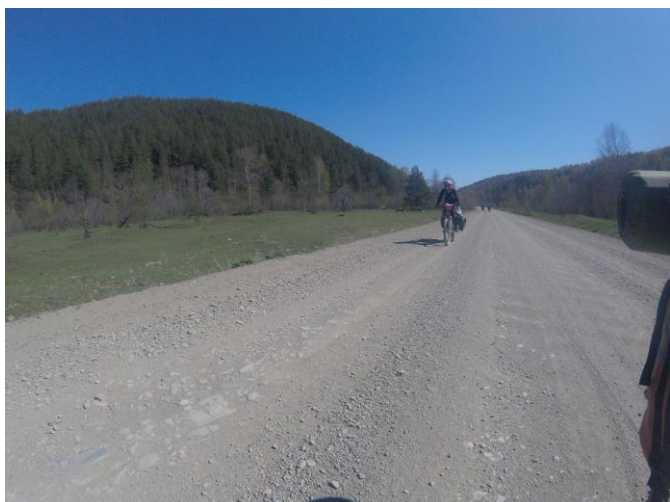
Фотографии



1.Гравий/щебень, дорога разбитая, сухая



2.Гравий/щебень, дорога разбитая, сухая



4.Гравий/щебень, дорога разбитая, сухая

3.Гравий/щебень, дорога разбитая, сухая

Расчёт категории трудности протяжённого препятствия

Кпр - коэффициент протяжённости

Протяжённость препятствия (Лпп): 39.786 км

Протяжённость ЛП (Ллп): 0 км

$$Кпр = 1 + (Лпп - Ллп)/100 = 1.40$$

Кпк - коэффициент покрытия

Протяжённость препятствия: 39786 м

Характеристика покрытия

№	Длина участка, м	Вид покрытия	Кпк	Примечание
1	39786	Гравий/щебень, дорога разбитая, сухая	1.40	фото 1-4

$$Кпк = 1.40$$

Кнв - коэффициент набора высоты

Суммарный набор высоты: 902 м

$$Кнв = 1.45$$

Ккр - коэффициент крутизны

Средний уклон подъёмов: 7.55%

Средний уклон спусков: 6.02%

$$Ккр = 1.43$$

Кв - коэффициент высоты

Район похода: Южный Урал

Средневзвешенная высота: 497.55 м

$$Кв = 1.01$$

С*Г - сезонно-географический показатель

Сезонный фактор: Благоприятный сезон

$$С = 1.00$$

Географический фактор: Малоблагоприятные районы

$\Gamma = 1.10$

Категорирование протяжённого препятствия

$KT = 1.40 * 1.40 * 1.45 * 1.43 * 1.01 * 1.00 * 1.10 = 4.52$

Препятствие соответствует III категории трудности

Паспорт протяжённого препятствия 11

Общие сведения

Наименование:	равнинное старый Белорецкий тракт
Страна:	Россия
Регион:	Южный Урал
Границы:	Кулгунино - Макарово
Характер дороги:	Дороги среднего качества
Характер покрытия:	Гравий/щебень, камень, грунт
Дата прохождения:	09.05.2022
Маршрут:	3 к.с., Южный Урал, руководитель: Фефелов А.В., м/к: 1/5-304
Номер маршрута:	253
Автор паспорта:	Фефелов А.В.
Ссылка на видео:	
Категория трудности:	3
Статус паспорта:	утверждён 25.11.2022

Сведения о предыдущих прохождениях

В данном направлении:	нет сведений в базе http://velotrex.ru/
Ссылка на номер паспорта:	
В обратном направлении:	нет сведений в базе http://velotrex.ru/
Ссылка на номер паспорта:	

Параметры препятствия

Протяжённость, м:	27629
Максимальная высота, м:	729

Минимальная высота, м: **178**
Набор высоты, м: **497**
Сброс высоты, м: **733**
Количество точек GPS-трека: **663**
Усреднённый интервал
между точками GPS-трека, м: **42**
Общее ходовое время: **18 ч. 36 мин. 28 сек.**
Чистое ходовое время: **2 ч. 10 мин. 23 сек.**
Общая скорость движения: **1.48 км/ч**
Средняя ходовая скорость: **12.71 км/ч**

Параметры учётной записи

Номер паспорта: **5678**
Загрузил: **kramar**
Дата загрузки: **31.05.2022**
URL: **http://velotrex.ru/files/1653982179_6295c3e3cefd6.xml**

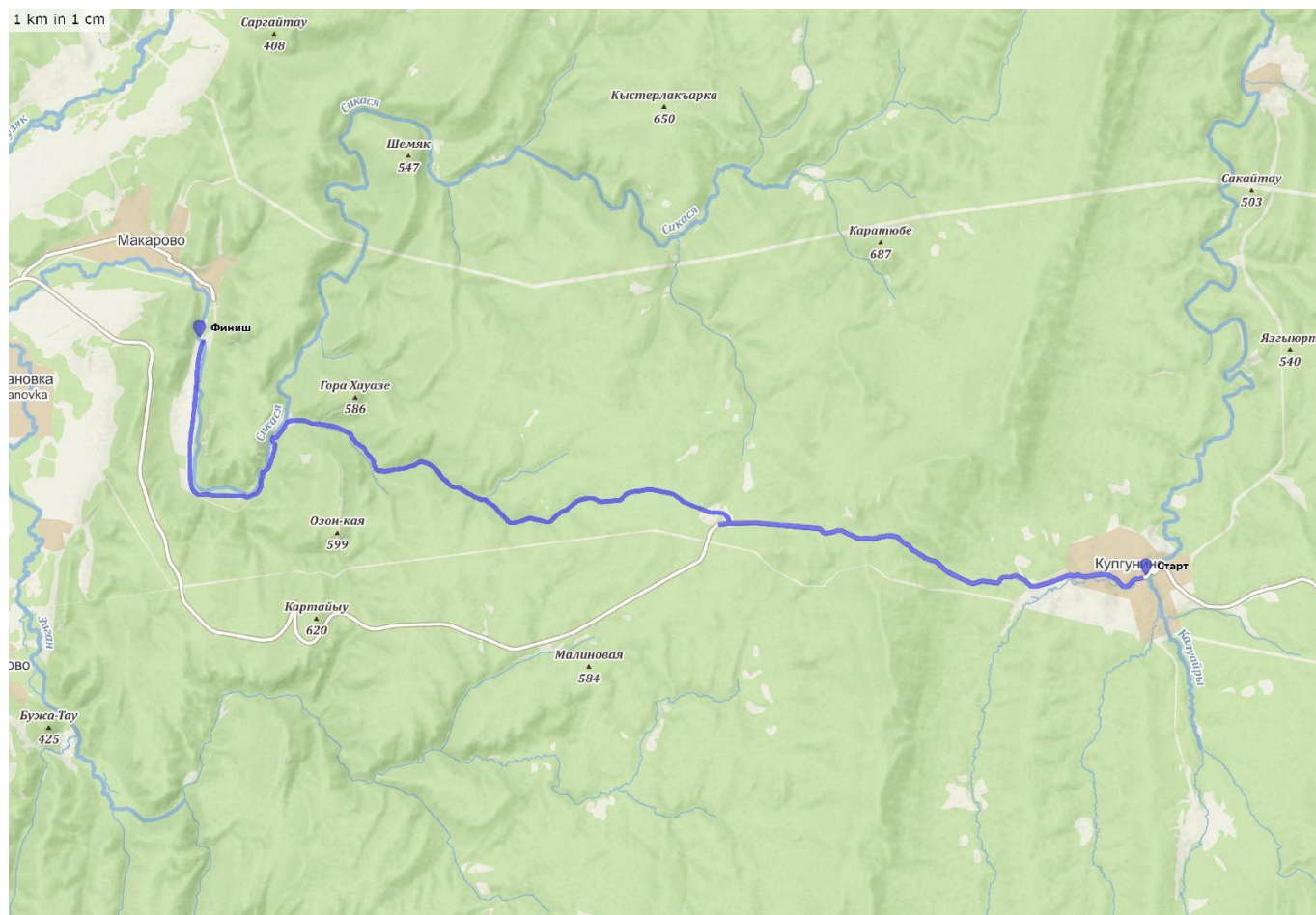
Описание препятствия

Препятствие начинается от реки Большой Шишеняк. Сначала идет разбитая грейдерная дорога (фото 3-4), машины 5 в час. В самом начале попалась колонна квадроциклов. Магазин есть в Кулгунино.

Через 5 км сворачиваем с грейдера на старую заброшенную дорогу (фото 5-14). Когда-то она была основной, но сейчас полностью развалилась, кругом ямы, рытвины, валуны. Дорога сильно каменистая и местами уже даже не проходима для машин. Ближе к концу препятствия начинаются культурные места. Тут находится пещера в которой снимался фильм про Емельяна Пугачева и покрытие соответственно чуть лучше. Машины заезжают со стороны Макарово. Но скорость их движения не выше 10-15 км в час и мы их постоянно обгоняли. Последние 5 км до моста дорога грунтовая (фото 1-2)

Препятствие заканчивается на мосту через реку, тут происходит резкая смена покрытия, начинается асфальт

Карта препятствия



карта

Высотный профиль



Фотографии



1. Грунт, дорога в хорошем состоянии, сухая



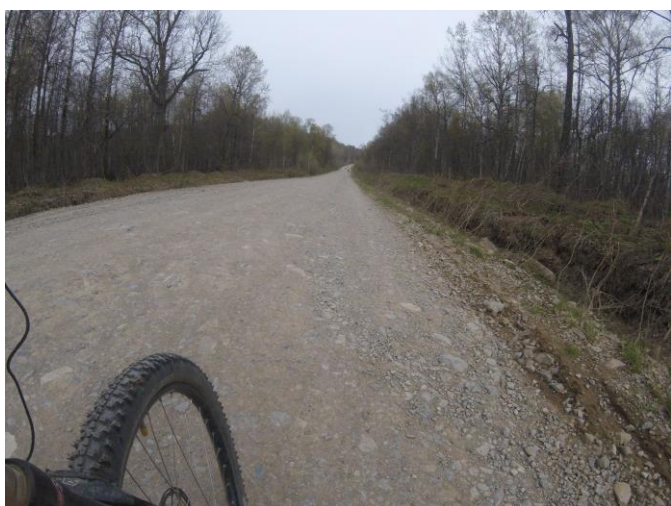
2. Грунт, дорога в хорошем состоянии, сухая



3. Гравий/щебень, дорога разбитая, сухая



4. Гравий/щебень, дорога разбитая, сухая



5. Крупный камень разбитый



6. Крупный камень разбитый



7.Крупный камень разбитый



8.Крупный камень разбитый



9.Крупный камень разбитый



10.Крупный камень разбитый



11.Крупный камень разбитый



12.Крупный камень разбитый



13. Крупный камень разбитый



14. Крупный камень разбитый

Расчёт категории трудности протяжённого препятствия

Кпр - коэффициент протяжённости

Протяжённость препятствия (Лпп): 27.629 км

Протяжённость ЛП (Ллп): 0 км

$$Кпр = 1 + (Лпп - Ллп)/100 = 1.28$$

Кпк - коэффициент покрытия

Протяжённость препятствия: 27629 м

Характеристика покрытия

№	Длина участка, м	Вид покрытия	Кпк	Примечание
1	5200	Грунт, дорога в хорошем состоянии, сухая	1.40	фото 1-2
2	17629	Камень/булыжник, дорога разбитая, сухая	1.90	фото 5-14
3	4800	Гравий/щебень, дорога разбитая, сухая	1.40	фото 3-4

$$Кпк = 1.72$$

Кнв - коэффициент набора высоты

Суммарный набор высоты: 497 м

$$Кнв = 1.25$$

Ккр - коэффициент крутизны

Средний уклон подъёмов: 7.02%

Средний уклон спусков: 5.98%

$$Ккр = 1.36$$

Кв - коэффициент высоты

Район похода: Южный Урал

Средневзвешенная высота: 426.40 м

$$Кв = 1.00$$

С*Г - сезонно-географический показатель

Сезонный фактор: Благоприятный сезон

$C = 1.00$

Географический фактор: Малоблагоприятные районы

$\Gamma = 1.10$

Категорирование протяжённого препятствия

$KT = 1.28 * 1.72 * 1.25 * 1.36 * 1.00 * 1.00 * 1.10 = 4.12$

Препятствие соответствует III категории трудности